



**แผนปฏิบัติการ  
การป้องกันและบรรเทาสาธารณภัย  
พ.ศ. ๒๕๖๕**

**เทศบาลตำบลคลองแสงสามชัย  
อำเภอพาน้ำเปือย จังหวัดฉะเชิงเทรา**



**แผนปฏิบัติการ  
การป้องกันและบรรเทาสาธารณภัย  
พ.ศ. ๒๕๖๕**

**เทศบาลตำบลคลองแสนแสบ  
อำเภอบางน้ำเปรี้ยว จังหวัดฉะเชิงเทรา**

## คำนำ

สาธารณสุขมีแนวโน้มเกิดขึ้นอย่างต่อเนื่องและซับซ้อนมากขึ้น การเปลี่ยนแปลงสภาพภูมิอากาศโลก ความเสื่อมโทรมของทรัพยากรธรรมชาติและสิ่งแวดล้อม รวมทั้งการเปลี่ยนแปลงทางสังคมจากสังคมชนบท ไปสู่สังคมเมืองอย่างรวดเร็ว มีผลให้ประชาชนต้องเผชิญกับความเสี่ยงภัยและมีแนวโน้มที่จะได้รับอันตราย จากสาธารณสุขที่รุนแรงมากขึ้นเรื่อยๆ ทั้งภัยธรรมชาติ เช่น อุทกภัย วาตภัย ดินโคลนถล่ม ภัยหนาว และภัย จากการกระทำของมนุษย์ เช่น อัคคีภัย การรั่วไหลของสารเคมีวัตถุอันตราย

องค์กรปกครองส่วนท้องถิ่นเป็นหน่วยงานที่อยู่ใกล้ชิดกับประชาชนมากที่สุด มีบทบาท ภารกิจ ในการบริหารจัดการภัยพิบัติในลำดับแรก ก่อนที่หน่วยงานภายนอกจะเข้าไปให้ความช่วยเหลือ ซึ่งพระราชบัญญัติป้องกันและบรรเทาสาธารณภัย พ.ศ. 2550 ได้กำหนดให้องค์กรปกครองส่วนท้องถิ่นมีหน้าที่ ในการป้องกันและบรรเทาสาธารณภัย

ารณภัย โดยให้ผู้บริหารองค์กรปกครองส่วนท้องถิ่นเป็นผู้อำนวยการท้องถิ่น มีหน้าที่ในการป้องกันและ บรรเทาสาธารณภัยในท้องถิ่นของตน จึงถือได้ว่าการป้องกันและบรรเทาสาธารณภัย เป็นภารกิจสำคัญของ องค์กรปกครองส่วนท้องถิ่นที่จะต้องเตรียมความพร้อม และพัฒนาขีดความสามารถ ในการเผชิญเหตุและ ให้ความช่วยเหลือผู้ประสบภัยหลังจากสถานการณ์ภัยยุติ

ดังนั้น เทศบาลตำบลคลองแสนแสบ จึงได้จัดทำแผนปฏิบัติการในการป้องกันและบรรเทา สาธารณภัยขึ้นเพื่อใช้เป็นแนวทางปฏิบัติในการป้องกันและบรรเทาสาธารณภัยร่วมกับหน่วยงานต่างๆ ในพื้นที่ รับผิดชอบและพื้นที่ข้างเคียงอย่างเหมาะสมกับบริบทของพื้นที่และมีความสอดคล้องกับแผนการป้องกันและ บรรเทาสาธารณภัยจังหวัดรวมถึงแผนต่างๆ ที่เกี่ยวข้องเพื่อการป้องกัน ลดผลกระทบจากการเกิดสาธารณภัยที่มี ผลต่อชีวิต และทรัพย์สิน

(นายนิวัฒน์ เกตุสวัสดิ์...)

นายกเทศมนตรีตำบลคลองแสนแสบ

ผู้อำนวยการท้องถิ่น

# นิยามศัพท์

การป้องกัน (Prevention) หมายถึง มาตรการและกิจกรรมต่างๆ ที่กำหนดขึ้นล่วงหน้า ทั้งทางด้านโครงสร้าง (Structural Approach) และที่มิใช่ด้านโครงสร้าง (Non Structural Approach) เพื่อลดหรือควบคุมผลกระทบในทางลบจากสาธารณภัย

การลดผลกระทบ (Mitigation) หมายถึง กิจกรรมหรือวิธีการต่างๆ เพื่อหลีกเลี่ยงและลดผลกระทบทางลบจากสาธารณภัย และยังหมายถึงการลดและป้องกันมิให้เกิดเหตุหรือลดโอกาสที่อาจก่อให้เกิดสาธารณภัย

การเตรียมความพร้อม (Preparedness) หมายถึง มาตรการและกิจกรรมที่ดำเนินการล่วงหน้าก่อนเกิดสาธารณภัย เพื่อเตรียมพร้อมการจัดการในสถานการณ์ฉุกเฉิน ให้สามารถรับมือกับผลกระทบจากสาธารณภัยได้อย่างทันการณ์ และมีประสิทธิภาพ

การจัดการในภาวะฉุกเฉิน (Emergency Management) หมายถึง การจัดตั้งองค์กรและการบริหารจัดการจัดการด้านต่างๆ เพื่อรับมือขอรับในการจัดการสถานการณ์ฉุกเฉินทุกรูปแบบ โดยเฉพาะอย่างยิ่งการเตรียมความพร้อมรับมือและการฟื้นฟูบูรณะ

การฟื้นฟูบูรณะ (Rehabilitation) หมายถึง การฟื้นฟูสภาพเพื่อให้สิ่งที่ถูกต้องหรือได้รับความเสียหายจากสาธารณภัยได้รับการช่วยเหลือ แก้ไขให้กลับคืนสู่สภาพเดิมหรือดีกว่าเดิม รวมทั้งให้ผู้ประสบภัยสามารถดำรงชีวิตตามสภาพปกติได้โดยเร็ว

หน่วยงานของรัฐ หมายถึง ส่วนราชการ รัฐวิสาหกิจ องค์กรมหาชน และหน่วยงานอื่นของรัฐ แต่ไม่หมายความรวมถึงองค์กรปกครองส่วนท้องถิ่น

องค์กรปกครองส่วนท้องถิ่น หมายถึง องค์กรบริหารส่วนตำบล เทศบาล องค์กรบริหารส่วนจังหวัด เมืองพัทยา และองค์กรปกครองส่วนท้องถิ่นอื่นที่มีกฎหมายจัดตั้ง

องค์กรปกครองส่วนท้องถิ่นแห่งพื้นที่ หมายถึง องค์กรบริหารส่วนตำบล เทศบาล เมืองและองค์กรปกครองส่วนท้องถิ่นอื่นที่มีกฎหมายจัดตั้ง แต่ไม่หมายรวมถึงองค์กรบริหารส่วนจังหวัด และกรุงเทพมหานคร

ผู้บัญชาการป้องกันและบรรเทาสาธารณภัยแห่งชาติ หมายถึง รัฐมนตรีว่าการกระทรวงมหาดไทย

รองผู้บัญชาการป้องกันและบรรเทาสาธารณภัยแห่งชาติ หมายถึง ปลัดกระทรวงมหาดไทย

ผู้อำนวยการกลาง หมายถึง อธิบดีกรมป้องกันและบรรเทาสาธารณภัย

ผู้อำนวยการจังหวัด หมายถึง ผู้ว่าราชการจังหวัด

รองผู้อำนวยการจังหวัด หมายถึง นายกองค้การบริหารส่วนจังหวัด

ผู้อำนวยการอำเภอ หมายถึง นายอำเภอ

ผู้อำนวยการท้องถิ่น หมายถึง นายกองค้การบริหารส่วนตำบล, นายกเทศมนตรี

ผู้ช่วยผู้อำนวยการท้องถิ่น หมายถึง ปลัดองค์กรปกครองส่วนท้องถิ่น

เจ้าพนักงาน หมายถึง ผู้ซึ่งได้รับแต่งตั้งให้ปฏิบัติหน้าที่ในการป้องกันและบรรเทาสาธารณภัยในพื้นที่ต่างๆ ตามพระราชบัญญัติป้องกันและบรรเทาสาธารณภัย พ.ศ. 2550

กองอำนาจการป้องกันและบรรเทาสาธารณภัยจังหวัด หมายถึง องค์กรปฏิบัติในการป้องกันและบรรเทาสาธารณภัยในเขตพื้นที่จังหวัด

กองอำนาจการป้องกันและบรรเทาสาธารณภัยอำเภอ หมายถึง องค์กรปฏิบัติในการป้องกันและบรรเทาสาธารณภัยในเขตอำเภอ และทำหน้าที่ช่วยเหลือจังหวัดในการป้องกันและบรรเทาสาธารณภัย

กองอำนาจการป้องกันและบรรเทาสาธารณภัยท้องถิ่นแห่งพื้นที่ หมายถึง องค์กรปฏิบัติในการป้องกันและบรรเทาสาธารณภัยในเขตองค์กรบริหารส่วนตำบล/เทศบาล และเป็นหน่วยเผชิญเหตุเมื่อเกิดสาธารณภัยขึ้นในพื้นที่

# สารบัญ

	หน้า
คำนำ	I
สารบัญ	II
นิยามศัพท์	
บทที่ 1    บทนำ	
วัตถุประสงค์	2
แผนที่เทศบาลตำบลคลองแสนแสบ	3
บทที่ 2    ข้อมูลพื้นฐานของเทศบาลตำบลคลองแสนแสบ	
2.1 ลักษณะทางภูมิศาสตร์	4
2.2 ประชากร	4
2.3 ลักษณะการประกอบอาชีพ	4
2.4 สถิติการเกิดสาธารณภัย	4
2.5 ข้อมูลความเสี่ยงภัย	5
2.6 การประเมินความเสี่ยงภัยของเทศบาลตำบลคลองแสนแสบ	6
บทที่ 3    การจัดตั้งกองอำนาจการป้องกันและบรรเทาสาธารณภัยในเขตพื้นที่	
3.1 องค์การปฏิบัติ	7
3.2 โครงสร้างและหน้าที่ของกองอำนาจการป้องกันและบรรเทาสาธารณภัย	8
บทที่ 4    การปฏิบัติก่อนเกิดสาธารณภัย	
4.1 วัตถุประสงค์	10
4.2 หลักการปฏิบัติ	10
4.2.1 การป้องกันและลดผลกระทบ	
4.2.2 การเตรียมความพร้อม	
4.2.3 การอพยพ	
บทที่ 5    การปฏิบัติขณะเกิดภัย	
5.1 วัตถุประสงค์	18
5.2 ระดับความรุนแรงของสาธารณภัย	18
5.3 หลักการปฏิบัติ	19

		หน้า
	5.3.1 การเตรียมพร้อมรับสถานการณ์	19
	(1) การเฝ้าระวังและติดตามสถานการณ์	
	(2) การประเมินสถานการณ์	
	3) การแจ้งเตือนภัย	
	5.3.2 การปฏิบัติในภาวะฉุกเฉิน	22
บทที่ 6	การปฏิบัติหลังเกิดภัย	
	6.1 วัตถุประสงค์	29
	6.2 หลักการปฏิบัติ	29
	6.3 การปฏิบัติ	29
	6.3.1 การฟื้นฟูผู้ประสบภัย	30
	6.3.2 การฟื้นฟูโครงสร้างพื้นฐานและสิ่งสาธารณูปโภคประโยชน์ต่างๆ	31
	6.3.3 การติดตามและประเมินผล	33
บทที่ 7	การสื่อสาร	34
ภาคผนวก		
	ก. แผนงาน/โครงการจัดให้มีเครื่องหมาย สัญญาณหรือสิ่งอื่นใดในการแจ้งให้ประชาชน	
	ข. สถานที่สำคัญในเขต	
	ค. บัญชีเครื่องจักรกล ยานพาหนะ และเครื่องมืออุปกรณ์ที่ใช้งานป้องกันและบรรเทาสาธารณภัย แบบบูรณาการ	
	ง. รายชื่อเจ้าหน้าที่ องค์กรเครือข่าย และอาสาสมัคร	
	จ. บัญชียานพาหนะเพื่อการอพยพ	
	ฉ. แบบรายงานเหตุด่วนสาธารณภัย	

---

## สารบัญแผนภูมิ

หน้า

แผนภูมิที่ 1	วัฏจักรการบริหารจัดการสาธารณภัย (Disaster Management Cycle)	1
แผนภูมิที่ 2	โครงสร้างการบังคับบัญชาการของกองอำนวยการป้องกันและบรรเทาสาธารณภัยในเขตพื้นที่	7
แผนภูมิที่ 3	โครงสร้างกองอำนวยการป้องกันและบรรเทาสาธารณภัยเทศบาลตำบลคลองแสนแสบ	9
แผนภูมิที่ 4	โครงสร้างศูนย์อำนวยการเฉพาะกิจ	23
แผนภูมิที่ 5	การสื่อสารของกองอำนวยการป้องกันและบรรเทาสาธารณภัยเทศบาลตำบลคลองแสนแสบ	35

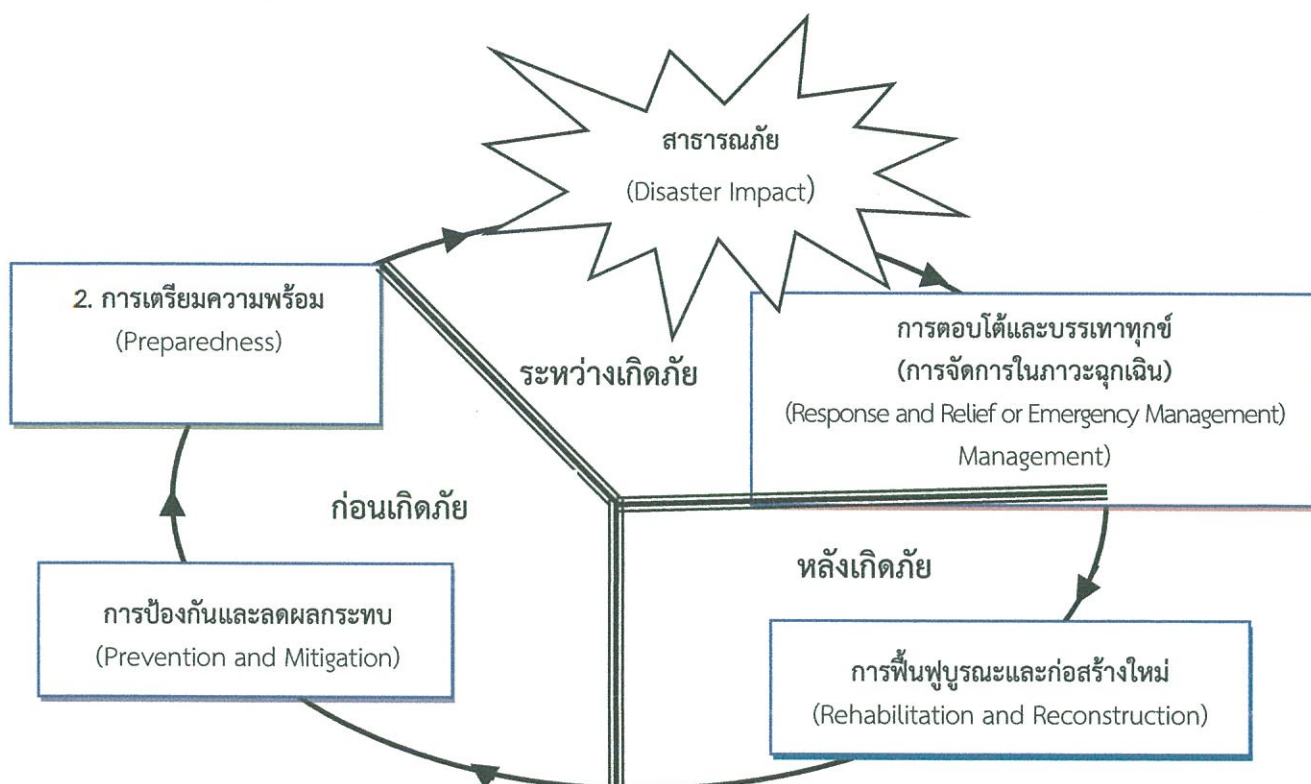
# บทที่ 1

## บทนำ

ในปัจจุบันสถานการณ์สาธารณสุขภัยหรือภัยพิบัติทางธรรมชาติ เช่น อุทกภัย ดินโคลนถล่ม แผ่นดินไหว พายุฤดูร้อนที่เกิดขึ้น มีความถี่และความรุนแรงมากขึ้น ภัยพิบัติดังกล่าวมีปัจจัยหลักมาจากการกระทำของมนุษย์ เช่น การตัดไม้ การใช้ทรัพยากรธรรมชาติอย่างฟุ่มเฟือย การขยายตัวของชุมชนเมือง และภาคอุตสาหกรรมที่ทำให้สายสิ่งแวดล้อม เป็นสาเหตุที่ทำให้โลกมีการเปลี่ยนแปลงสภาพภูมิอากาศ เกิดสภาพอากาศแปรปรวน ร้อนจัด และอากาศที่หนาวจัด หรือเกิดฝนตกในปริมาณมากเป็นเวลานานส่งผลให้เกิดน้ำท่วมหนัก และแผ่นดินถล่ม ดังที่เกิดขึ้นในพื้นที่จังหวัดทางภาคใต้ของประเทศไทย ซึ่งภัยพิบัติดังกล่าวได้ส่งผลกระทบต่อชีวิตความเป็นอยู่ และสร้างความเสียหายแก่ทรัพย์สินของ ประชาชน ชุมชน และของรัฐ

การบริหารจัดการสาธารณสุขอย่างมีประสิทธิภาพเพื่อสร้างความปลอดภัยในชีวิตและทรัพย์สินของ ประชาชนและของรัฐจึงจำเป็นต้องมีการปฏิบัติอย่างเชื่อมโยงกันตามวัฏจักรการบริหารจัดการสาธารณสุข ตั้งแต่ระยะก่อนเกิดภัย ระหว่างเกิดภัย และหลังเกิดภัย ตามแผนภูมิที่ 1 ประกอบด้วย การป้องกันและลดผลกระทบ การเตรียมความพร้อม การบริหารจัดการในภาวะฉุกเฉิน และการจัดการหลังเกิดภัย

แผนภูมิที่ 1 : วัฏจักรการบริหารจัดการสาธารณสุข (Disaster Management Cycle)



ที่มา : แผนการป้องกันและบรรเทาสาธารณภัยแห่งชาติ พ.ศ. 2560 - 2565,  
คณะกรรมการป้องกันและบรรเทาสาธารณภัยแห่งชาติ

## 1.1 วัตถุประสงค์

- 1) เพื่อสร้างเสริมความรู้ ความเข้าใจ และความตระหนักเกี่ยวกับสาธารณสุขให้แก่ประชาชนและชุมชน
- 2) เพื่อให้ประชาชนและชุมชนเข้ามามีส่วนร่วมในการจัดทำแผนฯ มีการเตรียมความพร้อมและมีความเชื่อมั่นในการป้องกันและบรรเทาสาธารณสุขในชุมชนของตนเอง
- 3) เพื่อพัฒนาขีดความสามารถด้านการป้องกันและบรรเทาสาธารณสุขให้มีประสิทธิภาพสามารถลดความสูญเสียที่เกิดจากภัยพิบัติให้เหลือน้อยที่สุด
- 4) เพื่อให้ประชาชนที่ประสบภัยได้รับการช่วยเหลือฟื้นฟูอย่างทั่วถึงและทันเวลา
- 5) เพื่อบูรณาการระบบการสั่งการในการป้องกันและบรรเทาสาธารณสุขอย่างมีประสิทธิภาพ
- 6) เพื่อสร้างระบบบริหารจัดการสาธารณสุขที่ดี และสอดคล้องกับวิถีกิจกรรมการเกิดภัย

## 1.2 แหล่งที่มาของงบประมาณ

### 1.2.1 ภาวะปกติ

เทศบาลตำบลคลองแสนแสบ ได้จัดทำกรอบการจัดสรรงบประมาณรายจ่ายประจำปีงบประมาณ พ.ศ. 2564 ด้านการป้องกันและบรรเทาสาธารณสุข ดังนี้

- (1) กำหนดให้มีแผนและขั้นตอนขององค์กรปกครองส่วนท้องถิ่นในการจัดให้มีเครื่องหมายสัญญาณหรือสิ่งอื่นใดในการแจ้งให้ประชาชนได้ทราบถึงการเกิดหรือจะเกิดสาธารณสุขภัย
- (2) กำหนดให้มีแผนและขั้นตอนในการจัดหาวัสดุอุปกรณ์ เครื่องมือเครื่องใช้ และยานพาหนะเพื่อใช้ในการป้องกันและบรรเทาสาธารณสุขขององค์กรปกครองส่วนท้องถิ่นฯ

รายละเอียดตาม ภาคผนวก ก (แผนงาน/โครงการในการป้องกันและบรรเทาสาธารณสุขขององค์กรปกครองส่วนท้องถิ่น )

### 1.2.2 ภาวะฉุกเฉิน

- (1) ใช้งบประมาณรายจ่ายประจำปีงบประมาณ พ.ศ. 2565 ของหน่วยงานเทศบาลตำบลคลองแสนแสบ
- (2) ใช้จ่ายเงินสะสม ตามระเบียบกระทรวงมหาดไทยว่าด้วยการรับเงิน การเบิกจ่ายเงิน การฝากเงิน การเก็บรักษาเงิน และการตรวจเงินขององค์กรปกครองส่วนท้องถิ่น พ.ศ. 2547 และที่แก้ไขเพิ่มเติม พ.ศ. 2548 (ฉบับที่ 2) พ.ศ. 2548
- (3) ใช้เงินอุดหนุนเฉพาะกิจ จากงบประมาณขององค์กรปกครองส่วนท้องถิ่นตามระเบียบกระทรวงมหาดไทยว่าด้วยวิธีการงบประมาณขององค์กรปกครองส่วนท้องถิ่น พ.ศ. 2541 และหลักเกณฑ์ว่าด้วยการตั้งงบประมาณเพื่อการช่วยเหลือประชาชนตามอำนาจหน้าที่ขององค์การบริหารส่วนจังหวัด เทศบาล และองค์การบริหารส่วนตำบล พ.ศ. 2543

ในการป้องกันและแก้ไขปัญหาสาธารณสุขเพื่อลดความสูญเสียและความเสียหายทั้งชีวิตและทรัพย์สินของประชาชนและของรัฐ

ในกรณีที่องค์กรปกครองส่วนท้องถิ่นพื้นที่ติดต่อหรือใกล้เคียงกับเทศบาลตำบลคลองแสนแสบได้ สนับสนุนการป้องกันและบรรเทาสาธารณสุขที่เกิดขึ้นในพื้นที่ให้ใช้งบประมาณขององค์กรปกครองส่วนท้องถิ่นเทศบาลตำบลคลองแสนแสบ

เมื่อมีความจำเป็นต้องได้รับความช่วยเหลือจากเจ้าหน้าที่หรือหน่วยงานของรัฐที่อยู่นอกเขตองค์กรปกครองส่วนท้องถิ่นแห่งพื้นที่ของตน ให้ผู้อำนวยการท้องถิ่นแจ้งผู้อำนวยการอำเภอหรือผู้อำนวยการจังหวัดแล้วแต่กรณี เพื่อสั่งการโดยเร็วต่อไป



## บทที่ 2

### ข้อมูลพื้นฐานของ เทศบาลตำบลคลองแสนแสบ

#### 2.1 ลักษณะทางภูมิศาสตร์ (ข้อมูลจากแผนพัฒนาของ เทศบาลตำบลคลองแสนแสบ)

เทศบาลตำบลคลองแสนแสบ ตั้งอยู่เลขที่ 95 หมู่ที่ 3 ตำบลบางขุนาก อำเภอบางน้ำเปรี้ยว จังหวัดฉะเชิงเทรา ห่างจากที่ว่าการอำเภอบางน้ำเปรี้ยวประมาณ 9 กิโลเมตร ห่างจากจังหวัดฉะเชิงเทรา ประมาณ 28 กิโลเมตร เนื้อที่ของเทศบาลตำบลคลองแสนแสบ มีเนื้อที่รวม 16,625 ไร่ หรือประมาณ 26.6 ตารางกิโลเมตร สภาพโดยทั่วไป ส่วนใหญ่เป็นพื้นที่ราบลุ่ม พื้นที่ทั้งหมดอยู่ในเขตชลประทาน มีแหล่งน้ำล้อมรอบทั้งแม่น้ำและคลองส่งน้ำ แลบลุ่มแม่น้ำบางปะกงฝั่งขวา มีคลองแสนแสบเป็นแหล่งน้ำสายหลัก ประชากรส่วนใหญ่ประกอบอาชีพทำนาและเลี้ยงสัตว์ประเภทกึ่งและปลา มีอาณาเขตติดต่อ ดังนี้

ทิศเหนือติดต่อกับตำบลโยธะกา ตำบลหมอนทอง อำเภอบางน้ำเปรี้ยว

ทิศใต้ติดต่อกับตำบลโพรงอากาศ อำเภอบางน้ำเปรี้ยว และตำบลบางโรง อำเภอคลองเขื่อน

ทิศตะวันตกติดต่อกับตำบลโพรงอากาศ อำเภอบางน้ำเปรี้ยว

ทิศตะวันออกติดต่อกับตำบลบางแตน อำเภอบ้านสร้าง จังหวัดปราจีนบุรี

#### 2.2 ประชากร (ข้อมูลจากแผนพัฒนาของ เทศบาลตำบลคลองแสนแสบ)

2.2.1 จำนวนประชากรและความหนาแน่นประชากร จากข้อมูลของสำนักทะเบียนราษฎรของอำเภอบางน้ำเปรี้ยว จังหวัดฉะเชิงเทรา ข้อมูลจากสำนักบริหารการทะเบียน กรมการปกครอง อำเภอบางน้ำเปรี้ยว จังหวัดฉะเชิงเทรา ณ เดือน กุมภาพันธ์ 2565 พบว่าเทศบาลตำบลคลองแสนแสบมีจำนวนประชากรทั้งสิ้น 3,450 คน จำแนกเป็นชาย 1,651 คน หญิง 1,799 คน มีความหนาแน่นเฉลี่ย 127 คนต่อตารางกิโลเมตร มีจำนวนครัวเรือนทั้งสิ้น 1,317 ครัวเรือน

\* จำนวนประชากร และประชากรกลุ่มเสี่ยงภัย รายละเอียดภาคผนวก ข

#### 2.3 ลักษณะการประกอบอาชีพ

2.3.1 ประชาชนร้อยละ 90 ของเทศบาลตำบลคลองแสนแสบ ประกอบอาชีพเกษตรกรรม

ทั้งนี้ เนื่องจากสภาพภูมิศาสตร์ที่เหมาะสมกับการทำนา และเลี้ยงสัตว์ประเภทกึ่งและปลา

เฉลี่ยรายได้ประชากรต่อหัว/ต่อปี 23,000 บาท

\* ข้อมูล ด้านการเกษตร ด้านปศุสัตว์ ด้านประมง รายละเอียดภาคผนวก ค

2.4 สถิติการเกิดสาธารณภัยของเทศบาลตำบลคลองแสนแสบ (ประวัติการเกิดภัยเรียงตามระดับความรุนแรงของภัย จากมาก ไปหาน้อย)

#### 2.4.1 อุทกภัย/โคลนถล่ม

พ.ศ.	จำนวนครั้งที่เกิดภัย (ครั้ง)	พื้นที่ประสบภัย (หมู่ที่/ชุมชน)	ผลกระทบความเสียหาย			มูลค่าความเสียหาย (ล้านบาท)
			จำนวนบ้านเรือนที่ประสบภัย	เสียชีวิต (คน)	บาดเจ็บ (คน)	
๒๕๖๔	-	-	-	-	-	-
๒๕๖๕	-	-	-	-	-	-

(ที่มา : งานป้องกัน เทศบาลตำบลคลองแสนแสบ ข้อมูล ณ วันที่ 1 เดือนกุมภาพันธ์ พ.ศ.2565)

### 2.4.2 วาดภัย

พ.ศ.	จำนวนครั้งที่เกิดภัย (ครั้ง)	พื้นที่ประสบภัย (หมู่ที่/ชุมชน)	ผลกระทบความเสียหาย			มูลค่าความเสียหาย (ล้านบาท)
			จำนวนบ้านเรือนที่ประสบภัย	เสียชีวิต (คน)	บาดเจ็บ (คน)	
๒๕๖๔	-	-	-	-	-	-
๒๕๖๕	-	-	-	-	-	-

( ข้อมูล ณ วันที่ 1 เดือน กุมภาพันธ์ พ.ศ.2565)

### 2.4.3 ภัยแล้ง

พ.ศ.	จำนวนครั้งที่เกิดภัย (ครั้ง)	พื้นที่ประสบภัย (หมู่ที่/ชุมชน)	ผลกระทบความเสียหาย			มูลค่าความเสียหาย (ล้านบาท)
			จำนวนบ้านเรือนที่ประสบภัย	เสียชีวิต (คน)	บาดเจ็บ (คน)	
๒๕๖๔	๑	๔,๕,๖,๗,๙,๑๑	๕๑	-	-	-
๒๕๖๕	๑	๔,๕,๖,๗,๙,๑๑	๕๓	-	-	-

( ข้อมูล ณ วันที่ 1 เดือน กุมภาพันธ์ พ.ศ.2565)

### 2.4.4 อัคคีภัย

พ.ศ.	จำนวนครั้งที่เกิดภัย (ครั้ง)	พื้นที่ประสบภัย (หมู่ที่/ชุมชน)	ผลกระทบความเสียหาย			มูลค่าความเสียหาย (ล้านบาท)
			จำนวนบ้านเรือนที่ประสบภัย	เสียชีวิต (คน)	บาดเจ็บ (คน)	
๒๕๖๔	๙	๕,๗,๘,๙,๑๑	-	-	-	-
๒๕๖๕	๑๑	๕,๗,๘,๙,๑๑	-	-	-	-

(ข้อมูล ณ วันที่ 1 เดือน กุมภาพันธ์ พ.ศ.2565 (ไฟไหม้ทุ่ง))

### 2.5 ข้อมูลความเสียหาย พื้นที่เสี่ยงภัย

ที่	หมู่บ้าน/ชุมชน	ลักษณะทางกายภาพ	ประเภทภัยที่เกิดขึ้นบ่อยครั้ง/ คาดว่าจะเกิดขึ้น
1	ชีปะขาว	เป็นที่ราบลุ่ม	อุทกภัย, วาดภัย, ภัยแล้ง, อัคคีภัย
2	คลองสะแก	เป็นที่ราบลุ่ม	อุทกภัย, วาดภัย, ภัยแล้ง, อัคคีภัย
3	บางอ้อ	เป็นที่ราบลุ่ม	วาดภัย, ภัยแล้ง, อัคคีภัย
4	หลักร้อย	เป็นที่ราบลุ่ม	อุทกภัย, วาดภัย, ภัยแล้ง, อัคคีภัย
5	สะพานรถไฟ	เป็นที่ราบลุ่ม	อุทกภัย, วาดภัย, ภัยแล้ง, อัคคีภัย
6	ต้นสำโรง	เป็นที่ราบลุ่ม	อุทกภัย, วาดภัย, ภัยแล้ง, อัคคีภัย
7	ตอกระทุ่ม	เป็นที่ราบลุ่ม	อุทกภัย, วาดภัย, ภัยแล้ง, อัคคีภัย
8	ประจักษ์	เป็นที่ราบลุ่ม	อุทกภัย, วาดภัย, ภัยแล้ง, อัคคีภัย
9	ลาดบางกระเบน	เป็นที่ราบลุ่ม	วาดภัย, ภัยแล้ง, อัคคีภัย
10	สามหอม	เป็นที่ราบลุ่ม	วาดภัย, ภัยแล้ง, อัคคีภัย

## 2.6 การประเมินความเสี่ยงภัยของเทศบาลตำบลคลองแสนแสบ

จากข้อมูลสำคัญดังกล่าวเบื้องต้น ทำให้เทศบาลตำบลคลองแสนแสบ มีความเสี่ยงต่อการเกิดสาธารณภัย ดังนี้ (เรียงจากความเสียหายมากไปหาน้อยตามลำดับ)

ลำดับที่	ประเภทของภัย	ลักษณะของการเกิดภัย
1	อุทกภัย	- ฝนตกหนัก - น้ำเหนือไหลหลาก - น้ำล้นตลิ่งฯลฯ
2	วาตภัย	- เกิดพายุหมุนเขตร้อน - เกิดลมกรรโชกแรงจากมรสุมฯลฯ
3	ภัยแล้ง	- น้ำในแม่น้ำแห้งขอด ฝนทิ้งช่วง - น้ำในแม่น้ำซึ่งเป็นแหล่งน้ำสำหรับผลิตน้ำประปา ลดน้อยจนไม่เพียงพอฯลฯ

จากความเสี่ยงต่อภัยพิบัติ ดังกล่าวข้างต้น ส่งผลกระทบต่อชีวิตและทรัพย์สินของประชาชนและของรัฐ ดังนั้น เทศบาลตำบลคลองแสนแสบ จึงจัดทำแผนปฏิบัติการในการป้องกันและบรรเทาสาธารณภัยเทศบาลตำบลคลองแสนแสบ พ.ศ. 2565 ขึ้นเพื่อป้องกันการสูญเสียชีวิต/ทรัพย์สินและบรรเทาความเดือดร้อนให้กับผู้ประสบภัย

**หมายเหตุ :** ให้เทศบาลตำบลคลองแสนแสบ พิจารณาประเมินความเสี่ยงของภัยจากความถี่การเกิดของภัย การจัดลำดับความเสี่ยงภัย ควรเน้นที่ความเสี่ยงสูงและปานกลาง โดยอาศัยข้อมูลจาก ลักษณะทางภูมิศาสตร์ เศรษฐกิจ สังคม การเกิดภัยในอดีต ศักยภาพในการตอบโต้ภัย รวมทั้ง ประเภทของภัย ความรุนแรง และพื้นที่ที่ได้รับผลกระทบด้วย

### ลำดับความเสี่ยงภัยของเทศบาลตำบลคลองแสนแสบ

ลำดับความเสี่ยงภัย	ประเภทของภัย	ลักษณะของการเกิดภัย
๑	ภัยจากการคมนาคม	ภัยที่เกิดจากอุบัติเหตุในการเดินทางสัญจรของประชาชนในพื้นที่
๒	ภัยแล้ง	แหล่งน้ำภายในพื้นที่ที่มีปริมาณลดลง/ไม่เพียงพอ ทำให้ขาดแคลนน้ำอุปโภค-บริโภค
๓	อุทกภัย	น้ำท่วม ถนนถูกตัดขาด เหตุจากน้ำล้นตลิ่ง มีการผันน้ำจากนอกพื้นที่
๔	วาตภัย	มีภาวะลมพัดแรงในช่วงพายุฤดูร้อน เกิดเป็นวาตภัยทำความเสียหายในพื้นที่
๕	อัคคีภัย	ความเสียหายที่เกิดจากเพลิงไหม้บ้านเรือนประชาชนในพื้นที่

๒.๗ ปฏิทินสาธารณสุขประจำปี

ในช่วงระยะเวลาที่ผ่านมา มีการเกิดสาธารณสุขขึ้นบ่อยครั้งและเกิดขึ้นเป็นประจำ ในช่วงระยะเวลาหนึ่ง จึงทำให้องค์การบริหารส่วนตำบลท่ากระดาน สามารถคาดการณ์การเกิดภัยได้มากขึ้น ได้แก่ ภัยแล้ง วาตภัย อัคคีภัย นอกจากนี้ภัยจากการคมนาคม (อุบัติเหตุทางถนน) ก็ยังเป็นสาธารณสุขที่เกิดบ่อยครั้งมากขึ้น ซึ่งการคาดการณ์ทำได้ยากเพราะเป็นพฤติกรรมของมนุษย์ เว้นแต่ในบางช่วงระยะเวลาหากมีการใช้ถนนมาก เช่น เทศกาลต่างๆ ก็มีแนวโน้มจะเกิดมากขึ้น

ปฏิทินสาธารณสุขของเทศบาลตำบลคลองแสนแสบ เพื่อเป็นแนวทางในการเตรียมการป้องกันและบรรเทาสาธารณสุขไว้ล่วงหน้า เทศบาลตำบลคลองแสนแสบดังนี้

ภัย/เดือน	ระยะเวลาที่เกิดภัย												
	ม.ค.	ก.พ.	มี.ค.	เม.ย.	พ.ค.	มิ.ย.	ก.ค.	ส.ค.	ก.ย.	ต.ค.	พ.ย.	ธ.ค.	
ภัยแล้ง		←	ฤดู แล้ง	→									
วาตภัย								←	→				
พายุฤดูร้อน				←	วาตภัย	→							
อัคคีภัย	←												→
อุบัติเหตุทางถนน	↔ ปีใหม่			↔ สงกรานต์									↔ ปีใหม่

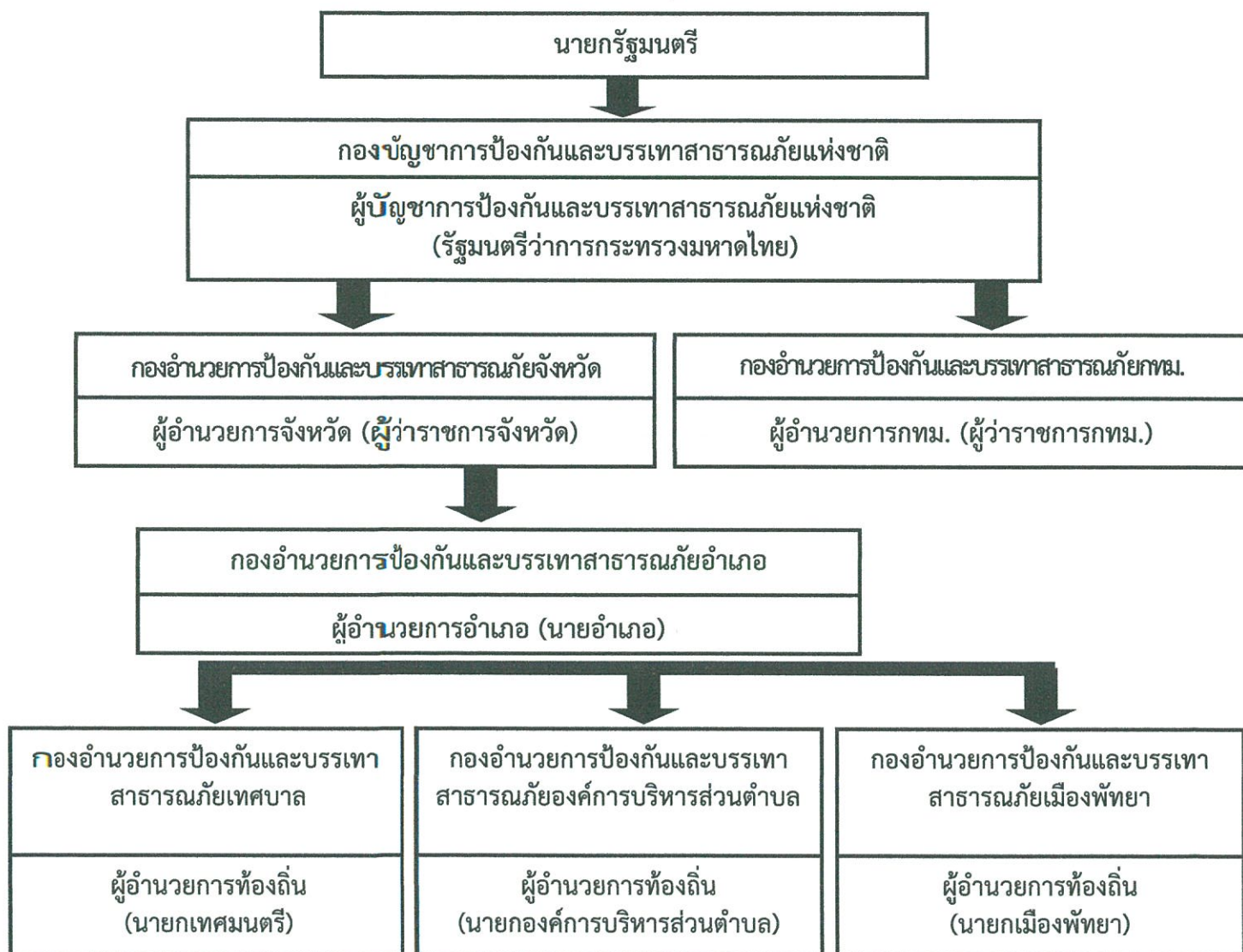
หมายเหตุ : ←.....→ เฝ้าระวังตลอดทั้งปี

## บทที่ 3

### การจัดตั้งกองอำนวยการป้องกันและบรรเทาสาธารณภัยในเขตพื้นที่

#### 3.1 องค์กรปฏิบัติ

กองอำนวยการป้องกันและบรรเทาสาธารณภัยของเทศบาลตำบลคลองแสนแสบ เป็นองค์กรหลักในการบริหารจัดการสาธารณภัยในเขตพื้นที่ความรับผิดชอบ มีภารกิจในการอำนวยการป้องกันและบรรเทาสาธารณภัย รวมถึงควบคุมการปฏิบัติงาน ประสานการปฏิบัติกับภาคเอกชนและส่วนราชการหน่วยงานที่เกี่ยวข้อง ทำหน้าที่เป็นหน่วยงานของผู้อำนวยการท้องถิ่น และให้มีที่ทำการ โดยใช้ที่ทำการสำนักงานเทศบาลตำบลคลองแสนแสบ เป็นสำนักงานของผู้อำนวยการฯ มีนายกเทศมนตรีตำบลคลองแสนแสบ เป็นผู้อำนวยการ ปลัดเทศบาล เป็นผู้ช่วยผู้อำนวยการ กำนัน ผู้ใหญ่บ้าน และภาคเอกชนในพื้นที่ร่วมปฏิบัติงานในกองอำนวยการป้องกันและบรรเทาสาธารณภัย รับผิดชอบในการป้องกันและบรรเทาสาธารณภัย ในเขตเทศบาลตำบลคลองแสนแสบ เป็นหน่วยเผชิญเหตุเมื่อเกิดภัยพิบัติขึ้นในพื้นที่ โดยเชื่อมโยงการบังคับบัญชาและการปฏิบัติกับกองอำนวยการป้องกันและบรรเทาสาธารณภัยทุกระดับตามแผนภูมิที่ 2



แผนภูมิที่ 2 : โครงสร้างสายการบังคับบัญชาของกองบัญชาการป้องกันและบรรเทาสาธารณภัยแห่งชาติ และกองอำนวยการป้องกันและบรรเทาสาธารณภัยในเขตพื้นที่

### 3.2 ภารกิจของกองอำนาจการป้องกันและบรรเทาสาธารณภัย (เทศบาลตำบลคลองแสนแสบ)

(1) อำนาจการ ควบคุม กำกับดูแลการปฏิบัติงาน และประสานการปฏิบัติเกี่ยวกับการดำเนินการป้องกันและบรรเทาสาธารณภัยในเขตพื้นที่

(2) สนับสนุนกองอำนาจการป้องกันและบรรเทาสาธารณภัยองค์กรปกครองส่วนท้องถิ่นซึ่งมีพื้นที่ติดต่อกันหรือใกล้เคียง หรือเขตพื้นที่อื่นเมื่อได้รับการร้องขอ

(3) ประสานกับส่วนราชการและหน่วยงานที่เกี่ยวข้องในเขตพื้นที่ที่รับผิดชอบ รวมทั้งประสานความร่วมมือกับภาคเอกชนในการปฏิบัติการป้องกันและบรรเทาสาธารณภัยทุกขั้นตอน

เมื่อคาดว่าจะเกิดหรือเกิดสาธารณภัยขึ้นในพื้นที่ใด ให้กองอำนาจการป้องกันและบรรเทาสาธารณภัยเขตพื้นที่เข้าควบคุมสถานการณ์ ปฏิบัติหน้าที่เพื่อช่วยเหลือประชาชนในพื้นที่โดยเร็ว และรายงานให้ผู้อำนาจการอำเภอทราบทันที

### 3.3 โครงสร้างและหน้าที่ของกองอำนาจการป้องกันและบรรเทาสาธารณภัยเทศบาลตำบลคลองแสนแสบ

3.3.1 โครงสร้างกองอำนาจการป้องกันและบรรเทาสาธารณภัยเทศบาลตำบลคลองแสนแสบ ประกอบด้วย 5 ฝ่าย ได้แก่

- (1) ฝ่ายอำนาจการ
- (2) ฝ่ายแผนและโครงการ
- (3) ฝ่ายป้องกันและปฏิบัติการ/สื่อสาร
- (4) ฝ่ายฟื้นฟูบูรณะ
- (5) ฝ่ายประชาสัมพันธ์

หมายเหตุ : จำนวนและชื่อของฝ่ายต่างๆ สามารถปรับเปลี่ยนได้ตามความเหมาะสม เพื่อกำหนดหน้าที่ความรับผิดชอบของเจ้าหน้าที่ให้ครอบคลุมภารกิจตามแผนปฏิบัติการฯ ทั้งนี้ในแต่ละฝ่ายควรมีทั้งเจ้าหน้าที่ของ อบท. เอง และจากหน่วยงานภายนอกด้วย

# กองอำนาจการป้องกันและบรรเทาสาธารณภัย (เทศบาลตำบลคลองแสนแสบ) (นายกเทศมนตรีเป็นผู้บัญชาการฯ)



แผนภูมิที่ 3 : โครงสร้างกองอำนาจการป้องกันและบรรเทาสาธารณภัย

## บทที่ 4

### การปฏิบัติก่อนเกิดสาธารณภัย

#### 4.1 วัตถุประสงค์

เพื่อป้องกันลดผลกระทบ และเตรียมความพร้อมด้านทรัพยากร ระบบการปฏิบัติการ การแจ้งเตือนภัยเพื่อรองรับสถานการณ์ภัยพิบัติที่อาจเกิดขึ้นในพื้นที่ความรับผิดชอบ

#### 4.2 หลักการปฏิบัติ

ให้เทศบาลตำบลคลองแสนแสบและหน่วยงานที่เกี่ยวข้องจัดเตรียมและจัดหาทรัพยากรที่จำเป็น เพื่อการป้องกันและบรรเทาสาธารณภัยให้เหมาะสมกับการประเมินความเสี่ยงและความอ่อนแอของพื้นที่ รวมทั้งการวางแผนทางการปฏิบัติการให้พร้อมเผชิญสาธารณภัยและดำเนินการฝึกซ้อมตามแผนที่กำหนดอย่างสม่ำเสมอ เพื่อให้ทุกภาคส่วนในเขตพื้นที่เทศบาลตำบลคลองแสนแสบเกิดความพร้อมในทุกด้าน

หลักการปฏิบัติ	แนวทางปฏิบัติ	ผู้รับผิดชอบ
1. การป้องกันและลดผลกระทบ 1.1. การวิเคราะห์ความเสี่ยงภัย	(1) ประเมินความเสี่ยงภัยและความอ่อนแอในพื้นที่ โดยพิจารณาจากข้อมูลสถิติการเกิดภัยและจากการวิเคราะห์ข้อมูลสภาพแวดล้อมต่างๆ (2) จัดทำแผนที่เสี่ยงภัย แยกตามประเภทภัย	➢ สำนักปลัด (ผู้รับผิดชอบหลัก) ➢ กองช่าง ➢ กำนัน/ผู้ใหญ่บ้าน/ผู้นำชุมชน ➢ คณะกรรมการป้องกันและบรรเทาสาธารณภัยหมู่บ้าน/ชุมชน
1.2 การเตรียมการด้านฐานข้อมูลและระบบสารสนเทศ	(1) จัดทำฐานข้อมูลเพื่อสนับสนุนการบริหารจัดการสาธารณภัย เช่น เครื่องจักรกล วัสดุ อุปกรณ์ เพื่อการป้องกันและบรรเทาสาธารณภัย ข้อมูลพื้นที่เสี่ยงภัย สถิติการเกิดภัยพื้นที่และความรุนแรงของภัย และกำหนดให้มีเจ้าหน้าที่ ผู้รวบรวมข้อมูล บันทึกเหตุการณ์ที่เกี่ยวข้องกับภัยพิบัติในพื้นที่ เช่น ภาพถ่าย เป็นต้น (2) พัฒนาระบบเชื่อมโยงข้อมูลด้านสาธารณภัยระหว่างหน่วยงานให้มีประสิทธิภาพและสามารถใช้งานได้ร่วมกัน (3) ส่งเสริมการขึ้นทะเบียนเกษตรกรรายครัวเรือน ด้านพืช ด้านปศุสัตว์ และด้านประมง และใช้เป็นข้อมูลเพื่อการอพยพและสงเคราะห์ผู้ประสบภัย	➢ สำนักปลัด (ผู้รับผิดชอบหลัก)

หลักการปฏิบัติ	แนวทางปฏิบัติ	ผู้รับผิดชอบ
1.3 การเตรียมการป้องกันด้านโครงสร้างและเครื่องหมายสัญญาณเตือนภัย	<p>(1) ปรับปรุงและจัดหาพื้นที่รองรับน้ำและกักเก็บน้ำ</p> <p>(2) ก่อสร้างกำแพง พนัง หรือรอดักตะกอน ทำฝายชะลอน้ำ กำแพงกันคลื่น เพื่อลดความรุนแรงและป้องกันความเสียหายแก่สถานที่สำคัญในพื้นที่ (ภาคผนวก ข)หรือการสูญเสียพื้นดินจากการกัดเซาะชายฝั่งของทะเล แม่น้ำและแหล่งน้ำ</p> <p>(3) ปรับปรุงสถานที่เพื่อเป็นสถานที่หลบภัยชั่วคราว สำหรับพื้นที่ที่การอพยพหนีภัยทำได้ยากหรือไม่มีพื้นที่หลบภัยที่เหมาะสม เพื่อเตรียมการอพยพไปยังสถานที่รองรับการอพยพต่อไป</p> <p>(4) ก่อสร้าง/ปรับปรุงเส้นทางเพื่อการส่งกำลังบำรุง หรือเส้นทางไปสถานที่หลบภัยให้ใช้การได้ตลอดเวลา</p> <p>(5) จัดเตรียมระบบการแจ้งข่าวภัยระบบเตือนภัย ป้ายเตือนภัย ป้ายเส้นทางหนีภัยรวมทั้งสัญญาณเตือนภัยรูปแบบต่างๆ เพื่อแจ้งเตือนภัยให้ประชาชนและเจ้าหน้าที่ได้รับทราบล่วงหน้า</p>	<p>➢ กองช่างและสำนักปลัด (ผู้รับผิดชอบหลัก)</p> <p>➢ กำนัน/ผู้ใหญ่บ้าน/ผู้นำชุมชน</p> <p>➢ คณะกรรมการป้องกันและบรรเทาสาธารณภัยหมู่บ้าน/ชุมชน</p>

หลักการปฏิบัติ	แนวทางปฏิบัติ	ผู้รับผิดชอบ
2. การเตรียมความพร้อม		
2.1 ด้านการจัดระบบปฏิบัติการฉุกเฉิน	<p>(1) จัดทำคู่มือการตอบโต้สาธารณภัย และจัดทำแผนเผชิญเหตุ และมีการฝึกซ้อมแผนเป็นประจำทุกปี โดยเฉพาะในพื้นที่ที่เคยประสบภัย</p> <p>(2) จัดเตรียมระบบการติดต่อสื่อสารหลัก สื่อสารรอง และสื่อสารสำรอง รวมทั้งกำหนดช่องความถี่กลางด้านสาธารณภัย และมีการฝึกซ้อมการอำนวยความสะดวกสื่อสารอย่างสม่ำเสมอ</p> <p>(3) จัดเตรียมเส้นทางอพยพ สถานที่ปลอดภัยสำหรับคนสัตว์เลี้ยง และปศุสัตว์ รวมทั้งพื้นที่รองรับการดูแลรักษาพยาบาลผู้บาดเจ็บ</p> <p>(4) จัดเตรียมทะเบียนรายการสิ่งของจำเป็น เช่น อาหาร เวชภัณฑ์ และอุปกรณ์เครื่องใช้ต่างๆที่จำเป็นต่อการดำรงชีวิต</p> <p>(5) กำหนดมาตรการรักษาความปลอดภัย ความสงบเรียบร้อย การควบคุม การจัดการจราจรและเส้นทางการสัญจร รวมทั้งกำหนดจุดขึ้น ลง ยานพาหนะภายในเขตพื้นที่ประสบภัย</p> <p>(6) จัดระบบการสงเคราะห์ผู้ประสบภัย และการดูแลสิ่งของบริจาค</p> <p>(7) จัดทำและปรับปรุงบัญชีรายชื่อคนที่ต้องช่วยเหลือเป็นกรณีพิเศษ</p>	<ul style="list-style-type: none"> <li>➢ สำนักปลัด (ผู้รับผิดชอบหลัก)</li> <li>➢ กองช่าง</li> <li>➢ ตำรวจ</li> <li>➢ กำนัน/ผู้ใหญ่บ้าน/ผู้นำชุมชน</li> <li>➢ คณะกรรมการป้องกันและบรรเทาสาธารณภัยหมู่บ้าน/ชุมชน</li> <li>➢ อปพร. ,อสม.,อาสาสมัครต่างๆ</li> </ul>
2.2 ด้านการส่งเสริมการให้ความรู้และสร้างความตระหนักเรื่องการป้องกันและบรรเทาสาธารณภัย	<p>(1) สนับสนุนการใช้สื่อประชาสัมพันธ์ด้านสาธารณภัยในการรณรงค์ประชาสัมพันธ์เพื่อปลูกฝังจิตสำนึกและวัฒนธรรมความปลอดภัยอย่างต่อเนื่อง</p>	<ul style="list-style-type: none"> <li>➢ สำนักปลัด (ผู้รับผิดชอบหลัก)</li> <li>➢ กำนัน/ผู้ใหญ่บ้าน/ผู้นำชุมชน</li> <li>➢ คณะกรรมการป้องกันหมู่บ้าน/ชุมชน</li> </ul>

หลักการปฏิบัติ	แนวทางปฏิบัติ	ผู้รับผิดชอบ
	<p>(2) จัดให้มีกิจกรรมเพื่อการอนุรักษ์ฟื้นฟูทรัพยากรธรรมชาติและสิ่งแวดล้อม และเผยแพร่ ความรู้ความเข้าใจแก่ประชาชน เช่น การปลูกป่า ป่าชายเลน การใช้หญ้าแฝกเพื่อการอนุรักษ์ดินและน้ำ</p> <p>(3) พัฒนารูปแบบและเนื้อหาการรณรงค์ประชาสัมพันธ์ให้ชัดเจนเข้าใจง่าย เหมาะสม เข้าถึงกลุ่มเป้าหมายแต่ละกลุ่ม</p> <p>(4) ส่งเสริมและสนับสนุนให้องค์กรเครือข่ายในการป้องกันและบรรเทาสาธารณภัยทุกภาคส่วน ทั้งภาครัฐ ภาคเอกชน และอาสาสมัครต่างๆ มีส่วนร่วมในการรณรงค์ในเรื่องความปลอดภัยอย่างต่อเนื่อง</p>	
<p>2.3. ด้านบุคลากร</p>	<p>(1) จัดเตรียมและมอบหมายเจ้าหน้าที่ที่รับผิดชอบงานป้องกันและบรรเทาสาธารณภัย และกำหนดวิธีการปฏิบัติตามหน้าที่และขั้นตอนต่างๆ</p> <p>(2) จัดการฝึกอบรม สัมมนาและกิจกรรมเพื่อการพัฒนาศักยภาพบุคลากรด้านการป้องกันและบรรเทาสาธารณภัย รวมทั้งให้ความรู้ในเรื่องขนบธรรมเนียม ประเพณี ข้อห้ามข้อจำกัด ของชุมชน</p> <p>(3) เสริมสร้างศักยภาพชุมชนโดยการฝึกอบรมประชาชนในการป้องกันและบรรเทาสาธารณภัย การช่วยเหลือตนเอง ผู้อื่นและชุมชนเมื่อเกิดภัย รวมทั้งการขับ ชี ยานพาหนะในพื้นที่ประสบภัย</p>	<ul style="list-style-type: none"> <li>➢ สำนักปลัด (ผู้รับผิดชอบหลัก)</li> <li>➢ กองอำนวยการป้องกันและบรรเทาสาธารณภัยท้องถิ่น</li> <li>➢ กำนัน/ผู้ใหญ่บ้าน/ผู้นำชุมชน</li> <li>➢ คณะกรรมการป้องกันและบรรเทาสาธารณภัยหมู่บ้าน/ชุมชน</li> <li>➢ องค์กรสาธารณกุศล</li> <li>➢ อปพร.,อส.,อาสาสมัคร</li> </ul>

หลักการปฏิบัติ	แนวทางปฏิบัติ	ผู้รับผิดชอบ
	<p>(4) จัดทำบัญชีรายชื่อ และข้อมูลเครื่องมือ เครื่องจักร ยานพาหนะ รวมทั้งข้อมูลทักษะ ความชำนาญ ในการปฏิบัติงานขององค์การ สาธารณกุศลเพื่อเตรียมความพร้อม และมอบภารกิจในการปฏิบัติการของ องค์การสาธารณกุศลในเขตพื้นที่และ พื้นที่ข้างเคียง (ภาคผนวก ง.)</p>	
<p>2.4 ด้านเครื่องจักรกล ยานพาหนะ วัสดุอุปกรณ์ เครื่องมือเครื่องใช้ และพลังงาน</p>	<p>(1) จัดเตรียมเครื่องจักรกล ยานพาหนะ เครื่องมือ วัสดุอุปกรณ์ที่ จำเป็นให้พร้อม ใช้งานได้ทันที</p> <p>(2) จัดทำบัญชี เครื่องจักรกล ยานพาหนะ เครื่องมือ วัสดุอุปกรณ์ของ หน่วยงานภาคีเครือข่ายทุกภาคส่วน (ภาคผนวก จ)</p> <p>(3) ปรับปรุง ซ่อมแซมเครื่องจักรกล เครื่องมือ วัสดุ อุปกรณ์ด้านสาธารณ ภัยให้มีความพร้อมใช้งาน</p> <p>(4) จัดหาเครื่องมือและอุปกรณ์ที่ จำเป็นพื้นฐานสำหรับชุมชน</p> <p>(5) จัดเตรียมเชื้อเพลิงสำรอง/ พลังงานสำรอง</p> <p>(6) กำหนดจุดระดมทรัพยากร เพื่อการ บรรเทาสาธารณภัยและการอพยพ</p>	<ul style="list-style-type: none"> <li>➢ กองช่าง (ผู้รับผิดชอบหลัก)</li> <li>➢ สำนักปลัด</li> <li>➢ ตำรวจ</li> <li>➢ กำนัน/ผู้ใหญ่บ้าน/ผู้นำชุมชน</li> <li>➢ คณะกรรมการป้องกันและ บรรเทาสาธารณภัยหมู่บ้าน/ ชุมชน</li> </ul>
<p>2.5 ด้านการแจ้งข่าว เผื่อระวัง และเตือนภัย</p>	<p>(1) จัดตั้งศูนย์รับแจ้งเหตุด่วน สาธารณภัย</p> <p>(2) ส่งเสริมการเรียนรู้ ชักซ้อม ความเข้าใจ ในระบบการแจ้งข่าว การรายงาน และเตือนภัย การใช้สัญญาณเตือนภัย หรือ สัญลักษณ์การเตือนภัย เช่น การใช้ธงสี เขียว เหลือง แสด แดง แก่ประชาชน รวมทั้งการปฏิบัติเมื่อได้รับการแจ้ง ข่าวหรือเตือนภัย โดยให้ประชาชน ตระหนักว่าปรากฏการณ์ธรรมชาติไม่ได้ เป็นภัยพิบัติเสมอไป แต่หากมีความ ประมาท ขาดการเตรียมความพร้อม ก็อาจได้รับอันตรายจากภัยพิบัติ</p>	<ul style="list-style-type: none"> <li>➢ สำนักปลัด(ผู้รับผิดชอบหลัก)</li> <li>➢ อาสาสมัครแจ้งเตือนภัย</li> <li>➢ กำนัน/ผู้ใหญ่บ้าน/ผู้นำชุมชน</li> <li>➢ คณะกรรมการป้องกันและ บรรเทาสาธารณภัยหมู่บ้าน/ ชุมชน</li> </ul>

หลักการปฏิบัติ	แนวทางปฏิบัติ	ผู้รับผิดชอบ
	<p>(3) ติดตามการรายงานสภาพอากาศ ปรากฏการณ์ธรรมชาติ ข้อมูลสถานการณ์น้ำ และการแจ้งข่าว การเตือนภัย จากกองอำนวยการป้องกันและบรรเทาสาธารณภัยระดับเหนือขึ้นไป และหน่วยงานที่เกี่ยวข้อง ได้แก่ กรมอุตุนิยมวิทยา กรมชลประทาน กรมทรัพยากรน้ำ กรมอุทกศาสตร์ การไฟฟ้าฝ่ายผลิต กรมป่าไม้ กรมอุทยานแห่งชาติ สัตว์ป่าและพันธุ์พืช กรมทรัพยากรธรณี กรมป้องกันและบรรเทาสาธารณภัย และศูนย์เตือนภัยพิบัติแห่งชาติ รวมทั้งสื่อต่างๆ เพื่อรวบรวมข้อมูล เฝ้าระวัง วิเคราะห์ ประเมินแนวโน้มการเกิดภัย</p> <p>ดำเนินการแจ้งข่าวให้ประชาชนทราบถึงระยะเวลา ภาวะที่จะคุกคาม (อันตรายต่อชีวิตและทรัพย์สิน) เป็นระยะๆ และให้ความสำคัญกับผู้ที่ต้องช่วยเหลือเป็นพิเศษ เช่นผู้พิการ ทั้งนี้ความถี่ของการแจ้งข่าว เตือนภัยขึ้นอยู่กับแนวโน้มการเกิดภัย</p> <p>(4) จัดให้มีอาสาสมัครและเครือข่าย เฝ้าระวังและแจ้งข่าว เตือนภัยระดับชุมชน ทำหน้าที่ติดตาม เฝ้าระวัง ปรากฏการณ์ธรรมชาติที่มีแนวโน้มการเกิดภัย แจ้งข่าว เตือนภัยแก่ชุมชน และรายงานสถานการณ์แก่กองอำนวยการป้องกันและบรรเทาสาธารณภัยท้องถิ่นโดยใช้ระบบการสื่อสาร เครื่องมือแจ้งเตือนภัยของชุมชน</p> <p>(5) ประกาศยกเลิกสถานการณ์เมื่อพิสูจน์ทราบแน่ชัดว่าไม่มีภัยมาถึง</p>	

หลักการปฏิบัติ	แนวทางปฏิบัติ	ผู้รับผิดชอบ
2.6 ด้านการเตรียมรับสถานการณ์	(1) จัดประชุมหน่วยงานและเจ้าหน้าที่ที่เกี่ยวข้องกับการป้องกันและบรรเทาสาธารณภัย เช่น สถานพยาบาล ไฟฟ้า ประปา ผู้นำชุมชน ฯลฯ (2) มอบหมายภารกิจความรับผิดชอบให้แก่เจ้าหน้าที่และหน่วยงานนั้น (3) กำหนดผู้ประสานงานที่สามารถติดต่อได้ตลอดเวลาของแต่ละหน่วยงาน (ภาคผนวก ฉ)	➤ สำนักปลัด (ผู้รับผิดชอบหลัก)
2.7 ด้านการการอพยพ	(1) จัดทำคู่มือการอพยพ คู่มือการช่วยเหลือตนเองเบื้องต้นเมื่อมีภัยพิบัติหรือแนวทางการปฏิบัติในการมาอยู่ในพื้นที่รองรับการอพยพ ที่สั้น ง่าย ต่อการทำความเข้าใจ ให้ประชาชนได้ศึกษา (2) ดำเนินการสำรวจพื้นที่ กำหนดสถานที่ปลอดภัยเพื่อรองรับการอพยพประชาชน สัตว์เลี้ยงและปศุสัตว์ โดยแยกระหว่างคนกับสัตว์ (3) ประชุมหมู่บ้าน/ชุมชนเพื่อรับทราบข้อมูลและซักซ้อมขั้นตอนการอพยพ รวมทั้งทบทวนขั้นตอนและฝึกซ้อมการอพยพ รวมถึงการสื่อสารในระหว่างการอพยพ (4) จัดให้มีป้ายแสดงสัญญาณเตือนภัย ป้ายบอกเส้นทางอพยพ (5) กำหนดเส้นทางหลักและเส้นทางรองสำหรับการอพยพซึ่งไม่ขัดขวางการปฏิบัติของหน่วยงาน (6) จัดเตรียม เครื่องมือ อุปกรณ์ ยานพาหนะ ที่จำเป็นต่อการอพยพ (ภาคผนวก ช) (7) จัดลำดับความสำคัญของการอพยพ โดยจัดแบ่งประเภทของบุคคลตามลำดับความจำเป็นเร่งด่วนรวมทั้งกำหนดจุดนัดหมายประจำชุมชนเพื่อไปยังพื้นที่รองรับการอพยพ	➤ สำนักปลัด (ผู้รับผิดชอบหลัก) ➤ คณะกรรมการป้องกันและบรรเทาสาธารณภัยหมู่บ้าน/ชุมชน ➤ กองช่าง ➤ กำนัน/ผู้ใหญ่บ้าน ➤ ผู้นำชุมชน ➤ ผู้นำทางศาสนา/ผู้บริหารสถานศึกษา ➤ มิสเตอร์เตือนภัย,อาสาสมัครแจ้งเตือนภัย ➤ อปพร. อสม. , อาสาสมัครต่างๆ ฯลฯ

หลักการปฏิบัติ	แนวทางปฏิบัติ	ผู้รับผิดชอบ
	<p>(8) จัดเตรียมเครื่องมือ อุปกรณ์เพื่อ การสื่อสาร พร้อมทั้ง ทดสอบระบบ การสื่อสาร เครื่องมือสื่อสาร และ ปรับปรุงให้พร้อมใช้งาน สามารถ ดำรงการสื่อสารได้ตลอดเวลา ทั้ง วิทยุสื่อสาร โทรศัพท์พื้นฐาน รวมทั้ง โทรศัพท์เคลื่อนที่</p> <p>(9) จัดเตรียมแบบลงทะเบียนผู้อพยพ เพื่อให้ทราบจำนวนผู้อพยพ และผู้ที่ยังไม่อพยพ</p> <p>(10) จัดระบบรักษาความปลอดภัยใน พื้นที่อพยพและที่พักผู้อพยพ</p> <p>(11) จัดทำบัญชีสถานที่ปลอดภัย ที่จัด เป็น ศูนย์พักพิงชั่วคราว ในพื้นที่เพื่อรองรับผู้ประสบภัย (ภาคผนวก ซ)</p>	

## บทที่ 5

### การปฏิบัติขณะเกิดภัย

#### 5.1 วัตถุประสงค์

- (1) เพื่อดำเนินการระงับภัยที่เกิดขึ้นให้ยุติลงโดยเร็ว หรือลดความรุนแรงของภัยที่เกิดขึ้น โดยการประสานความร่วมมือจากทุกภาคส่วน
- (2) เพื่อลดความสูญเสียจากการเกิดภัยพิบัติที่มีผลกระทบต่อชีวิตทรัพย์สินให้น้อยที่สุด

#### 5.2 ระดับความรุนแรงของสาธารณภัย

ระดับความรุนแรงของสาธารณภัยแบ่งเป็น 4 ระดับ โดยมีผู้รับผิดชอบตามระดับความรุนแรงตามตารางที่ 5.1

ระดับ	ความรุนแรง	การจัดการ
1	สาธารณภัยที่เกิดขึ้นทั่วไป หรือมีขนาดเล็ก	ผู้อำนวยการท้องถิ่น และผู้อำนวยการอำเภอ สามารถควบคุมสถานการณ์และจัดการระงับภัยได้โดยลำพัง
2	สาธารณภัยขนาดกลาง	ผู้อำนวยการในระดับ 1 ไม่สามารถควบคุมสถานการณ์ได้ ผู้อำนวยการจังหวัด เข้าควบคุมสถานการณ์
3	สาธารณภัยขนาดใหญ่ที่มีผลกระทบรุนแรงกว้างขวาง หรือสาธารณภัยที่จำเป็นต้องอาศัยผู้เชี่ยวชาญหรืออุปกรณ์พิเศษ	ผู้อำนวยการในระดับ 2 ไม่สามารถควบคุมสถานการณ์ได้ ผู้อำนวยการกลาง และ/หรือผู้บัญชาการป้องกันและบรรเทาสาธารณภัยแห่งชาติ เข้าควบคุมสถานการณ์
4	สาธารณภัยขนาดใหญ่ที่มีผลกระทบร้ายแรงอย่างยิ่ง	นายกรัฐมนตรีหรือรองนายกรัฐมนตรี ที่นายกรัฐมนตรีมอบหมาย ควบคุมสถานการณ์

ตารางที่ 5.1 ระดับความรุนแรงของสาธารณภัยและระดับการจัดการ

ที่มา : แผนการป้องกันและบรรเทาสาธารณภัยแห่งชาติ พ.ศ. 2557 - 2560,  
คณะกรรมการป้องกันและบรรเทาสาธารณภัยแห่งชาติ

### 5.3 หลักการปฏิบัติ

#### 5.3.1 การเตรียมพร้อมรับสถานการณ์

หลักการปฏิบัติ	แนวทางปฏิบัติ	ผู้รับผิดชอบ
1. การเฝ้าระวัง ติดตาม และการรายงานสถานการณ์	<p>(1) จัดเจ้าหน้าที่เฝ้าระวังและติดตามสถานการณ์ภัยตลอด 24 ชั่วโมง และประสานกำนัน ผู้ใหญ่บ้าน ผู้นำชุมชนหรือผู้นำหมู่บ้าน รวมทั้งอาสาสมัครแจ้งเตือนภัย เพื่อเตรียมพร้อมเฝ้าระวัง และติดตามสถานการณ์ภัยอย่างต่อเนื่องและให้รายงานสถานการณ์การเกิดภัยมายังเทศบาลตำบลคลองแสนแสบ โทรศัพท์หมายเลข 0-3852-4050 วิทยุสื่อสาร ความถี่ CH2-162.125 MHz โทรศัพท์สายด่วนหมายเลข. 0-3852-4050</p> <p>(2) รายงานสถานการณ์การเกิดภัยไปยังกองอำนวยการป้องกันและบรรเทาสาธารณภัยอำเภอ และจังหวัดทาง (ระบุหมายเลขโทรศัพท์/โทรสาร 0-3852-4050) ตามแบบรายงานเหตุด่วนสาธารณภัย (ภาคผนวก ณ) และวิทยุสื่อสาร ความถี่ CH2-162.125 MHz โทรศัพท์สายด่วนหมายเลข. 0-3852-4050 (รายละเอียดบทที่ 7 การสื่อสาร)</p>	<ul style="list-style-type: none"><li>➢ สำนักปลัด (ผู้รับผิดชอบหลัก)</li><li>➢ กองช่าง</li><li>➢ ตำรวจ</li><li>➢ กำนัน/ผู้ใหญ่บ้าน/ผู้นำชุมชน</li><li>➢ คณะกรรมการป้องกันและบรรเทาสาธารณภัยหมู่บ้าน/ชุมชน</li></ul>
2. การประเมินสถานการณ์	<p>(1) วิเคราะห์ และ ประเมินสถานการณ์การเกิดภัยเพื่อการตัดสินใจแก้ปัญหา โดยพิจารณาเรื่อง ความรุนแรง ระยะเวลาการเกิดภัย พื้นที่และประชาชนผู้ที่จะได้รับผลกระทบ ความอ่อนแอเปราะบางและความสามารถของพื้นที่ในการรับภัย แนวโน้มการเกิดภัยซ้ำขึ้นอีก รวมถึงภัยที่เกิดตามมา (Secondary disaster)</p>	<ul style="list-style-type: none"><li>➢ สำนักปลัด (ผู้รับผิดชอบหลัก)</li><li>➢ กองช่าง</li><li>➢ ตำรวจ</li><li>➢ กำนัน/ผู้ใหญ่บ้าน/ผู้นำชุมชน</li><li>➢ คณะกรรมการป้องกันและบรรเทาสาธารณภัยหมู่บ้าน/ชุมชน</li></ul>

หลักการปฏิบัติ	แนวทางปฏิบัติ	ผู้รับผิดชอบ
	<p>รวมถึงภัยที่มีความซับซ้อน (Complex Disasters) เพื่อกำหนดแนวทาง การตอบโต้ภัยและการแจ้งเตือนภัย</p> <p>(2) กำหนดพื้นที่ที่อาจได้รับผลกระทบแบ่งเป็น 3 พื้นที่ พร้อมทั้งจัดเจ้าหน้าที่เข้าไปในพื้นที่เพื่อติดตามและเฝ้าระวังสถานการณ์อย่างต่อเนื่อง โดยแบ่งพื้นที่ที่ได้รับผลกระทบออกเป็น 3 พื้นที่ ดังนี้</p> <ul style="list-style-type: none"> <li>- พื้นที่ที่อาจได้รับผลกระทบรุนแรง(เฝ้าระวังและติดตามสถานการณ์อย่างใกล้ชิด)</li> <li>- พื้นที่ที่อาจได้รับผลกระทบปานกลาง(เฝ้าระวังและติดตามสถานการณ์)</li> <li>- พื้นที่ที่อาจได้รับผลกระทบน้อย(เฝ้าระวังและติดตามสถานการณ์)</li> </ul>	
<p>3. การแจ้งเตือนภัย ประชาสัมพันธ์ และจัดการข่าวสาร</p>	<p>(1) ตรวจสอบยืนยันความถูกต้องของข้อมูลการเกิดภัยจากกำนันผู้ใหญ่บ้าน ผู้นำชุมชน อาสาสมัครแจ้งเตือนภัย กองอำนวยการป้องกันและบรรเทาสาธารณภัยระดับเหนือขึ้นไป รวมทั้งหน่วยงานที่เกี่ยวข้องก่อนแจ้งเตือนภัยผ่านช่องทางการสื่อสารทุกชนิด</p> <p>(2) ดำเนินการแจ้งเตือนการเกิดภัยไปยังชุมชนพื้นที่ที่ประสบภัยและพื้นที่ข้างเคียง โดยสื่อ ข่ายการสื่อสาร เครื่องมืออุปกรณ์การเตือนภัยที่มีอยู่ของชุมชน เช่น วิทยุชุมชน หอกระจายข่าว หอเตือนภัย โทรโข่ง</p> <p>(3) ข้อมูลการแจ้งเตือนภัย นั้นต้องชัดเจน ทันเวลา ถูกต้อง และเข้าใจง่าย เป็นข้อมูลที่บอกถึงอันตรายที่กำลังเกิดขึ้นกับชีวิตและทรัพย์สินอันได้แก่ ลักษณะ ขนาด จุดที่เกิดภัย รัศมีความเสียหายตามพื้นที่การปกครอง ช่วงเวลา ระยะเวลา ภัยจะรุนแรงยิ่งขึ้นหรือไม่ และประชาชนต้องปฏิบัติอย่างไร หรือ</p>	<ul style="list-style-type: none"> <li>➢ สำนักปลัด (ผู้รับผิดชอบหลัก)</li> <li>➢ กองช่าง</li> <li>➢ กำนัน/ผู้ใหญ่บ้าน/ผู้นำชุมชน</li> <li>➢ คณะกรรมการป้องกันและบรรเทาสาธารณภัยหมู่บ้าน/ชุมชน</li> <li>➢ อาสาสมัครแจ้งเตือนภัย</li> </ul>

หลักการปฏิบัติ	แนวทางปฏิบัติ	ผู้รับผิดชอบ
	<p>ต้องมีการอพยพหรือไม่ รวมทั้งวิธีการแจ้งเหตุ หมายเลขโทรศัพท์ และการสื่อสารอื่นๆ โดยแจ้งเตือนภัยจนกว่าสถานการณ์ภัยจะสิ้นสุด</p> <p>(4) เมื่อสถานการณ์เลวร้ายและจำเป็นต้องอพยพ ให้ดำเนินการออกคำสั่งเพื่ออพยพประชาชนไปยังที่ปลอดภัย</p> <p>(5) ในกรณีเกิดไฟฟ้าดับ การสื่อสาร เครื่องมือ สัญญาณเตือนภัยไม่สามารถใช้ได้ ให้ใช้สัญลักษณ์การเตือนภัยเช่น ธง นกหวีด หรือการเตือนภัยอื่นที่ได้มีการซักซ้อมความเข้าใจกับประชาชนไว้แล้ว</p> <p>(6) จัดให้มีเจ้าหน้าที่รับผิดชอบในการให้ข้อมูลเท่าที่จำเป็นเกี่ยวกับการดำเนินการของศูนย์บัญชาการเหตุการณ์ แก่สื่อมวลชน และประชาชน รวมทั้งรับฟังข้อคิดเห็น ข้อมูล ข้อเรียกร้องของประชาชนที่ได้รับผลกระทบจากสถานการณ์ภัย หรือจากการปฏิบัติของเจ้าหน้าที่</p>	

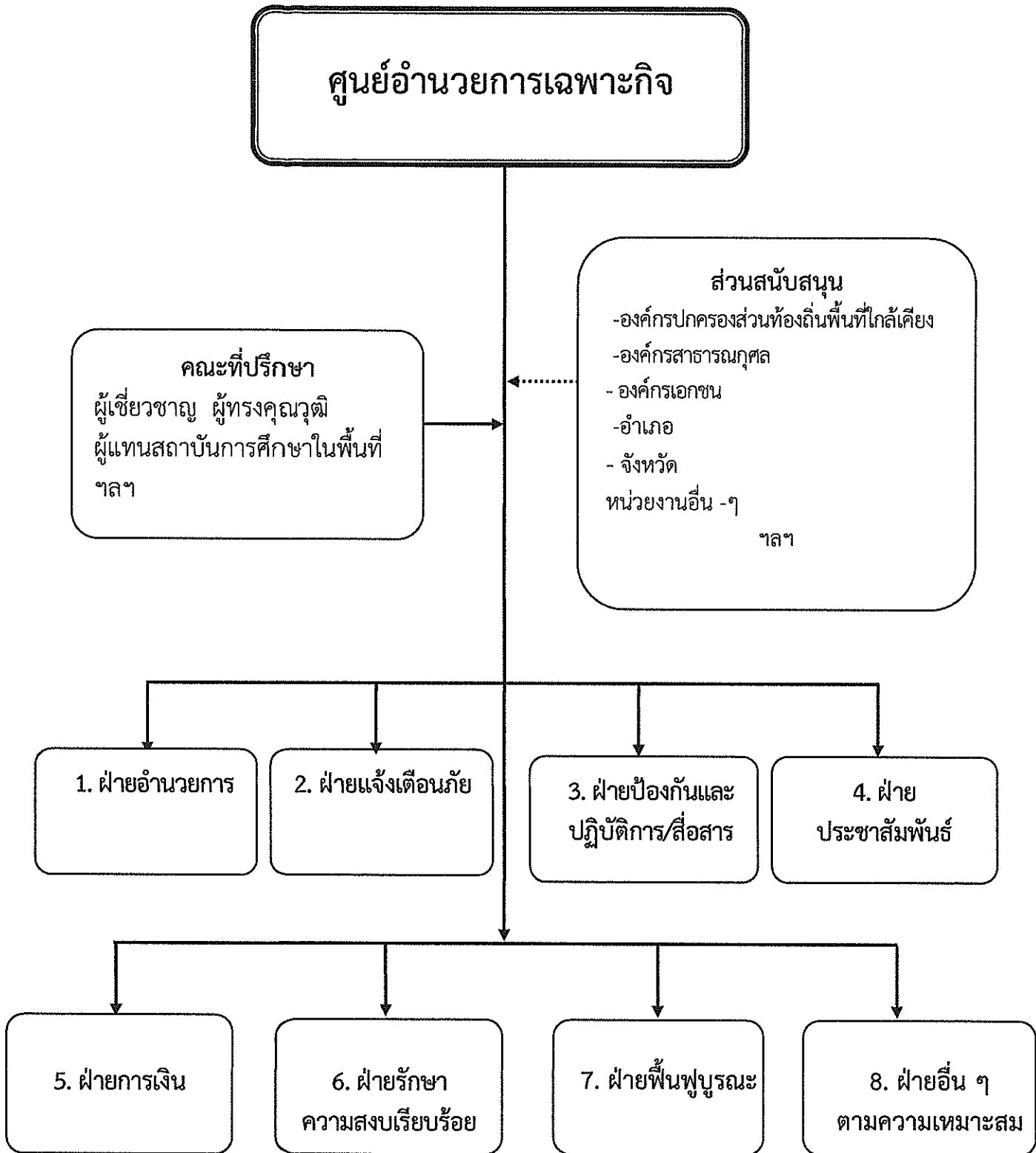
### 5.3.2 การปฏิบัติในภาวะฉุกเฉิน

#### (1) การจัดตั้งศูนย์อำนวยการเฉพาะกิจ

เมื่อเกิดภัยพิบัติหรือคาดว่าจะเกิดภัยพิบัติในพื้นที่รับผิดชอบของ อปท. ให้กองอำนวยการป้องกันและบรรเทาสาธารณภัยท้องถิ่น จัดตั้งศูนย์อำนวยการเฉพาะกิจรับผิดชอบในการระดมทรัพยากรจากทุกภาคส่วน เพื่อการควบคุมและตอบโต้สถานการณ์จนกว่าภัยจะยุติลง และส่งมอบภารกิจให้กองอำนวยการป้องกันและบรรเทาสาธารณภัยท้องถิ่นดำเนินการต่อเมื่อภัยยุติลงแล้ว โดยใช้ที่ทำการสำนักงานของเทศบาลเทศบาลตำบลคลองแสนแสบ เป็นที่ตั้งศูนย์อำนวยการเฉพาะกิจ(หรือพิจารณาใช้พื้นที่อยู่ใกล้กับบริเวณจุดเกิดเหตุมากที่สุด โดยพื้นที่นั้นต้องเป็นพื้นที่ที่มีความปลอดภัย และสะดวกต่อการระดมทรัพยากร)

(2) การจัดการพื้นที่ปฏิบัติงาน ผู้อำนวยการท้องถิ่นต้องกำหนดให้มีพื้นที่ปฏิบัติการและสถานที่อำนวยความสะดวกในบริเวณใกล้พื้นที่เกิดเหตุ แต่อยู่นอกเขตพื้นที่อันตรายเพื่อใช้เป็นสถานที่ควบคุมดูแลสั่งการ ระดมทรัพยากร ทั้งกำลังคน หรือวัสดุ อุปกรณ์ เครื่องมือ เครื่องใช้ และทรัพยากรที่ใช้สนับสนุนการปฏิบัติงาน เช่น เสบียงอาหาร น้ำ รวมทั้งใช้ในการรักษาพยาบาลเบื้องต้นแก่ผู้บาดเจ็บ และส่งต่อผู้บาดเจ็บไปยังสถานพยาบาล โรงพยาบาลต่อไป

โครงสร้างศูนย์อำนวยการเฉพาะกิจ ประกอบด้วย 7 ฝ่าย 1 คณะที่ปรึกษา ดังนี้



หมายเหตุ : จำนวนและชื่อของฝ่ายต่างๆ สามารถปรับเปลี่ยนได้ตามความเหมาะสม เพื่อกำหนดหน้าที่ความรับผิดชอบของเจ้าหน้าที่ให้ครอบคลุมภารกิจตามแผนปฏิบัติการฯ

(3) การตอบโต้สถานการณ์ฉุกเฉิน (Emergency Response)

มีวัตถุประสงค์เพื่อควบคุมสถานการณ์ไม่ให้เกิดลุกลามขยายตัว ประชาชน ทุกคนที่เกี่ยวข้องและเจ้าหน้าที่ผู้ปฏิบัติงานมีความปลอดภัย

ช่วงระยะ 24 ชั่วโมง

หลักการปฏิบัติ	แนวทางปฏิบัติ	ผู้รับผิดชอบ
1.การช่วยเหลือผู้ประสบภัย	<p>(1) สั่งใช้หน่วยกู้ชีพกู้ภัย เครื่องมือ เครื่องจักรกล วัสดุอุปกรณ์ที่จำเป็น ในการกู้ชีพกู้ภัยเข้าปฏิบัติการในพื้นที่ประสบภัย อพยพ คั้นหา ปฐมพยาบาล ผู้ประสบภัย รวมทั้งขนย้ายสัตว์ เลี้ยง ปศุสัตว์ไปยังที่ปลอดภัย ซึ่งเป็นพื้นที่รองรับการอพยพหรือเป็น ศูนย์พักพิงชั่วคราว โดยมีการ ลงทะเบียนผู้อพยพ สัตว์เลี้ยง และ ปศุสัตว์ด้วย</p> <p>(2) กรณีมีผู้บาดเจ็บให้นำผู้บาดเจ็บ มาที่ จุดรวบรวมผู้บาดเจ็บ เพื่อปฐมพยาบาล และนำ ผู้บาดเจ็บ ส่ง ต่อ ไป ยัง สถานพยาบาล โรงพยาบาลต่อไป</p> <p>(3) สนับสนุนเครื่องอุปโภคบริโภค ที่จำเป็นแก่การดำรงชีพ เช่น อาหารปรุงสำเร็จ น้ำดื่ม ให้แก่ ประชาชนที่ประสบภัยให้เพียงพอ และทั่วถึง</p> <p>(4) กรณีพื้นที่ใดเป็นพื้นที่วิกฤติ จำเป็นต้องช่วยเหลือผู้ประสบภัย อย่างเร่งด่วน แต่ไม่สามารถเข้า ออกพื้นที่ได้ ให้ประสานขอรับการ สนับสนุนยานพาหนะจากกอง อำนวยการป้องกันและบรรเทา สาธารณภัยระดับเหนือขึ้นไป</p>	<ul style="list-style-type: none"> <li>➤ ผู้อำนวยการท้องถิ่น/ หัวหน้าฝ่ายป้องกันและ ปฏิบัติการ (ผู้รับผิดชอบหลัก)</li> <li>➤ ฝ่ายการเงิน</li> <li>➤ คณะกรรมการป้องกันและ บรรเทาสาธารณภัยหมู่บ้าน/ ชุมชน</li> <li>➤ กำนัน/ผู้ใหญ่บ้าน</li> <li>➤ อปพร</li> <li>➤ OTOS</li> <li>➤ อาสาสมัครแพทย์ฉุกเฉิน/ อาสาสมัครต่างๆ</li> </ul>
2. การระงับเหตุ	<p>(1) สำรวจและกำหนดพื้นที่ ปฏิบัติงาน ในพื้นที่ประสบภัย เพื่อให้มีพื้นที่สำหรับเจ้าหน้าที่ ผู้ปฏิบัติงานและจัดเก็บวัสดุ อุปกรณ์ เครื่องมือเครื่องจักร เพื่อง่ายต่อการควบคุมทรัพยากร สำหรับปฏิบัติงาน</p>	<ul style="list-style-type: none"> <li>➤ ผู้อำนวยการท้องถิ่น/ หัวหน้าฝ่ายป้องกันและ ปฏิบัติการ (ผู้รับผิดชอบหลัก)</li> <li>➤ ฝ่ายรักษาความสงบ เรียบร้อย</li> <li>➤ ฝ่ายอำนวยการ</li> <li>➤ ฝ่ายการเงิน</li> </ul>

หลักการปฏิบัติ	แนวทางปฏิบัติ	ผู้รับผิดชอบ
	<p>(2) กำหนดกิจกรรม และงานที่ต้องดำเนินการ</p> <p>(3) กำหนดผู้รับผิดชอบ และจำนวนเจ้าหน้าที่ที่สอดคล้องกับสถานการณ์</p> <p>(4) กำหนดช่วงเวลาการปฏิบัติงาน</p> <p>(5) ระดมทรัพยากร ทั้งกำลังคน หรือวัสดุอุปกรณ์ เครื่องมือ เครื่องจักร ที่มีความพร้อมมาช่วยจตุรบรรพตทรัพยากรเพื่อรองรับการมอบหมายภารกิจ</p> <p>(6) ปิดกั้นมิให้ผู้ไม่มีส่วนเกี่ยวข้องเข้าไปในพื้นที่ที่เกิดสาธารณภัย และพื้นที่ใกล้เคียง</p> <p>(7) สั่งใช้หน่วยกู้ชีพกู้ภัย เครื่องมือ เครื่องจักรกล วัสดุอุปกรณ์ที่จำเป็นในการกู้ชีพกู้ภัยเข้าปฏิบัติการในพื้นที่ประสบภัย เพื่อควบคุมสถานการณ์ไม่ให้ลุกลามขยายตัว โดยดำรงการสื่อสารตลอดเวลา</p> <p>(8) ตรวจสอบเส้นทางคมนาคมที่รับผิดชอบ ที่เกิดการชำรุดเสียหายจากภัย พร้อมทั้งตัดป้ายเตือนให้ประชาชนผู้ใช้เส้นทางได้ทราบและปิดกั้นช่องทางการจราจร และ จัดเจ้าหน้าที่ หรืออาสาสมัครอำนวยความสะดวกการจราจรในจุดอันตราย</p> <p>(9) จัดให้มีการรวบรวมข้อมูล การแลกเปลี่ยนข้อมูล เพื่อการตอบโต้สถานการณ์ บนพื้นฐานของข้อมูลที่รวดเร็ว ถูกต้อง แม่นยำ</p>	<p>➤ คณะกรรมการป้องกันและบรรเทาสาธารณภัยหมู่บ้าน/ชุมชน</p> <p>➤</p> <p>➤ กำนัน/ผู้ใหญ่บ้าน</p> <p>➤ อาสาสมัครแพทย์ฉุกเฉิน</p> <p>➤ อปพร./มิสเตอร์เตือนภัย/ OTOS/อาสาสมัครต่างๆ</p>

ช่วงระยะ 24 - 48 ชั่วโมง

หลักการปฏิบัติ	แนวทางปฏิบัติ	ผู้รับผิดชอบ
1. การรักษาพยาบาล	ขอรับการสนับสนุน แพทย์ บุคลากรทางการแพทย์และ สาธารณสุข ยา และเวชภัณฑ์ จาก สถานพยาบาล โรงพยาบาลและ หน่วยงานที่เกี่ยวข้องช่วย ปฏิบัติงานในพื้นที่ประสบภัยและ ส่งต่อผู้บาดเจ็บและผู้ป่วย	<ul style="list-style-type: none"> <li>➢ ผู้อำนวยการท้องถิ่น/ หัวหน้าฝ่ายป้องกัน และ ปฏิบัติการ (ผู้รับผิดชอบหลัก)</li> <li>➢ อาสาสมัครแพทย์ฉุกเฉิน</li> <li>➢ อสม. , อาสาสมัครต่างๆ</li> <li>➢ สถานพยาบาล โรงพยาบาล</li> </ul>
2. การรักษาความปลอดภัย และ ความสงบเรียบร้อย	กำหนดมาตรการรักษาความปลอดภัย รักษาความสงบ เรียบร้อย จัดระบบการจราจร ภายในพื้นที่รองรับการอพยพ	<ul style="list-style-type: none"> <li>➢ ฝ่ายรักษาความสงบเรียบร้อย (ผู้รับผิดชอบหลัก)</li> </ul>
3.การซ่อมแซมโครงสร้างพื้นฐาน	กรณีที่โครงสร้างพื้นฐานได้รับความเสียหายให้ดำเนินการ ซ่อมแซม ให้พอใช้งานได้ หรือจัด ให้มีระบบโครงสร้างพื้นฐานสำรอง เพื่อให้ชุดปฏิบัติการสามารถ ปฏิบัติงานในพื้นที่ได้	<ul style="list-style-type: none"> <li>➢ ฝ่ายฟื้นฟูบูรณะ (ผู้รับผิดชอบหลัก)</li> <li>➢ ฝ่ายการเงิน</li> </ul>
4. การสงเคราะห์ผู้ประสบภัย	(1) สสำรวจความต้องการของผู้ประสบภัยในเบื้องต้น และจัดทำ รายการความต้องการของผู้ประสบภัย เพื่อกำหนดมาตรการ ช่วยเหลือในช่วงระหว่างเกิดภัย (2) จัดตั้งศูนย์ข้อมูลผู้ประสบภัย เพื่อเป็นศูนย์กลางในการรวบรวม ข้อมูล และ ประสานงานแก่ ประชาชน ผู้ประสบภัย	<ul style="list-style-type: none"> <li>➢ ฝ่ายการเงิน /ฝ่ายป้องกัน และปฏิบัติการ (ผู้รับผิดชอบหลัก)</li> <li>➢ อปพร., อสม, อาสาสมัคร ต่างๆ ฯลฯ</li> </ul>
5. การรายงานสถานการณ์	จัดเตรียมเจ้าหน้าที่เพื่อรายงาน สถานการณ์ให้กองอำนาจการ ป้องกันและบรรเทาสาธารณภัย อำเภอก และกองอำนาจการ ป้องกันและบรรเทาสาธารณภัย จังหวัดตราบ จนกระทั่ง สถานการณ์ภัยสิ้นสุด (ภาคผนวก ญ)	<ul style="list-style-type: none"> <li>➢ ผู้อำนวยการท้องถิ่น/ หัวหน้าฝ่ายป้องกัน และ ปฏิบัติการ (ผู้รับผิดชอบหลัก)</li> </ul>

หลักการปฏิบัติ	แนวทางปฏิบัติ	ผู้รับผิดชอบ
6. การประสานงานกับหน่วยงานต่างๆ	กรณีต้องขอรับการสนับสนุนจากหน่วยงาน องค์กรภายนอกให้รายงานและประสานขอรับการสนับสนุนจากกองอำนาจการป้องกันและบรรเทาสาธารณภัยระดับเหนือขึ้นไป - โทรศัพท์สายด่วน 0-3852-4050	<ul style="list-style-type: none"> <li>➢ ผู้อำนวยการท้องถิ่น/ (ผู้รับผิดชอบหลัก)</li> <li>➢ ฝ่ายอำนาจการ</li> </ul>

ช่วงระยะ 48 – 72 ชั่วโมง

หลักการปฏิบัติ	แนวทางปฏิบัติ	ผู้รับผิดชอบ
การสงเคราะห์เบื้องต้น	<p>(1) จัดให้มีหน่วยสงเคราะห์ผู้ประสบภัยและหน่วยรักษาพยาบาล</p> <p>(2) กรณีมีผู้เสียชีวิตจำนวนมากประสานกองอำนาจการป้องกันและบรรเทาสาธารณภัยอำเภอและกองอำนาจการป้องกันและบรรเทาสาธารณภัยจังหวัดเพื่อดำเนินการในส่วนที่เกี่ยวข้องต่อไป</p> <p>(3) ประสานการช่วยเหลือรับเรื่องราวร้องทุกข์ เตรียมการสำรวจความเสียหายเบื้องต้น ความต้องการเบื้องต้นเพื่อเป็นข้อมูลในการรายงานไปยังกองอำนาจการป้องกันและบรรเทาสาธารณภัยระดับเหนือขึ้นไป</p>	<ul style="list-style-type: none"> <li>➢ ผู้อำนวยการท้องถิ่น/ หัวหน้าฝ่ายป้องกันและปฏิบัติการ (ผู้รับผิดชอบหลัก)</li> <li>➢ ฝ่ายการเงิน</li> <li>➢ กำนัน/ผู้ใหญ่บ้าน</li> <li>➢ อปพร</li> <li>➢ OTOS/อสม/อาสาสมัครต่างๆ</li> </ul>

ช่วงระยะ 72 ชั่วโมงขึ้นไป

หลักการปฏิบัติ	แนวทางปฏิบัติ	ผู้รับผิดชอบ
การช่วยเหลือเยียวยาผู้ประสบภัยและการสนับสนุนการปฏิบัติของเจ้าหน้าที่	<p>(1) ดำเนินการเยียวยา สภาพจิตใจผู้ประสบภัย</p> <p>(2) ดำเนินการผลัดเปลี่ยนกำลังเจ้าหน้าที่ผู้ปฏิบัติงาน</p> <p>(3) ตรวจสอบความพร้อมและซ่อมแซมเครื่องมือ เครื่องจักร อุปกรณ์ต่างๆให้พร้อมใช้ปฏิบัติงาน</p> <p>(4) จัดหาสิ่งอำนวยความสะดวกและวัสดุอุปกรณ์ เชื้อเพลิง</p>	<ul style="list-style-type: none"> <li>➢ ผู้อำนวยการท้องถิ่น/ หัวหน้าฝ่ายป้องกันและปฏิบัติการ (ผู้รับผิดชอบหลัก)</li> <li>➢ ฝ่ายอำนาจการ</li> <li>➢ ฝ่ายการเงิน</li> </ul>

หลักการปฏิบัติ	แนวทางปฏิบัติ	ผู้รับผิดชอบ
	พลังงาน เสี่ยง น้ำ เพื่อสนับสนุนการปฏิบัติงานของเจ้าหน้าที่อย่างต่อเนื่อง	

(3) การส่งต่อการบังคับบัญชา

หลักการปฏิบัติ	แนวทางปฏิบัติ	ผู้รับผิดชอบ
การส่งต่อการการบังคับบัญชาเมื่อสถานการณ์รุนแรงเกินกว่าศักยภาพของท้องถิ่นจะรับสถานการณ์ได้	กรณีเกิดภัยซ้ำซ้อนอีกหรือ เกิดภัยที่เกิดตามมา(Secondary disaster) รวมถึงภัยที่มีความซับซ้อน (Complex Disasters) และสถานการณ์ลูกกลม รุนแรง ขยายวงกว้างหรือเกินกว่าศักยภาพของท้องถิ่น จะควบคุมสถานการณ์ได้ ให้รายงานต่อผู้อำนวยการอำเภอ เพื่อส่งมอบโอนอำนาจการบังคับบัญชาการสถานการณ์ต่อไป ซึ่งการโอนอำนาจการบังคับบัญชาแต่ละครั้ง ต้องมีการสรุปสถานการณ์ก่อนเสมอ โดยอาจกระทำเป็นลายลักษณ์อักษร ด้วยวาจาหรือทั้งสองประการ	➤ ผู้อำนวยการท้องถิ่น (ผู้รับผิดชอบหลัก)

(4) การยกเลิกสถานการณ์ ดำเนินการเมื่อสถานการณ์ภัยพิบัติคลี่คลายกลับสู่ภาวะปกติ และได้ทำการตรวจสอบข้อมูลจากแหล่งข้อมูลทุกแหล่งจนแน่ใจแล้ว รวมทั้งหน่วยปฏิบัติได้ส่งมอบภารกิจให้แก่ กองศักรปกครองส่วนท้องถิ่นแล้ว จึงดำเนินการประกาศยกเลิกสถานการณ์ และประเมินความเสียหายพื้นที่ประสบภัย ตรวจสอบความพร้อมของเส้นทาง ยานพาหนะที่ใช้ในการอพยพกลับ ที่พักอาศัย และ ผู้ประสบภัย แล้วดำเนินการอพยพประชาชนกลับ

## บทที่ 6

### การปฏิบัติหลังเกิดภัย

#### 6.1 วัตถุประสงค์

เพื่อให้การสงเคราะห์ช่วยเหลือผู้ประสบภัยในเบื้องต้นได้อย่างรวดเร็ว ทันท่วงที และต่อเนื่อง ตลอดจนการฟื้นฟูบูรณะสภาพพื้นที่ที่ประสบภัยให้กลับสู่สภาพปกติโดยเร็ว

#### 6.2 หลักการปฏิบัติ

การฟื้นฟูบูรณะในเขตพื้นที่ของเทศบาลตำบลคลองแสนแสบ เป็นหน้าที่ความรับผิดชอบของกองอำนวยการป้องกันและบรรเทาสาธารณภัยของเทศบาลตำบลคลองแสนแสบ โดยการนำทรัพยากรที่มีอยู่ทั้งกำลังคน ทรัพย์สิน เครื่องมือ เครื่องใช้ วัสดุ อุปกรณ์ของทุกภาคส่วนเข้าร่วมในการฟื้นฟูบูรณะ ดังนี้

6.2.1 จัดให้มีการรักษาพยาบาลแก่ผู้ประสบภัยในเบื้องต้น และส่งต่อผู้ป่วยไปยังสถานพยาบาลและโรงพยาบาล ต่อไป

6.2.2 จัดที่พักอาศัยชั่วคราว และระบบสุขาภิบาล ระบบบริการทางการแพทย์ สาธารณสุขแก่ผู้ประสบภัยในพื้นที่รองรับการอพยพ

6.2.3 ให้รถขนถ่ายสิ่งปรักหักพัง และซ่อมสร้างสิ่งสาธารณูปโภค สาธารณูปการ และอาคารบ้านเรือนของผู้ประสบภัย เครื่องมือเพื่อการหาเลี้ยงชีพ เพื่อให้สามารถประกอบอาชีพต่อไป

6.2.4 สำรวจความเสียหายที่เกิดขึ้นและจัดทำบัญชีรายชื่อผู้ประสบภัย รวมทั้งทรัพย์สินที่เสียหาย พร้อมทั้งออกหนังสือรับรองให้ผู้ประสบภัย

6.2.5 ประสานหน่วยงานของรัฐในการออกเอกสารราชการฉบับใหม่ให้แก่ผู้ประสบภัยทดแทนฉบับเดิมที่สูญหายหรือเสียหายเนื่องจากสาธารณภัย

6.2.6 ให้การสงเคราะห์ ฟื้นฟูสภาพจิตใจ และความเป็นอยู่ของประชาชนให้กลับคืนสู่สภาพปกติโดยเร็ว

#### 6.3 การปฏิบัติ

การจัดการหลังเกิดภัยเป็นการฟื้นฟูบูรณะภายหลังที่ภัยได้ยุติลงหรือผ่านพ้นไปแล้ว เป็นการดำเนินการ ทั้งปวงเพื่อช่วยเหลือสงเคราะห์ผู้ประสบภัย และซ่อมแซมสิ่งที่ชำรุดเสียหายให้กลับคืนสู่สภาพเดิม โดยอาศัยทรัพยากรที่มีอยู่ในพื้นที่เพื่อการพึ่งพาตนเองให้ได้ก่อนรับการช่วยเหลือจากภายนอก ซึ่งเป็นหน้าที่ความรับผิดชอบของกองอำนวยการป้องกันและบรรเทาสาธารณภัยทุกระดับ เพื่อให้ประชาชนผู้ประสบภัยสามารถดำรงชีวิตได้ตามปกติ และเป็นการฟื้นฟูบูรณะพื้นที่ที่ประสบภัยให้กลับคืนสู่สภาพเดิมโดยเร็ว โดยมีหลักการปฏิบัติ ดังนี้

6.3.1 การฟื้นฟูผู้ประสบภัย

หลักการปฏิบัติ	แนวทางปฏิบัติ	ผู้รับผิดชอบ
(1) การจัดทำแผนฟื้นฟูผู้ประสบภัย	-ประชุมหน่วยงานที่เกี่ยวข้องเพื่อจัดทำแผนฟื้นฟูผู้ประสบภัยด้านต่างๆ เช่น ที่อยู่อาศัย อาหาร น้ำดื่ม ระบบสุขภาพ อาชีพ การศึกษา สุขภาพ อนามัย และจิตใจของผู้ประสบภัย โดยอาศัยข้อมูลพื้นฐานของชุมชน ด้านประชากร เศรษฐกิจ สังคมและวัฒนธรรม รวมทั้งข้อมูลด้านความเสียหายจากภัยพิบัติ และความอ่อนแอ ความล่อแหลมต่อการเกิดภัยพิบัติในชุมชน	<ul style="list-style-type: none"> <li>➢ สำนักปลัด (ผู้รับผิดชอบหลัก)</li> <li>➢ กองคลัง</li> <li>➢ กองช่าง</li> <li>➢ กำนัน/ผู้นำชุมชน/ผู้ใหญ่บ้าน/</li> <li>➢ คณะกรรมการป้องกันและบรรเทาสาธารณภัยหมู่บ้านชุมชน/</li> <li>➢ สาธารณสุขอำเภอ</li> <li>➢ พัฒนาชุมชนอำเภอ</li> <li>➢ อื่นๆ ตามความเหมาะสม</li> </ul>
(2) การบรรเทาทุกข์	<ul style="list-style-type: none"> <li>- จัดตั้งหน่วยบรรเทาทุกข์</li> <li>- ปฐมพยาบาลผู้บาดเจ็บและผู้ป่วย รวมทั้งส่งต่อไปยังสถานพยาบาล โรงพยาบาล</li> <li>- ให้การช่วยเหลือผู้ประสบภัยที่ไม่สามารถช่วยเหลือตัวเองได้ในระยะแรก</li> <li>- สนับสนุนเครื่องอุปโภค บริโภค น้ำดื่ม อาหาร และสิ่งจำเป็นเบื้องต้นแก่การดำรงชีพ</li> <li>- รักษาความปลอดภัยแก่บุคคล สถานที่ และระบบสาธารณูปโภค ร่วมกับหน่วยรักษาความปลอดภัยในพื้นที่</li> </ul>	<ul style="list-style-type: none"> <li>➢ สำนักปลัด (ผู้รับผิดชอบหลัก)</li> <li>➢ กำนัน/ผู้ใหญ่บ้าน/ผู้นำชุมชน</li> <li>➢ คณะกรรมการป้องกันและบรรเทาสาธารณภัยหมู่บ้าน/ชุมชน</li> <li>➢ สาธารณสุข</li> <li>➢ อปพร. อาสาสมัครต่างๆ</li> <li>➢ อื่นๆ (ตามความเหมาะสม)</li> </ul>
(3) การให้ความช่วยเหลือและฟื้นฟู	-จัดให้มีคณะทำงานสำรวจความเสียหายและส่งเจ้าหน้าที่เพื่อสำรวจความเสียหายเบื้องต้นเข้าไปในพื้นที่ เพื่อจัดทำบัญชีรายชื่อผู้ประสบภัยและทรัพย์สินที่เสียหาย -ออกหนังสือรับรองผู้ประสบภัย (ภาคผนวก ก)รวมทั้งจัดทำทะเบียนสัตว์ตายและสูญหาย โดยรายงานความเสียหาย(ภาคผนวก.ญ)และแนวทาง การ ฟื้นฟู ไป ยัง กองอำนวยการป้องกันและบรรเทาสาธารณภัยอำเภอและจังหวัด	<ul style="list-style-type: none"> <li>➢ สำนักปลัด (ผู้รับผิดชอบหลัก)</li> <li>➢ กองคลัง</li> <li>➢ กองสาธารณสุข</li> <li>➢ กองช่าง</li> <li>➢ กำนัน/ผู้ใหญ่บ้าน/ผู้นำชุมชน</li> <li>➢ คณะกรรมการป้องกันและบรรเทาสาธารณภัยหมู่บ้าน/ชุมชน</li> <li>➢ หน่วยงานราชการที่เกี่ยวข้อง เช่น แรงงานจังหวัด พัฒนาชุมชนจังหวัด , สสจ. ฯลฯ</li> </ul>

หลักการปฏิบัติ	แนวทางปฏิบัติ	ผู้รับผิดชอบ
	<ul style="list-style-type: none"> <li>- สงเคราะห์ผู้ประสบภัยเบื้องต้นตามบัญชีที่สำรวจ</li> <li>- ดำเนินการช่วยเหลือซ่อมสร้างและบูรณะที่พักอาศัย เครื่องมือเครื่องใช้เพื่อการหาเลี้ยงชีพ และสาธารณสุขโรคให้ใช้การได้ในเบื้องต้น</li> <li>- ฟื้นฟูสภาพจิตใจและความเป็นอยู่ของประชาชน</li> <li>- รักษาพยาบาลผู้เจ็บป่วย และจัดบริการด้านสาธารณสุขแก่ผู้ประสบภัยรวมทั้งป้องกันโรคที่เกิดขึ้นจากภัยพิบัติทั้งคนและสัตว์</li> </ul>	
(4) การรักษาความสงบเรียบร้อยและความปลอดภัย	<ul style="list-style-type: none"> <li>- จัดตั้งหน่วยรักษาความสงบเรียบร้อยและควบคุมความปลอดภัย</li> <li>- กำหนดมาตรการความปลอดภัย-</li> <li>- ในการปฏิบัติงานของเจ้าหน้าที่ เช่น การสวมใส่อุปกรณ์นิรภัย การตรวจสอบความพร้อมของร่างกายผู้ปฏิบัติงาน</li> <li>- กำหนดแนวทางการปฏิบัติเพื่อป้องกันผลกระทบหรือการเกิดภัยซ้ำขึ้นอีก รวมถึงภัยที่เกิดตามมา (Secondary disaster) และภัยที่มีความซับซ้อน (Complex Disasters)</li> </ul>	<ul style="list-style-type: none"> <li>➢ สำนักปลัด/เจ้าพนักงานป้องกันฯ (ผู้รับผิดชอบหลัก)</li> <li>➢ กองช่าง</li> <li>➢ กำนัน/ผู้ใหญ่บ้าน/ผู้นำชุมชน</li> <li>➢ คณะกรรมการป้องกันและบรรเทาสาธารณภัยหมู่บ้าน/ชุมชน</li> <li>➢ อื่นๆ (ตามความเหมาะสม)</li> </ul>

### 6.3.2 การฟื้นฟูโครงสร้างพื้นฐานและสิ่งสาธารณประโยชน์ต่างๆ

หลักการปฏิบัติ	แนวทางปฏิบัติ	ผู้รับผิดชอบ
(1) การจัดทำแผนฟื้นฟู	<ul style="list-style-type: none"> <li>- ประชุมหน่วยงานที่เกี่ยวข้องเพื่อจัดทำแผนฟื้นฟูโครงสร้างพื้นฐานและสิ่งสาธารณประโยชน์ต่างๆ</li> </ul>	<ul style="list-style-type: none"> <li>➢ สำนักปลัด (ผู้รับผิดชอบหลัก)</li> <li>➢ กองช่าง</li> <li>➢ กำนัน/ผู้ใหญ่บ้าน/ผู้นำชุมชน</li> <li>➢ คณะกรรมการป้องกันและบรรเทาสาธารณภัยหมู่บ้าน/ชุมชน</li> <li>➢ ทางหลวงชนบท</li> <li>➢ การไฟฟ้าส่วนภูมิภาค อำเภอ.....</li> <li>➢ การประปาส่วนภูมิภาค อำเภอ....</li> <li>➢ อื่นๆ (ตามความเหมาะสม)</li> </ul>

หลักการปฏิบัติ	แนวทางปฏิบัติ	ผู้รับผิดชอบ
<p>(2) การสำรวจความเสียหายจากสาธารณภัย</p>	<p>-จัดให้มีคณะทำงานสำรวจความเสียหายและส่งเจ้าหน้าที่เพื่อสำรวจความเสียหายเบื้องต้นจากการเกิดสาธารณภัย ทั้งระบบสาธารณูปโภคและสาธารณูปการต่างๆ และกำหนดแนวทางการฟื้นฟูตามขีดความสามารถของท้องถิ่น</p> <p>- รายงาน ความเสียหาย (ภาคผนวก ญ.)และแนวทางการฟื้นฟูไปยังกองอำนวยการป้องกันและบรรเทาสาธารณภัยอำเภอและจังหวัด เพื่อขอรับการสนับสนุนในการฟื้นฟู ซ่อมแซม และบูรณะโครงสร้างพื้นฐานที่ได้รับความเสียหาย(คณะกรรมการให้ความช่วยเหลือผู้ประสบภัยพิบัติอำเภอ(ก.ช.ภ.อ.) และคณะกรรมการให้ความช่วยเหลือผู้ประสบภัยพิบัติจังหวัด(ก.ช.ภ.จ.))</p>	<ul style="list-style-type: none"> <li>➢ สำนักปลัด และ กองช่าง (ผู้รับผิดชอบหลัก)</li> <li>➢ กำนัน/ผู้ใหญ่บ้าน/ผู้นำชุมชน</li> <li>➢ คณะกรรมการป้องกันและบรรเทาสาธารณภัยหมู่บ้าน/ชุมชน</li> <li>➢ อื่นๆ (ตามความเหมาะสม)</li> </ul>
<p>(3) ฟื้นฟูบูรณะโครงสร้างพื้นฐานสิ่งสาธารณประโยชน์ที่เสียหายและสิ่งแวดล้อม</p>	<p>-ดำเนินการรื้อถอนหรือทำลายสิ่งปรักหักพัง ซ่อมสร้างและบูรณะโครงสร้างพื้นฐาน สิ่งสาธารณประโยชน์ที่ได้รับความเสียหายโดยใช้งบประมาณของเทศบาลตำบลคลองแสนแสบ ตามระเบียบกระทรวงมหาดไทยว่าด้วยวิธีการงบประมาณขององค์กรปกครองส่วนท้องถิ่นพ.ศ.2541 และหลักเกณฑ์ว่าด้วยการตั้งงบประมาณเพื่อการช่วยเหลือประชาชนตามอำนาจหน้าที่ขององค์การบริหาร ส่วนจังหวัดเทศบาล และองค์การบริหารส่วนตำบล พ.ศ. 2543 และระเบียบอื่นๆที่เกี่ยวข้อง</p>	<ul style="list-style-type: none"> <li>➢ สำนักปลัด และ กองช่าง (ผู้รับผิดชอบหลัก)</li> <li>➢ กองคลัง</li> <li>➢ กำนัน/ผู้ใหญ่บ้าน/ผู้นำชุมชน</li> <li>➢ คณะกรรมการป้องกันและบรรเทาสาธารณภัยหมู่บ้าน/ชุมชน</li> <li>➢ อื่นๆ (ตามความเหมาะสม)</li> <li>➢ ผู้เชี่ยวชาญ/เจ้าหน้าที่จากหน่วยงานภายนอก</li> </ul>

หลักการปฏิบัติ	แนวทางปฏิบัติ	ผู้รับผิดชอบ
	- ทำความสะอาด ชุมชน พื้นที่ สาธารณะ สถานที่สำคัญ สิ่งสาธารณประโยชน์ และขนย้าย ขยะมูลฝอย จัดการน้ำเสีย ของเสีย และสิ่งที่เป็นอันตรายหรือก่อให้เกิด มลพิษแก่ชุมชน	

6.3.3 การติดตามและประเมินผล

หลักการปฏิบัติ	แนวทางปฏิบัติ	ผู้รับผิดชอบ
การติดตามและประเมินผล การปฏิบัติเมื่อสถานการณ์ กลับสู่ภาวะปกติ	- จัดประชุมคณะกรรมการภายใต้ กองอำนวยการป้องกันและบรรเทา สาธารณภัยท้องถิ่น และภาคประชาชน หน่วยงาน ภาคีเครือข่ายที่เกี่ยวข้อง เพื่ออภิปรายเสนอความเห็นต่อการ ปฏิบัติ การประสานการปฏิบัติและ ค้นหาข้อบกพร่องในการป้องกันและ บรรเทาภัยพิบัติที่ผ่านมา รวมทั้ง ร่วมกันเสนอแนวทางเพื่อเพิ่ม ประสิทธิภาพการดำเนินงานป้องกัน และบรรเทาสาธารณภัย - กำหนดตัวชี้วัดผลการปฏิบัติของ องค์กรปกครองส่วนท้องถิ่นในการ ป้องกันและบรรเทาสาธารณภัยและ ช่วยเหลือประชาชน เช่นความมั่นใจ ในความปลอดภัย ความพร้อมของ ประชาชนในการเตรียมความพร้อม รับภัย - ปรับปรุงและทบทวนแผนการ ป้องกันและบรรเทาสาธารณภัยให้ สอดคล้องกับสภาพความเสี่ยงภัย และทรัพยากรในพื้นที่	<ul style="list-style-type: none"> <li>➢ สำนักปลัด (ผู้รับผิดชอบหลัก)</li> <li>➢ กองช่าง</li> <li>➢ กองคลัง</li> <li>➢ กำนัน/ผู้ใหญ่บ้าน/ผู้นำชุมชน</li> <li>➢ คณะกรรมการภายใต้                      กองอำนวยการป้องกันและ                      บรรเทาสาธารณภัยท้องถิ่น</li> <li>➢ คณะกรรมการป้องกันและ                      บรรเทาสาธารณภัยหมู่บ้าน/                      ชุมชน</li> <li>➢ สาธารณสุข</li> <li>➢ การไฟฟ้าส่วนภูมิภาค อำเภอ.....</li> <li>➢ การประปาส่วนภูมิภาค อำเภอ....</li> <li>➢ อื่นๆ (ตามความเหมาะสม)</li> </ul>

## บทที่ 7

### การสื่อสาร

กองอำนวยการป้องกันและบรรเทาสาธารณภัยเทศบาลตำบลคลองแสนแสบ เป็นศูนย์กลางการสื่อสารในเขตพื้นที่รับผิดชอบตลอด 24 ชั่วโมง เพื่อการติดต่อประสานงาน สั่งการ รายงานสถานการณ์และการปฏิบัติระหว่างเจ้าหน้าที่ผู้ปฏิบัติ ผู้แจ้งเหตุ ประชาชน ผู้ประสบภัย หน่วยงานที่เกี่ยวข้อง ทั้งหน่วยงานภายในพื้นที่ หน่วยงานภายนอกพื้นที่ และศูนย์บัญชาเหตุการณ์ รวมทั้งกองอำนวยการป้องกันและบรรเทาสาธารณภัยอำเภอและจังหวัด ทั้งในภาวะปกติและภาวะฉุกเฉิน

#### หลักการปฏิบัติ

7.1 จัดตั้งระบบสื่อสาร ที่จำเป็นให้ใช้งานได้ตลอด 24 ชั่วโมง อย่างทั่วถึงทุกพื้นที่ โดยการสถาปนาและใช้การสื่อสารระบบเดียวกัน มีเครื่องมือ อุปกรณ์ ขั้นตอนที่สามารถใช้ในการปฏิบัติร่วมกันได้อย่างเป็นระบบ ประกอบด้วย

7.1.1 ระบบสื่อสารหลัก คือ ระบบสื่อสารที่มีใช้งานโดยทั่วไปขององค์กรปกครองส่วนท้องถิ่น และหน่วยงานต่างๆ เป็นช่องทางติดต่อสื่อสารระหว่างหน่วยงานกับหน่วยงาน และระหว่างหน่วยงานกับประชาชน ซึ่งทุกหน่วยงานต้องจัดเตรียมไว้ให้พร้อมใช้ติดต่อสื่อสารได้ตลอดเวลาและเข้าถึงข้อมูลที่จำเป็นในการบริหารจัดการสาธารณภัยอย่างทั่วถึง ซึ่งระบบการสื่อสารหลักมักถูกทำลาย ไม่สามารถใช้งานได้เมื่อเกิดภัยพิบัติ ได้แก่ ระบบโทรศัพท์พื้นฐาน, โทรศัพท์เคลื่อนที่, โทรสาร

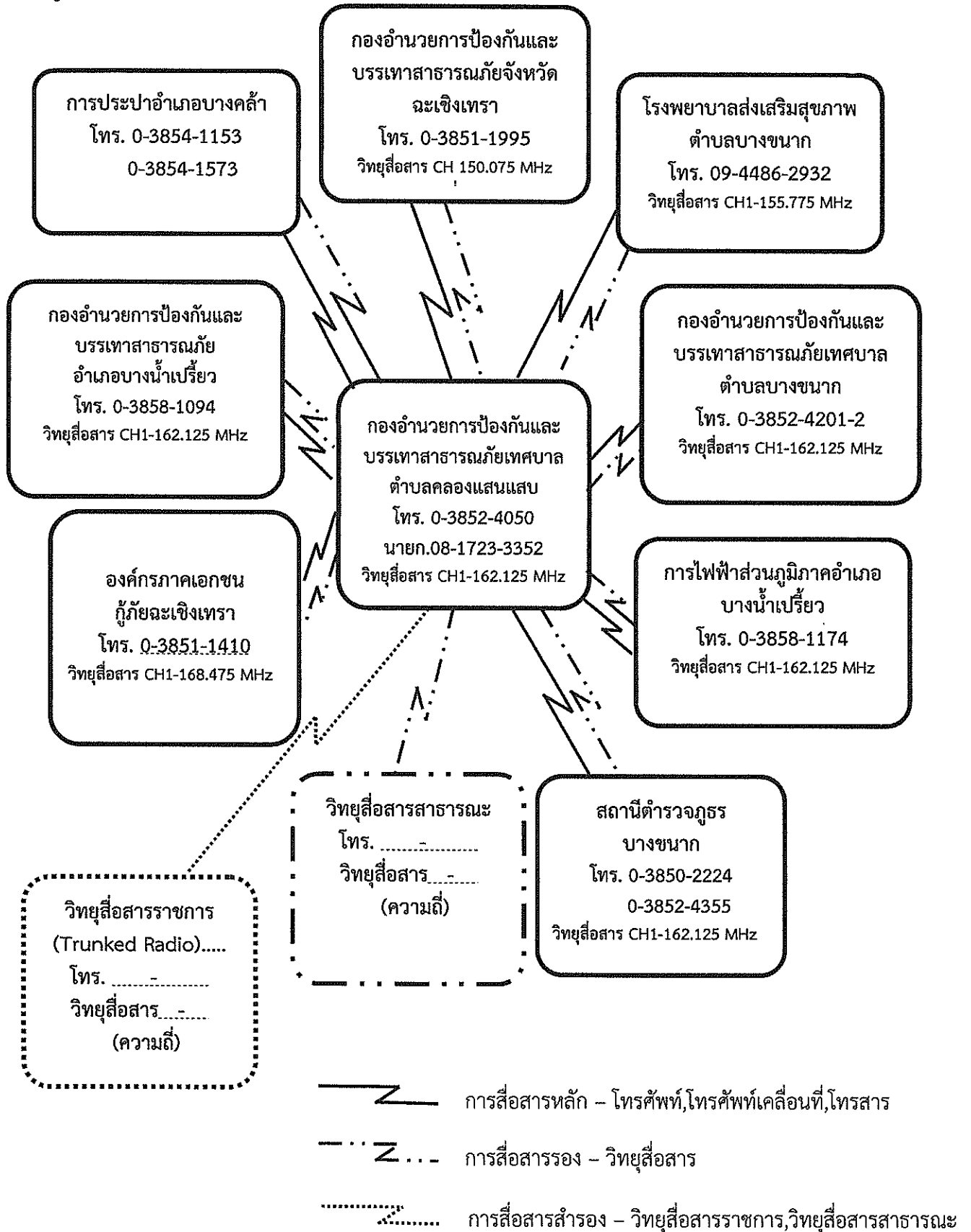
7.1.2 ระบบสื่อสารรอง คือ ระบบสื่อสารที่มีใช้โดยทั่วไป เป็นระบบการสื่อสารที่ใช้งานควบคู่กับระบบสื่อสารหลัก เป็นช่องทางเสริมในการติดต่อสื่อสาร โดยองค์กรปกครองส่วนท้องถิ่น และหน่วยงานที่เกี่ยวข้องจะต้องจัดให้มีระบบการสื่อสารรองให้สามารถติดต่อสื่อสารได้อย่างทั่วถึง เช่น วิทยุสื่อสาร การสื่อสารผ่านเครือข่ายอินเทอร์เน็ต

7.1.3 ระบบสื่อสารสำรอง คือ ระบบสื่อสารที่จัดเตรียมสำรองไว้ใช้ทดแทนในกรณีระบบสื่อสารหลักไม่สามารถใช้งานได้ (ให้องค์กรปกครองส่วนท้องถิ่นร้องขอต่อจังหวัดให้สถาปนาข่ายวิทยุสำรอง) เช่น วิทยุสื่อสารราชการ (Trunked radio) วิทยุสมัครเล่น และวิทยุสื่อสารสาธารณะ เป็นต้น

7.2 จัดเตรียมและจัดหาอุปกรณ์ และเครื่องมือสื่อสารและระบบพลังงานสำรองเพื่อการสื่อสารให้เพียงพอและใช้งานได้ตลอด 24 ชั่วโมง

7.3 จัดอบรมการใช้อุปกรณ์สื่อสารให้กับบุคลากรที่มีหน้าที่รับผิดชอบ

แผนภูมิที่ 7.1 การสื่อสารกองอำนาจการป้องกันและบรรเทาสาธารณภัยเทศบาลตำบลคลองแสนแสบ



**ภาคผนวก**

แผนงาน/โครงการจัดท้าวัดสุขภาพเครื่องมือ เครื่องใช้ / ยานพาหนะ/ เครื่องจักรกลในการป้องกันและบรรเทาสาธารณภัย  
ประจำปีงบประมาณ พ.ศ. 2565 เทศบาลตำบลคลองแสนแสบ  
อำเภอบางน้ำเปรี้ยว จังหวัดฉะเชิงเทรา

ลำดับที่	แผนงาน /โครงการ	รายการ	จำนวน	วิธีจัดหา	แผนปฏิบัติการ			แผนการจ่ายเงิน		หมายเหตุ
					ประกาศ สอบราคา/ ประกวดราคา/ (เดือน/ปี)	คาดว่าจะ จะลงนาม ในสัญญา (เดือน/ปี)	คาดว่าจะมี การส่งมอบ (เดือน/ปี)	งบประมาณ ที่ได้รับอนุมัติ (บาท)	เงินนอก งบประมาณ หรือเงินสมทบ (บาท)	
1	แผนงาน การรักษาความสงบภายใน งาน ป้องกันภัยพลเรือนและ ระงับอัคคีภัย	วัสดุเครื่องแต่งกาย		จัดซื้อ	กย.65	กย.65	กย.65	20,000		
2	แผนงาน การรักษาความสงบภายใน งาน ป้องกันภัยพลเรือนและ ระงับอัคคีภัย	วัสดุเครื่องดับเพลิง		จัดซื้อ	กย.65	กย.65	กย.65	20,000		
2	แผนงาน การรักษาความสงบภายใน งาน ป้องกันภัยพลเรือนและ ระงับอัคคีภัย	วัสดุจรรยา		จัดซื้อ	กย.65	กย.65	กย.65	10,000		

ภาคผนวก ก

## ข้อมูลประชากรในพื้นที่ของ (ชื่อ อปท.)

## 1. ข้อมูลประชากร

เทศบาลตำบลคลองแสนแสบ มีจำนวนประชากรทั้งสิ้น 3,450 คน จำแนกเป็นชาย 1,651 คน หญิง 1,799 คน มีความหนาแน่นเฉลี่ย 127 คน/ตารางกิโลเมตร มีจำนวนครัวเรือนทั้งสิ้น 1,317 ครัวเรือน จะเห็นได้ว่าจำนวนประชากรของ เทศบาลตำบลคลองแสนแสบ มีอัตราเปลี่ยนแปลง ดังนี้

1.1 ปี 2565 เพิ่มขึ้น จาก ปี 2564 จำนวน 62 คน 58 ครัวเรือน ซึ่งการเปลี่ยนแปลงของ จำนวนประชากรนั้นขึ้นอยู่กับปัจจัยหลายอย่าง เช่น การเกิด การตาย การย้ายถิ่นฐานของ ประชากรภายในองค์กรปกครองส่วนท้องถิ่น

หมู่ ที่	หมู่บ้าน /ชุมชน	ปี 2561		ปี 2562		ปี 2563		ปี 2564		ปี 2565			
		ครัว เรือน	(คน)	ครัว เรือน	(คน)	ครัว เรือน	(คน)	ครัว เรือน	(คน)	ครัว เรือน	ชาย	หญิง	รวม
3	บ้านชีปะขาว	75	250	76	257	78	264	83	273	92	162	129	291
4	บ้านคลองสะแก	46	186	46	180	46	182	47	180	50	89	92	181
5	บ้านบางอ้อ	94	332	94	337	94	330	102	334	103	163	170	333
6	บ้านหลักร้อย	103	238	103	241	109	248	111	263	126	132	128	260
7	บ้านสะพานรถไฟ	207	540	210	553	216	554	231	536	237	252	299	551
8	บ้านต้นสำโรง	150	466	155	463	153	454	166	460	175	220	256	476
9	บ้านตอกระทุ่ม	175	456	177	456	187	464	194	487	203	226	263	489
10	บ้านประจักษ์	106	260	109	257	113	261	113	269	127	136	145	281
11	บ้านลาดบางกระเบน	97	260	99	287	102	289	110	306	115	141	176	317
12	บ้านสามหอม	82	282	83	283	83	274	86	274	89	130	141	271
รวม		1,090	3,260	1,106	3,288	1,152	3,314	1,185	1,243	1,317	1,651	1,799	3,450

หมายเหตุ ประชากรแฝง (บ้านเช่า, นักศึกษา ฯลฯ) จำนวนประมาณ.....คน (ปี 25.....(ปีปัจจุบัน))

\* ข้อมูลจากสำนึกทะเบียนราษฎร์ของอำเภอ..... เมื่อวันที่.....เดือน.....พ.ศ.

## บัญชีสถานที่สำคัญในเขตเทศบาลตำบลคลองแสนแสบ

ลำดับที่	สถานที่	ที่ตั้ง	หมายเหตุ
1	สถานีรถไฟ	หมู่ที่ 7	
2	สถานีขนส่ง	-	
3	สนามบิน	-	
4	โรงงานผลิตกระแสไฟฟ้า/สถานีไฟฟ้าย่อย...	-	
5	โรงผลิตน้ำประปา	หมู่ที่ 10	
6	ชุมสายโทรศัพท์ / เสาสัญญาณสื่อสาร	-	
7	โรงพยาบาล/สถานพยาบาล	หมู่ที่ 1	
8	สถานที่ราชการ	หมู่ที่ 3	
9	โรงเรียน	หมู่ที่ 3, 8	
10	วัด / โบสถ์ / มัสยิด	หมู่ที่ 3, 8, 10	
11	โรงงานอุตสาหกรรม	หมู่ที่ 6, 7, 8, 9	
12	ศูนย์การค้า/ห้างสรรพสินค้า	-	
13	สถานีบริการน้ำมัน	-	
14	สถานีบริการก๊าซ	-	
15	โรงแรม	-	
16	อาคารสูง (ตามพระราชบัญญัติควบคุมอาคาร พ.ศ.2522 และที่แก้ไขเพิ่มเติม)	-	
17	สถานบริการ	-	
18	โรงแรมหรู	-	
19	สถานที่ท่องเที่ยวที่สำคัญในพื้นที่	-	
20	โบราณสถานและสถานที่ทางประวัติศาสตร์ที่สำคัญ	-	
21	เขตพระราชฐาน*	-	

เขตพระราชฐาน หมายถึง พระบรมมหาราชวัง พระราชวัง พระราชินิเวศน์ และพระตำหนัก ซึ่งยังใช้ราชการในองค์พระประมุขแห่งชาติ



บัญชีรายชื่อเจ้าหน้าที่ หน่วยงานราชการ รัฐวิสาหกิจ องค์กรปกครองส่วนท้องถิ่น ภาคเอกชน และองค์กรเครือข่าย  
ในเขตอำเภอบางน้ำเปรี้ยว

ลำดับ ที่	ชื่อหน่วยงาน	วิทยุสื่อสาร		หมายเลขโทรศัพท์	
		นามเรียกขาน	ความถี่	โทรศัพท์	โทรสาร
1	นายกเทศมนตรีตำบลคลองแสนแสบ	-	CH2-162.125	0-3852-4050	0-3852-4050
2	รองนายกเทศมนตรีเทศมนตรีตำบลคลองแสนแสบ	-	CH2-162.125	0-3852-4050	0-3852-4050
3	ปลัดเทศบาลตำบลคลองแสนแสบ	-	CH2-162.125	0-3852-4050	0-3852-4050
4	นายอำเภอบางน้ำเปรี้ยว	แสนแสบ1	CH1-166.975	0-3858-1511	0-3858-1094
5	ปลัดอำเภอหัวหน้ากลุ่มงานบริหารงานปกครอง	แสนแสบ2	CH1-166.975	0-3858-1094	-
6	ปลัดอำเภอหัวหน้าฝ่ายอำนวยความสะดวก	แสนแสบ	CH1-166.975	0-3858-1094	-
7	ปลัดอำเภอหัวหน้าฝ่ายทะเบียนและบัตร	-	CH1-166.975	0-3858-2030	-
8	ปลัดอำเภอหัวหน้าฝ่ายความมั่นคง	-	CH1-166.975	0-3858-1094	-
9	นายกเทศมนตรีตำบลบางขนาก	บางขนาก	CH2-162.125	0-3852-4202	-
11	ท้องถิ่นอำเภอบางน้ำเปรี้ยว	-	CH2-162.125	0-3858-2300	-
12	ผู้กำกับการสถานีตำรวจภูธรบางขนาก	-	ภูธร 152.550	0-3852-4355	-
13	ผู้อำนวยการโรงพยาบาลส่งเสริมสุขภาพตำบลบางขนาก	-	-	0-3852-4178	-
14	สาธารณสุขอำเภอบางน้ำเปรี้ยว	-	CH2-162.125	0-3858-1198	-
15	พัฒนาชุมชนอำเภอบางน้ำเปรี้ยว	-	CH2-162.125	0-3858-1441	-
16	เกษตรอำเภอบางน้ำเปรี้ยว	-	CH2-162.125	0-3858-1233	-
17	ปศุสัตว์อำเภอบางน้ำเปรี้ยว	-	CH2-162.125	0-3858-1472	-
18	กู้ภัยฉะเชิงเทรา	-	CH1-168.475	0-3851-1410	-
19	หัวหน้าสำนักงาน ป.ภ. จังหวัด	-	-	-	-
20	ประมงอำเภอ	-	-	-	-
21	อื่นๆ (ตามความเหมาะสม)	-	-	-	-

**บัญชีรายชื่อหน่วยงานราชการ รัฐวิสาหกิจ องค์กรปกครองส่วนท้องถิ่น ภาคเอกชน และองค์กรเครือข่าย  
ในเขตจังหวัดฉะเชิงเทรา**

ลำดับ ที่	ชื่อหน่วยงาน	วิทยุสื่อสาร		หมายเลขโทรศัพท์	
		นามเรียกขาน	ความถี่	โทรศัพท์	โทรสาร
1	สำนักงานจังหวัด				
2	สำนักงานประชาสัมพันธ์จังหวัด			0-3851-4794	0-3881-4383
3	สำนักงานเกษตรและสหกรณ์จังหวัด			0-3882-4420-1	0-3882-4421
4	สำนักงานประมงจังหวัด			0-3851-1852 0-3851-4773	0-3881-4274
5	สำนักงานปศุสัตว์จังหวัด			0-3851-1700	0-3851-1700
6	สำนักงานเกษตรจังหวัด			0-3851-1635	0-3851-1862
7	สำนักงานทรัพยากรธรรมชาติและสิ่งแวดล้อมจังหวัด			0-3851-1053	0-3851-1053
8	สำนักงานพัฒนาชุมชนจังหวัด			0-3851-1239	0-3881-4443
9	สำนักงานพาณิชย์จังหวัด			0-3851-1400	0-3851-3868
10	สำนักงานโยธาธิการและผังเมืองจังหวัด			0-3881-4270	0-3851-2513
11	สำนักงานแรงงานจังหวัด			0-3881-4441	0-3881-4416
12	สำนักงานจัดหางานจังหวัด			0-3851-4842-3	0-3851-4842
13	สำนักงานสวัสดิการและคุ้มครองแรงงานจังหวัด			0-3851-4760	0-3851-4760
14	สำนักงานสาธารณสุขจังหวัด			0-3851-1640	0-3851-2400
15	โรงพยาบาลพุทธโสธร			0-3851-1033	0-3851-1633
16	สำนักงานท้องถิ่นจังหวัด			0-3881-4187	0-3851-5427
17	สถานีตำรวจภูธรจังหวัดฉะเชิงเทรา			0-3851-1111	0-3851-1187
18	สำนักงานป้องกันและบรรเทาสาธารณภัยจังหวัด			0-3853-6025-6	0-3853-6026
19	สำนักงานการไฟฟ้าส่วนภูมิภาคจังหวัดฉะเชิงเทรา			0-3813-0212	0-3813-0211
20	การประปาส่วนภูมิภาคจังหวัดฉะเชิงเทรา			0-3851-1133	0-3881-4240
21	สำนักชลประทานจังหวัดฉะเชิงเทรา			0-3858-7093	0-3858-7093
22	ศูนย์อู่ตุนิยมวิทยาภาค .....				
23	สถานีอู่ตุนิยมวิทยาจังหวัดฉะเชิงเทรา			0-3813-6229	0-3813-6229
24	สำนักงานองค์การบริหารส่วนจังหวัดฉะเชิงเทรา			0-3809-3711-5	0-3809-3733
25	อื่นๆ (ตามความเหมาะสม)				

## แบบรายงานเหตุด้านสาธารณภัย

ด่วนที่สุด ที่ ...../.....

วันที่.....เดือน.....พ.ศ. ....

จาก นาย ก อบต...../นายกเทศมนตรี.....

ถึง นายอำเภอ.....

1. ชนิดของภัย  อุทกภัย  วาตภัย  ภัยแล้ง  อัคคีภัย  ไฟป่า  อากาศหนาว  
 แผ่นดินไหวและอาคารถล่ม  สารเคมีและวัตถุอันตราย  อุบัติเหตุ  ทุ่นระเบิด กักระเบิด  
 การป้องกันและระงับภัยทางอากาศ  การก่อวินาศกรรม  อื่นๆ.....  
 การอพยพประชาชนและส่วนราชการ  อื่นๆ.....  
 ความรุนแรงและลักษณะของภัย  เล็กน้อย  ปานกลาง  รุนแรง ลักษณะของภัย.....
2. ภัยเกิดวันที่..... เวลา.....น. ภัยสิ้นสุดวันที่..... เวลา.....น.
3. สถานที่เกิดภัย ดังต่อไปนี้.....  
 .....
4. ราษฎรที่ประสบภัย  
 4.1 ราษฎรได้รับความเดือดร้อน.....คน .....ครัวเรือน 4.2 บาดเจ็บ.....คน  
 4.3 เสียชีวิต.....คน 4.4 สูญหาย.....คน 4.5 อพยพไปยังพื้นที่ปลอดภัย.....คน.....ครัวเรือน
5. พื้นที่ประสบภัยและความเสียหาย  
 5.1 อาคารสิ่งก่อสร้าง บ้านพักอาศัย.....หลัง อาคารสูงตั้งแต่ 23 เมตรขึ้นไป.....อาคาร โรงงาน.....แห่ง  
 วัด.....แห่ง สถานที่ราชการ.....แห่ง อื่นๆ.....  
 ความเสียหายประมาณ .....บาท  
 5.2 พื้นที่และทรัพย์สินทางการเกษตร พืชไร่.....ไร่ นา.....ไร่ สวน.....ไร่ บ่อปลา.....บ่อ  
 บ่อกุ้ง.....บ่อ สัตว์เลี้ยง (โค.....ตัว สุกร.....ตัว เป็ด/ไก่.....ตัว) อื่นๆ.....  
 ความเสียหายประมาณ .....บาท  
 5.3 สิ่งสาธารณประโยชน์ ถนน.....สาย สะพาน.....แห่ง คอสะพาน.....แห่ง ฝาย.....แห่ง  
 อื่นๆ..... ความเสียหายประมาณ .....บาท  
 รวมความเสียหายเบื้องต้นประมาณ.....บาท
6. การบรรเทาภัย  
 เทศบาล/อบต. ....ได้ดำเนินการสำรวจและตรวจสอบความเสียหายเพื่อให้ความช่วยเหลือราษฎรใน  
 เบื้องต้นแล้ว
7. เครื่องมือ/อุปกรณ์ที่ใช้ รถดับเพลิง.....คัน รถบรรทุกน้ำ.....คัน รถกู้ภัย.....คัน รถบรรทุก.....คัน  
 เรือ.....ลำ เครื่องสูบน้ำ..... เครื่องมือ อื่นๆ.....  
 7.1 ส่วนราชการ.....หน่วยงาน 7.2 เอกชน/ประชาชน.....กลุ่ม/คน
8. การดำเนินงานของส่วนราชการ หน่วยอาสาสมัคร มูลนิธิในพื้นที่.....  
 ส่วนราชการอื่น (ชื่อ).....  ภาคเอกชน (ชื่อ).....

.....ผู้รายงาน  
 (นายนิวัฒน์ เกตุสวัสดิ์)  
 นายกเทศมนตรีตำบลคลองแสนแสบ  
 ผู้อำนวยการท้องถิ่น

## บัญชียานพาหนะเพื่อเตรียมการอพยพประชาชน

ที่	รายการ	จำนวน	จำนวนคนที่บรรทุกได้	เจ้าของ
1	เรือท้องแบน	1	5-10 คน	ทต.คลองแสนแสบ
2	รถปิ๊กอัพ	3	5-10 คน	ทต.คลองแสนแสบ

## แบบรายงานเหตุต่วนสาธารณภัย

ต่วนที่สุด ที่ ...../.....

วันที่.....เดือน.....พ.ศ. ....

จาก นายก อบต...../นายกเทศมนตรี.....

ถึง นายอำเภอ.....

1. ชนิดของภัย  อุทกภัย  วาตภัย  ภัยแล้ง  อัคคีภัย  ไฟป่า  อากาศหนาว  แผ่นดินไหวและอาคารถล่ม  สารเคมีและวัตถุอันตราย  อุบัติเหตุ  ทุ่นระเบิด กับระเบิด  การป้องกันและระงับภัยทางอากาศ  การก่อวินาศกรรม  อื่นๆ.....  การอพยพประชาชนและส่วนราชการ  อื่นๆ.....  
ความรุนแรงและลักษณะของภัย  เล็กน้อย  ปานกลาง  รุนแรง ลักษณะของภัย.....
2. ภัยเกิดวันที่..... เวลา.....น. ภัยสิ้นสุดวันที่..... เวลา.....น.
3. สถานที่เกิดภัย ดังต่อไปนี้.....
4. ราษฎรที่ประสบภัย  
4.1 ราษฎรได้รับความเดือดร้อน.....คน .....ครัวเรือน 4.2 บาดเจ็บ.....คน  
4.3 เสียชีวิต.....คน 4.4 สูญหาย.....คน 4.5 อพยพไปยังพื้นที่ปลอดภัย.....คน.....ครัวเรือน
5. พื้นที่ประสบภัยและความเสียหาย  
5.1 อาคารสิ่งก่อสร้าง บ้านพักอาศัย.....หลัง อาคารสูงตั้งแต่ 23 เมตรขึ้นไป.....อาคาร โรงงาน.....แห่ง  
วัด.....แห่ง สถานที่ราชการ.....แห่ง อื่นๆ.....  
ความเสียหายประมาณ .....บาท  
5.2 พื้นที่และทรัพย์สินทางการเกษตร พืชไร่.....ไร่ นา.....ไร่ สวน.....ไร่ บ่อปลา.....บ่อ  
บ่อกุ้ง.....บ่อ สัตว์เลี้ยง (โค.....ตัว สุกร.....ตัว เป็ด/ไก่.....ตัว) อื่นๆ.....  
ความเสียหายประมาณ .....บาท  
5.3 สิ่งสาธารณประโยชน์ ถนน.....สาย สะพาน.....แห่ง คอสะพาน.....แห่ง ฝาย.....แห่ง  
อื่นๆ..... ความเสียหายประมาณ .....บาท  
รวมความเสียหายเบื้องต้นประมาณ.....บาท
6. การบรรเทาภัย  
เทศบาล/อบต. ....ได้ดำเนินการสำรวจและตรวจสอบความเสียหายเพื่อให้ความช่วยเหลือราษฎรในเบื้องต้นแล้ว
7. เครื่องมือ/อุปกรณ์ที่ใช้ รถดับเพลิง.....คัน รถบรรทุกน้ำ.....คัน รถกู้ภัย.....คัน รถบรรทุก.....คัน  
เรือ.....ลำ เครื่องสูบน้ำ..... เครื่องมือ อื่นๆ.....  
7.1 ส่วนราชการ.....หน่วยงาน 7.2 เอกชน/ประชาชน.....กลุ่ม/คน
8. การดำเนินงานของส่วนราชการ หน่วยอาสาสมัคร มูลนิธิในพื้นที่.....  
 ส่วนราชการอื่น (ชื่อ).....  ภาคเอกชน (ชื่อ).....

.....ผู้รายงาน  
(นายนิวัฒน์ เกตุสวัสดิ์)  
นายกเทศมนตรีตำบลคลองแสนแสบ  
ผู้อำนวยการท้องถิ่น

การแบ่งมอบภารกิจตามโครงสร้างศูนย์อำนาจการเฉพาะกิจ

(ภาคผนวก ญ)

ผู้อำนวยการ ศูนย์อำนาจการเฉพาะกิจ	อำนาจหน้าที่
<p>นายกเทศมนตรีตำบล คลองแสนแสบ ผู้อำนวยการท้องถิ่น</p>	<ol style="list-style-type: none"> <li>1) บังคับบัญชา สั่งการ ควบคุม และกำกับดูแลการปฏิบัติหน้าที่ของหน่วยงานปฏิบัติ/ผู้ปฏิบัติ เจ้าพนักงาน และอาสาสมัคร ให้ปฏิบัติหน้าที่ตามแผนปฏิบัติการในการป้องกันและบรรเทาสาธารณภัยของเทศบาลตำบลคลองแสนแสบ</li> <li>2) สั่งข้าราชการฝ่ายพลเรือน พนักงานส่วนท้องถิ่น เจ้าหน้าที่ของหน่วยงานของรัฐเจ้าพนักงาน อาสาสมัคร และบุคคลใด ๆ ในเขตองค์การปกครองส่วนท้องถิ่นแห่งพื้นที่ที่เกิดสาธารณภัย ให้ปฏิบัติตามอย่างเคร่งครัดตามความจำเป็นในการป้องกันและบรรเทาสาธารณภัย</li> <li>3) ใช้อาคาร สถานที่ วัสดุ อุปกรณ์ เครื่องมือเครื่องใช้ และยานพาหนะของ หน่วยงานของรัฐและเอกชนที่อยู่ในเขตองค์การปกครองส่วนท้องถิ่นแห่งพื้นที่เกิดสาธารณภัยเท่าที่จำเป็นเพื่อการป้องกันและบรรเทาสาธารณภัย</li> <li>4) ใช้เครื่องมือสื่อสารของหน่วยงานของรัฐหรือเอกชนทุกระบบที่อยู่ในเขตองค์การปกครองส่วนท้องถิ่นแห่งพื้นที่เกิดสาธารณภัยหรือท้องถิ่นที่เกี่ยวข้องที่เกี่ยวข้อง</li> <li>5) ขอความช่วยเหลือจากองค์กรปกครองส่วนท้องถิ่นอื่นในการป้องกันและบรรเทาสาธารณภัย</li> <li>6) สั่งห้ามเข้าหรือให้ออกจากพื้นที่ อาคารหรือสถานที่ที่กำหนด</li> <li>7) จัดให้มีการสงเคราะห์ผู้ประสบภัยโดยทั่วถึงและรวดเร็ว</li> <li>8) รายงานการจัดกาสาธารณภัยให้ผู้อำนาจการอำเภอ และผู้อำนาจการจังหวัด ทราบทันที</li> <li>9) มีหน้าที่ช่วยเหลือผู้อำนาจการอำเภอ และผู้อำนาจการจังหวัดตามที่ได้รับมอบหมาย</li> </ol>
<p>ปลัดเทศบาลตำบล คลองแสนแสบ ผู้ช่วยผู้อำนวยการ ศูนย์อำนาจการเฉพาะกิจ</p>	<ol style="list-style-type: none"> <li>1) อำนวยการและประสานงานการปฏิบัติ ร่วมกับหน่วยงานที่เกี่ยวข้อง</li> <li>2) ติดตาม กำกับดูแล การปฏิบัติหน้าที่ของหน่วยปฏิบัติ</li> <li>3) มีหน้าที่ช่วยเหลือผู้อำนาจการท้องถิ่นตามที่ได้รับมอบหมาย</li> </ol>

ลำดับ ที่	หน่วยปฏิบัติ	หน้าที่	การแบ่งมอบภารกิจ		หัวหน้าฝ่าย
			ผู้ปฏิบัติ	หน่วยปฏิบัติ	
1	ฝ่ายอำนวยการ	<p>➤ อำนวยการ ควบคุม กำกับดูแล และประสานติดตามผลการปฏิบัติของฝ่ายต่างๆ รวมทั้งวิเคราะห์สถานการณ์ รายงานสถานการณ์จนกว่าเหตุการณ์กลับสู่ภาวะปกติ โครงสร้างประกอบด้วยงานต่างๆ ดังนี้</p> <ol style="list-style-type: none"> <li>1) งานธุรการ</li> <li>2) งานวิเคราะห์ข้อมูลสารสนเทศและการรายงาน</li> <li>3) งานจัดกำลังสนับสนุน</li> <li>4) งานศูนย์สั่งการ</li> <li>5) งานรับเรื่องราวร้องทุกข์</li> <li>6) งานประสานการตรวจเยี่ยม</li> <li>7) งานรับเรื่องราวร้องทุกข์</li> <li>8) งานประสานการช่วยเหลือ</li> </ol>	<p>กำนันตำบลบางชนาก</p> <p>- ผู้ใหญ่บ้านหมู่ที่ 8, 9</p> <p>- ประธาน อปพร. ทต.คลองแสนแสบ</p> <p>/อสม.</p> <ol style="list-style-type: none"> <li>1) ประธาน อสม.ต.บางชนาก</li> <li>2) ปลัดเทศบาลฯ</li> <li>3) ผอ.กองช่าง</li> <li>4) ผอ.กองการศึกษา</li> <li>5) ทน.สำนักปลัด</li> </ol>	<p>- สำนักปลัดเทศบาล</p> <p>- ตำบลคลองแสนแสบ</p> <p>ฯลฯ</p>	หัวหน้าสำนักปลัด เทศบาลตำบล คลองแสนแสบ
2	ฝ่ายแจ้งเตือนภัย	<ol style="list-style-type: none"> <li>1) งานติดตามข้อมูลการพยากรณ์อากาศและสถานการณ์</li> <li>2) งานเฝ้าระวังและแจ้งเตือนภัย</li> <li>3) วิเคราะห์ข้อมูลต่างๆ พร้อมทั้งรายงานให้ผู้มีอำนาจสั่งการทราบ</li> </ol>	<p>- คณะกรรมการป้องกันและบรรเทาสาธารณภัยหมู่บ้าน/ชุมชน</p> <p>- กำนันตำบลบางชนาก</p> <p>- ผู้ใหญ่บ้านหมู่ที่ 10,12</p> <p>- อาสาสมัครแจ้งเตือนภัย</p>	<p>- สำนักปลัดเทศบาล</p> <p>- ตำบลคลองแสนแสบ</p>	หัวหน้าสำนักปลัด เทศบาลตำบล คลองแสนแสบ
3	ฝ่ายป้องกันและ ปฏิบัติการ /สื่อสาร	<p>➤ จัดตั้งหน่วยปฏิบัติการค้นหา กู้ชีพกู้ภัย ดำเนินการ ค้นหา และช่วยเหลือผู้ประสบภัย การสถาปนาและตั้งกรงการสื่อสาร</p> <ol style="list-style-type: none"> <li>1) เฝ้าระวังและติดตามสถานการณ์</li> <li>2) ปฏิบัติการค้นหาช่วยชีวิตและกู้ภัย</li> <li>3) ปฐมพยาบาลในพื้นที่เกิดเหตุ</li> <li>4) ตรวจสอบและติดตามผู้สูญหาย</li> <li>5) อพยพผู้ประสบภัย</li> </ol>	<p>- เจ้าหน้าที่ป้องกันและบรรเทาสาธารณภัย</p> <p>- กำนันตำบลบางชนาก</p> <p>- ผู้ใหญ่บ้านหมู่ที่ 3,5</p> <p>- อปพร./อาสาสมัครอื่นๆ</p> <p>- ผู้ช่วยนายช่างโยธา</p>	<p>- สำนักปลัดเทศบาล</p> <p>- ตำบลคลองแสนแสบ</p>	หัวหน้าสำนักปลัด เทศบาลตำบล คลองแสนแสบ

ลำดับ ที่	หน่วยปฏิบัติ	หน้าที่	การแบ่งมอบภารกิจ		หัวหน้าฝ่าย
			ผู้ปฏิบัติ	หน่วยปฏิบัติ	
4	ฝ่ายประชาสัมพันธ์	<p>หน้าที่</p> <p>6) ลงทะเบียนตรวจสอบผู้อพยพ</p> <p>7) งานการจราจร</p> <p>8) งานส่งกำลังบำรุง</p> <p>9) งานระบบการสื่อสาร</p> <p>ฯลฯ</p> <p>➢ ประชาสัมพันธ์ข่าวสาร ข้อเท็จจริงด้านสาธารณสุขและการให้ความช่วยเหลือประชาชนและสื่อมวลชน และปฏิบัติตามภารกิจ ดังนี้</p> <p>1) เผยแพร่ประชาสัมพันธ์สถานการณ์ การแก้ไขปัญหา การให้ความช่วยเหลือ</p> <p>2) ทำความเข้าใจสื่อมวลชน ถูกต้อง ชัดเจน เป็นไปในแนวทางเดียวกัน</p> <p>3) จัดตั้งศูนย์รวมข้อมูลข่าวสาร เพื่อการประชาสัมพันธ์และแถลงข่าว</p> <p>ฯลฯ</p>	<p>- คนงานทั่วไป</p> <p>- เจ้าหน้าที่ป้องกันและบรรเทาสาธารณภัย</p> <p>- ผู้ใหญ่บ้านหมู่ที่ 4, 7</p> <p>- อปพร./อาสาสมัครอื่นๆ</p> <p>- นักวิชาการประชาสัมพันธ์</p> <p>- เจ้าหน้าที่บริหารงานทั่วไป</p>	<p>- สำนักปลัดเทศบาล</p> <p>- ตำบลคลองแสนแสบ</p>	<p>- หัวหน้าสำนักปลัดเทศบาลตำบล</p> <p>- คลองแสนแสบ</p> <p>- สมาชิกสภาเทศบาลตำบล</p> <p>- คลองแสนแสบ</p>
5	ฝ่ายการเงิน	<p>➢ ติดตาม ดูแลค่าใช้จ่าย ในการดำเนินการ จัดทำบัญชี จัดซื้อจัดหาวัสดุ อุปกรณ์ เครื่องอุปโภคบริโภค ฯลฯ รวมถึงการวิเคราะห์ค่าใช้จ่ายต่างๆ และปฏิบัติตามภารกิจ ดังนี้</p> <p>1) การจ่ายเงินช่วยเหลือผู้ประสบภัยพิบัติฉุกเฉิน ตามระเบียบของทางราชการ</p> <p>2) การเงินและบัญชี</p> <p>3) บริหารจัดการเงินและสิ่งของบริจาค รวมทั้งสิ่งของพระราชทาน</p> <p>4) ค่าตอบแทนผู้ปฏิบัติงาน</p> <p>ฯลฯ</p>	<p>- ผู้อำนวยการกองคลัง</p> <p>- นักวิชาการเงินและบัญชี</p> <p>- นักวิชาการพัสดุ</p>	<p>- กองคลัง</p> <p>ฯลฯ</p>	<p>- ผู้อำนวยการกองคลัง</p>

ลำดับ ที่	หน่วยปฏิบัติ	หน้าที่	การแบ่งมอบภารกิจ		หัวหน้าฝ่าย
			ผู้ปฏิบัติ	หน่วยปฏิบัติ	
6	รักษาความสงบเรียบร้อย	<p>➤ หน้าที่ที่ตรวจตราและป้องกันการโจรกรรม รักษาความสงบเรียบร้อยในพื้นที่รองรับการอพยพ และปฏิบัติตามภารกิจ ดังนี้</p> <ol style="list-style-type: none"> <li>1) งานป้องกันโจรกรรม</li> <li>2) งานรักษาความปลอดภัย</li> <li>3) งานจราจร</li> </ol>	<p>- ผู้ใหญ่บ้านหมู่ที่ 11,6</p> <p>- อปพร./อาสาสมัครอื่นๆ /อสม.</p> <p>1) อสม.ทุกหมู่บ้าน</p>	<p>สำนักปลัดเทศบาล</p> <p>ตำบลคลองแสนแสบ</p>	<p>- หัวหน้าสำนักปลัดเทศบาล</p> <p>- คอลองแสนแสบ</p>
7	ฝ่ายฟื้นฟูบูรณะ	<ol style="list-style-type: none"> <li>1) สำรวจและประเมินความเสียหาย ความต้องการของผู้ประสบภัย</li> <li>2) สงเคราะห์ผู้ประสบภัย</li> <li>3) งานซ่อมแซมระบบสาธารณูปโภค</li> <li>4) และเส้นทางคมนาคม</li> <li>5) งานรื้อถอนซากปรักหักพัง</li> <li>6) ทำความสะอาด</li> <li>7) ฟื้นฟูบูรณะสิ่งสาธารณูปโภค</li> <li>8) ฟื้นฟูสถานที่สำคัญ (หน่วยงานราชการ สถานศึกษา สถานที่สำคัญ ทางศาสนา โบราณสถาน ฯลฯ)</li> <li>9) ฟื้นฟูสิ่งแวดล้อม</li> </ol>	<p>- หัวหน้ากองการศึกษา</p> <p>- นักพัฒนาชุมชน</p> <p>- บุคลากร</p> <p>- ผู้ช่วยเจ้าพนักงานธุรการ</p> <p>- นักการภารโรง</p> <p>- ผู้ช่วยนักพัฒนาชุมชน</p> <p>- ผู้ช่วยเจ้าหน้าที่จัดเก็บรายได้</p> <p>- ผู้ช่วยเจ้าพนักงานพัสดุ</p>		

