



ประกาศเทศบาลตำบลคลองแสนแสบ  
เรื่อง แผนการบริหารความเสี่ยง ประจำปีงบประมาณ พ.ศ. ๒๕๖๕  
ของเทศบาลตำบลคลองแสนแสบ

ด้วยพระราชบัญญัติวินัยการเงินการคลังของรัฐ พ.ศ. ๒๕๖๑ มาตรา ๓๙ บัญญัติให้หน่วยงานของรัฐจัดให้มีการตรวจสอบภายใน การควบคุมภายใน และการบริหารจัดการความเสี่ยง โดยให้ถือปฏิบัติตามมาตรฐานและหลักเกณฑ์กระทรวงการคลังกำหนด ซึ่งกระทรวงการคลังได้กำหนดหลักเกณฑ์ กระทรวงการคลังว่าด้วยมาตรฐานและหลักเกณฑ์ปฏิบัติการบริหารจัดการความเสี่ยงสำหรับหน่วยงานของรัฐ พ.ศ. ๒๕๖๒ เพื่อให้หน่วยงานของรัฐถือปฏิบัติ นั้น

คณะกรรมการบริหารจัดการความเสี่ยงเทศบาลตำบลคลองแสนแสบ ได้จัดทำแผนบริหารความเสี่ยง ประจำปีงบประมาณ พ.ศ. ๒๕๖๕ ของเทศบาลตำบลคลองแสนแสบ เสร็จเรียบร้อยแล้ว

ดังนั้น เพื่อให้การดำเนินงานของเทศบาลตำบลคลองแสนแสบบรรลุตามวัตถุประสงค์ สามารถบริหารปัจจัย และควบคุมกิจกรรม รวมทั้งกระบวนการดำเนินงานต่างๆ ป้องกันหรือลดความผิดพลาด ความเสียหาย การรั่วไหลและการสิ้นเปลืองทรัพย์สิน ตลอดจนมีประสิทธิภาพ ประสิทธิผล เทศบาลตำบลคลองแสนแสบ จึงขอประกาศใช้แผนบริหารความเสี่ยง ประจำปีงบประมาณ พ.ศ. ๒๕๖๕ ตั้งแต่บัดนี้เป็นต้นไป

ประกาศ ณ วันที่ ๒๘ ธันวาคม พ.ศ. ๒๕๖๔

(นายนิวัฒน์ เกตุสวัสดิ์)

นายกเทศมนตรีตำบลคลองแสนแสบ



# แผนบริหารความเสี่ยง

เทศบาลตำบลคลองแสนแสบ

ปีงบประมาณ พ.ศ. ๒๕๖๕

จัดทำโดย

คณะทำงานบริหารความเสี่ยง

เทศบาลตำบลคลองแสนแสบ อำเภอบางน้ำเปรี้ยว จังหวัดฉะเชิงเทรา

# คำนำ

การบริหารความเสี่ยงนั้น มีความสำคัญและมีความจำเป็นอย่างยิ่งในการป้องกันและควบคุม ความเสี่ยงในด้านต่างๆ ที่อาจเกิดขึ้นจากสถานการณ์ที่ไม่แน่นอน ซึ่งมีผลกระทบต่อความสำเร็จขององค์กร โดยรวม โดยการบริหารความเสี่ยงที่ดีต้องให้คนในองค์กรที่มีหน้าที่เกี่ยวข้องทุกฝ่ายได้มีส่วนร่วมในการ วิเคราะห์ ตรวจสอบ ประเมินความเสี่ยงและผลกระทบที่อาจเกิดขึ้นกับองค์กรอยู่เสมอ อีกทั้งร่วมกัน วางแผนป้องกัน และควบคุมให้เหมาะสมกับภารกิจ เพื่อลดสภาพปัญหาหรือหลีกเลี่ยงความเสี่ยงที่อาจสร้างความเสียหาย หรือความสูญเสียให้กับองค์กรได้อย่างมีประสิทธิภาพและประสิทธิผล

การจัดทำแผนบริหารจัดการความเสี่ยงเทศบาลตำบลคลองแสนแสบ ฉบับนี้ คณะทำงาน บริหารจัดการความเสี่ยง จัดทำขึ้นเพื่อให้ผู้บริหารและผู้ปฏิบัติงานทุกฝ่ายได้มีแนวทางการบริหารจัดการความเสี่ยง ในระดับองค์กร และระดับหน่วยงานที่ชัดเจน และสามารถนำไปใช้เป็นกรอบแนวทางการบริหารจัดการความเสี่ยง ได้อย่างมีประสิทธิภาพ ถือเป็นเครื่องมือสำคัญในการบริหารจัดการองค์กรให้สามารถบรรลุเป้าหมายและ วัตถุประสงค์ตามที่กำหนดไว้ได้อย่างมีประสิทธิภาพและประสิทธิผล ด้วยการบริหารจัดการปัจจัยและควบคุม กิจกรรมทั้งกระบวนการ การดำเนินงานต่างๆ โดยลดมูลเหตุ ของแต่ละโอกาสที่ก่อให้เกิดความเสียหายใน ด้าน การดำเนินงานด้านต่างๆ ขององค์กร ให้องค์กรสามารถขับเคลื่อนไปสู่เป้าหมายได้อย่างมั่นคง

เทศบาลตำบลคลองแสนแสบเล็งเห็นว่าการบริหารความเสี่ยงเป็นเรื่องที่สำคัญและมีประโยชน์ อย่างมาก ในการที่แต่ละองค์กรจะนำหลักการของการบริหารความเสี่ยงไปใช้ในการวางแผน ควบคุมกับการ บริหารงาน บริหารโครงการ หรือบริหารองค์กร ได้อย่างเหมาะสมและบรรลุผล ตามวิสัยทัศน์ พันธกิจ เป้าหมายและวัตถุประสงค์ขององค์กรที่วางไว้ ซึ่งแผนบริหารความเสี่ยงดังกล่าว เป็นเครื่องมือสำคัญที่จะช่วย ให้หน่วยงานนำไปใช้ประโยชน์ในการบริหารงานและปฏิบัติงานเพื่อพัฒนาองค์กรให้เป็นไปในทิศทางเดียวกัน ต่อไป

คณะทำงานบริหารจัดการความเสี่ยง  
เทศบาลตำบลคลองแสนแสบ

# สารบัญ

เรื่อง	หน้า
<b>บทที่ ๑ บทนำ</b>	<b>๑</b>
๑. หลักการและเหตุผล	๑
๒. วัตถุประสงค์ของแผนบริหารความเสี่ยง	๑
๓. เป้าหมาย	๒
๔. ประโยชน์ของการบริหารความเสี่ยง	๒
๕. นิยามความเสี่ยง	๓
<b>บทที่ ๒ ข้อมูลพื้นฐาน</b>	<b>๔</b>
๑. สภาพทั่วไปและข้อมูลพื้นฐาน	๔
๒. ยุทธศาสตร์ขององค์กรปกครองส่วนท้องถิ่น	๖
๓. โครงสร้างการบริหาร	๑๐
<b>บทที่ ๓ แนวทางการบริหารความเสี่ยง</b>	<b>๑๔</b>
๑. แนวทางการดำเนินงาน	๑๔
๒. กลไกการบริหารจัดการความเสี่ยง	๑๕
๓. โครงสร้างการบริหารจัดการความเสี่ยง	๑๖
๔. คณะทำงานการบริหารจัดการความเสี่ยง	๑๖
<b>บทที่ ๔ กระบวนการบริหารจัดการความเสี่ยง</b>	<b>๑๘</b>
กระบวนการบริหารความเสี่ยงของเทศบาลตำบลคลองแสนแสบ	๑๘
๑. การระบุความเสี่ยง	๑๙
๒. การประเมินความเสี่ยง	๒๐
๓. การจัดการความเสี่ยง	๒๓
๔. การรายงานและติดตามผล	๒๔
๕. การประเมินผลการบริหารความเสี่ยง	๒๔
๖. การทบทวนการบริหารความเสี่ยง	๒๕
<b>บทที่ ๕ แผนบริหารความเสี่ยง</b>	<b>๒๖</b>

# บทที่ ๑ บทนำ

## ๑. หลักการและเหตุผล

ด้วยพระราชบัญญัติวินัยการเงินการคลังของรัฐ พ.ศ.๒๕๖๑ มาตรา ๗๙ บัญญัติให้หน่วยงานของรัฐจัดให้มีการตรวจสอบภายใน การควบคุมภายใน และการบริหารจัดการความเสี่ยง โดยให้ถือปฏิบัติตามมาตรฐานและหลักเกณฑ์ที่กระทรวงการคลังกำหนด ซึ่งกระทรวงการคลังได้กำหนดหลักเกณฑ์กระทรวงการคลังว่าด้วยมาตรฐานและหลักเกณฑ์ปฏิบัติการบริหารจัดการความเสี่ยงสำหรับหน่วยงานของรัฐ พ.ศ. ๒๕๖๒ ขึ้น เพื่อให้หน่วยงานของรัฐจัดให้มีการบริหารจัดการความเสี่ยง เพื่อให้การดำเนินงานบรรลุวัตถุประสงค์ตามยุทธศาสตร์ที่หน่วยงานของรัฐกำหนดไว้

การบริหารความเสี่ยง เป็นเครื่องมือทางกลยุทธ์ที่สำคัญตามหลักการกำกับดูแลกิจการที่ดี ที่จะช่วยให้การบริหารงานและการตัดสินใจด้านต่างๆ เช่น การวางแผน การกำหนดกลยุทธ์ การติดตามควบคุม และวัดผลการปฏิบัติงาน ตลอดจนการใช้ทรัพยากรต่างๆ อย่างเหมาะสม มีประสิทธิภาพมากขึ้น และลดการสูญเสียและโอกาสที่ทำให้เกิดความเสียหายแก่องค์กร เพราะภายใต้สภาวะการดำเนินงานทุกหน่วยงานล้วนมีความเสี่ยง ซึ่งเป็นความไม่แน่นอนที่อาจจะส่งผลกระทบต่อการทำงาน หรือเป้าหมายของหน่วยงาน จึงจำเป็นต้องมีการบริหารจัดการความเสี่ยงเหล่านั้น อย่างเป็นระบบ โดยการระบุความเสี่ยงว่ามีปัจจัยใดบ้างที่กระทบต่อการดำเนินงาน หรือเป้าหมายของหน่วยงาน วิเคราะห์ความเสี่ยงจากโอกาสและผลกระทบที่เกิดขึ้น จัดลำดับความสำคัญของความเสี่ยง กำหนดแนวทางในการจัดการความเสี่ยง และต้องคำนึงถึงความคุ้มค่าในการจัดการความเสี่ยงอย่างเหมาะสม

ดังนั้นคณะทำงานบริหารความเสี่ยงของเทศบาลตำบลคลองแสนแสบ จึงได้จัดทำแผนบริหารความเสี่ยงประจำปีงบประมาณ พ.ศ. ๒๕๖๕ ขึ้น สำหรับใช้เป็นแนวทางในการบริหารปัจจัยและควบคุมกิจกรรม รวมทั้งกระบวนการดำเนินการต่างๆ เพื่อลดมูลเหตุของแต่ละโอกาสที่จะทำให้เกิดความเสียหายให้ระดับของความเสี่ยงและผลกระทบที่จะเกิดขึ้นในอนาคต อยู่ในระดับที่สามารถยอมรับ ประเมิน ควบคุม และตรวจสอบได้

## ๒. วัตถุประสงค์ของแผนบริหารความเสี่ยง

- ๑) เพื่อให้ผู้บริหารและพนักงานเทศบาล เข้าใจหลักการ และกระบวนการบริหารความเสี่ยงของเทศบาลตำบลคลองแสนแสบ
- ๒) เพื่อให้ผู้ปฏิบัติงานได้รับทราบขั้นตอน และกระบวนการในการวางแผนบริหารความเสี่ยง
- ๓) เพื่อให้มีการปฏิบัติตามกระบวนการบริหารความเสี่ยงของเทศบาลตำบลคลองแสนแสบ อย่างเป็นระบบและต่อเนื่อง
- ๔) เพื่อใช้เป็นเครื่องมือในการบริหารความเสี่ยง
- ๕) เพื่อเป็นเครื่องมือในการสื่อสารและสร้างความเข้าใจตลอดจนเชื่อมโยงการบริหารความเสี่ยงกับกลยุทธ์
- ๖) เพื่อลดโอกาสและผลกระทบของความเสี่ยงที่จะเกิดขึ้นกับองค์กร

### ๓. เป้าหมาย

- ๑) ผู้บริหารและพนักงานเทศบาล มีความรู้ความเข้าใจเรื่องการบริหารความเสี่ยง เพื่อนำไปใช้ในการดำเนินงานตามยุทธศาสตร์ และแผนปฏิบัติงานประจำปี ให้บรรลุตามวัตถุประสงค์และเป้าหมายที่กำหนดไว้
- ๒) ผู้ปฏิบัติงานสามารถระบุความเสี่ยง วิเคราะห์ความเสี่ยง ประเมินความเสี่ยง และจัดการความเสี่ยงให้อยู่ในระดับที่ยอมรับได้
- ๓) สามารถนำแผนบริหารความเสี่ยงไปใช้ในการปฏิบัติงานได้
- ๔) เพื่อพัฒนาความสามารถของบุคลากรและกระบวนการดำเนินงานภายในองค์กรอย่างต่อเนื่อง
- ๕) ความรับผิดชอบต่อความเสี่ยงและการบริหารความเสี่ยงถูกกำหนดขึ้นอย่างเหมาะสมครอบคลุมทุกกิจกรรมในเทศบาลตำบลคลองแสนแสบ
- ๖) การบริหารความเสี่ยงได้รับการปลูกฝังให้เป็นวัฒนธรรมขององค์กร

### ๔. ประโยชน์ของการบริหารความเสี่ยง

การดำเนินการบริหารความเสี่ยงจะช่วยให้ผู้บริหารมีข้อมูลที่ใช้ในการตัดสินใจได้ดียิ่งขึ้น และทำให้ องค์กรสามารถจัดการกับปัญหาอุปสรรคและอยู่รอดได้ในสถานการณ์ที่ไม่คาดคิดหรือสถานการณ์ที่อาจทำให้องค์กรเกิดความเสียหาย

ประโยชน์ที่คาดหวังว่าจะได้รับจากการดำเนินการบริหารความเสี่ยง มีดังนี้

- ๑) เป็นส่วนหนึ่งของหลักการบริหารกิจการบ้านเมืองที่ดี การบริหารความเสี่ยงจะช่วยให้คณะทำงานบริหารความเสี่ยงและผู้บริหารทุกระดับตระหนักถึงความเสี่ยงหลักที่สำคัญ และสามารถทำหน้าที่ในการกำกับดูแลองค์กรได้อย่างมีประสิทธิภาพและประสิทธิผลมากยิ่งขึ้น
- ๒) สร้างฐานข้อมูลที่มีประโยชน์ต่อการบริหารและการปฏิบัติงานในองค์กร การบริหารความเสี่ยงจะเป็นแหล่งข้อมูลสำหรับผู้บริหารในการตัดสินใจด้านต่างๆ ซึ่งรวมถึงการบริหารความเสี่ยง ซึ่งตั้งอยู่บนสมมุติฐานในการตอบสนองต่อเป้าหมายและภารกิจหลักขององค์กรรวมถึงระดับความเสี่ยงที่ยอมรับได้
- ๓) ช่วยสะท้อนให้เห็นภาพรวมของความเสี่ยงต่างๆ ที่สำคัญได้ทั้งหมด การบริหารความเสี่ยง จะทำให้บุคลากรภายในองค์กรมีความเข้าใจถึงเป้าหมายและภารกิจหลักขององค์กร และตระหนักถึงความเสี่ยงสำคัญที่ส่งผลกระทบต่อองค์กรได้อย่างครบถ้วน ซึ่งครอบคลุมความเสี่ยงธรรมาภิบาล
- ๔) เป็นเครื่องมือที่สำคัญในการบริหารงาน การบริหารความเสี่ยงเป็นเครื่องมือที่ช่วยให้ผู้บริหารสามารถมั่นใจได้ว่าความเสี่ยงได้รับการจัดการอย่างเหมาะสมและทันเวลา รวมทั้งเป็นเครื่องมือที่สำคัญของผู้บริหารในการบริหารงานและการตัดสินใจในด้านต่างๆ เช่น การวางแผนการกำหนดกลยุทธ์ การติดตามควบคุมและวัดผลการปฏิบัติงาน ซึ่งส่งผลให้การดำเนินงานของสถาบันเป็นไปตามเป้าหมายที่กำหนด และสามารถปกป้องผลประโยชน์ รวมทั้งเพิ่มมูลค่าแก่องค์กร

๕) ช่วยให้การพัฒนางองค์กรเป็นไปในทิศทางเดียวกัน การบริหารความเสี่ยงทำให้รูปแบบการตัดสินใจในระดับการปฏิบัติงานขององค์กรมีการพัฒนาไปในทิศทางเดียวกัน เช่น การตัดสินใจโดยที่ผู้บริหารมีความเข้าใจในกลยุทธ์ วัตถุประสงค์ขององค์กร และระดับความเสี่ยงอย่างชัดเจน

๖) ช่วยให้การพัฒนาการบริหารและจัดสรรทรัพยากรเป็นไปอย่างมีประสิทธิภาพและประสิทธิผล การจัดสรรทรัพยากรเป็นไปอย่างเหมาะสม โดยพิจารณาถึงระดับความเสี่ยงในแต่ละกิจกรรมและการเลือกใช้มาตรการในการบริหารความเสี่ยง เช่น การใช้ทรัพยากรสำหรับกิจกรรมที่มีความเสี่ยงต่ำ และกิจกรรมที่มีความเสี่ยงสูงย่อมแตกต่างกัน หรือการเลือกใช้มาตรการแต่ละประเภทย่อมใช้ทรัพยากรแตกต่างกัน เป็นต้น

## ๕. นิยามความเสี่ยง

๑) ความเสี่ยง (Risk) ความเสี่ยง หมายถึง เหตุการณ์หรือการกระทำใด ๆ ที่อาจจะเกิดขึ้นภายในสถานการณ์ที่ไม่แน่นอน และจะส่งผลกระทบต่อหรือสร้างความเสียหาย (ทั้งที่เป็นตัวเงินและไม่เป็นตัวเงิน) หรือก่อให้เกิด ความล้มเหลว หรือลดโอกาสที่จะบรรลุวัตถุประสงค์และเป้าหมายขององค์กร ทั้งในด้านยุทธศาสตร์ การปฏิบัติงาน การเงิน และการบริหาร ซึ่งอาจเป็นผลกระทบทางบวกด้วยก็ได้โดยวัดจากผลกระทบ (Impact) ที่ได้รับ และโอกาสที่จะเกิด (Likelihood) ของเหตุการณ์ ลักษณะของความเสี่ยง สามารถแบ่งออกได้เป็น ๓ ส่วน ดังนี้

๑. ปัจจัยเสี่ยง คือ สาเหตุที่จะทำให้เกิดความเสี่ยง

๒. เหตุการณ์เสี่ยง คือ เหตุการณ์ที่ส่งผลกระทบต่อการทำงาน หรือ นโยบาย

๓. ผลกระทบของความเสี่ยง คือ ความรุนแรงของความเสียหายที่น่าจะเกิดขึ้นจากเหตุการณ์เสี่ยง

๒) การบริหารความเสี่ยง (Risk Management) การบริหารความเสี่ยง หมายถึง กระบวนการที่ใช้ในการบริหารจัดการปัจจัย และควบคุมกิจกรรม รวมทั้งกระบวนการดำเนินงานต่างๆ เพื่อให้โอกาสที่จะเกิดเหตุการณ์ความเสี่ยงลดลง หรือผลกระทบของความเสียหายจากเหตุการณ์ความเสี่ยงลดลงอยู่ในระดับที่องค์กรยอมรับได้

๓) ระบบบริหารความเสี่ยง (Risk Management System) ระบบบริหารความเสี่ยง หมายถึง ระบบการบริหารปัจจัย และควบคุมกิจกรรม รวมทั้ง กระบวนการดำเนินงานต่างๆ เพื่อลดมูลเหตุของแต่ละโอกาสที่องค์กรจะเกิดความเสียหาย ให้ระดับของความเสี่ยงและผลกระทบที่จะเกิดขึ้นในอนาคตอยู่ในระดับที่องค์กรยอมรับได้ ประเมินได้ ควบคุมได้ และตรวจสอบได้อย่างมีระบบ โดยคำนึงถึงการบรรลุเป้าหมาย ทั้งในด้านกลยุทธ์ การปฏิบัติตามกฎระเบียบ การเงิน และชื่อเสียงขององค์กรเป็นสำคัญ โดยได้รับการสนับสนุนและการมีส่วนร่วมในการบริหารความเสี่ยงจากหน่วยงานทุกระดับทั่วทั้งองค์กร

## บทที่ ๒ ข้อมูลพื้นฐาน

### ๑. สภาพทั่วไปและข้อมูลพื้นฐาน

เทศบาลตำบลคลองแสนแสบ จัดตั้งขึ้นตามประกาศกระทรวงมหาดไทย เรื่อง เปลี่ยนชื่อองค์การบริหารส่วนตำบลบางขนาก เป็นองค์การบริหารส่วนตำบลคลองแสนแสบ และจัดตั้งเป็นเทศบาลตำบลคลองแสนแสบ ลงวันที่ ๒๒ สิงหาคม พ.ศ. ๒๕๕๕ ซึ่งมีผลตั้งแต่วันที่ ๓๑ สิงหาคม พ.ศ. ๒๕๕๕ เป็นต้นมา

เทศบาลตำบลคลองแสนแสบ เป็นเทศบาลขนาดเล็ก ตั้งอยู่เลขที่ ๙๕ หมู่ที่ ๓ ตำบลบางขนาก อำเภอบางน้ำเปรี้ยว จังหวัดฉะเชิงเทรา

อยู่ห่างจากที่ว่าการอำเภอบางน้ำเปรี้ยว ประมาณ ๙ กิโลเมตร

อยู่ห่างจากศาลากลางจังหวัดฉะเชิงเทรา ประมาณ ๒๘ กิโลเมตร

#### พื้นที่

พื้นที่รวม ๑๖,๖๒๕ ไร่ หรือประมาณ ๒๖.๖ ตารางกิโลเมตร

#### อาณาเขต

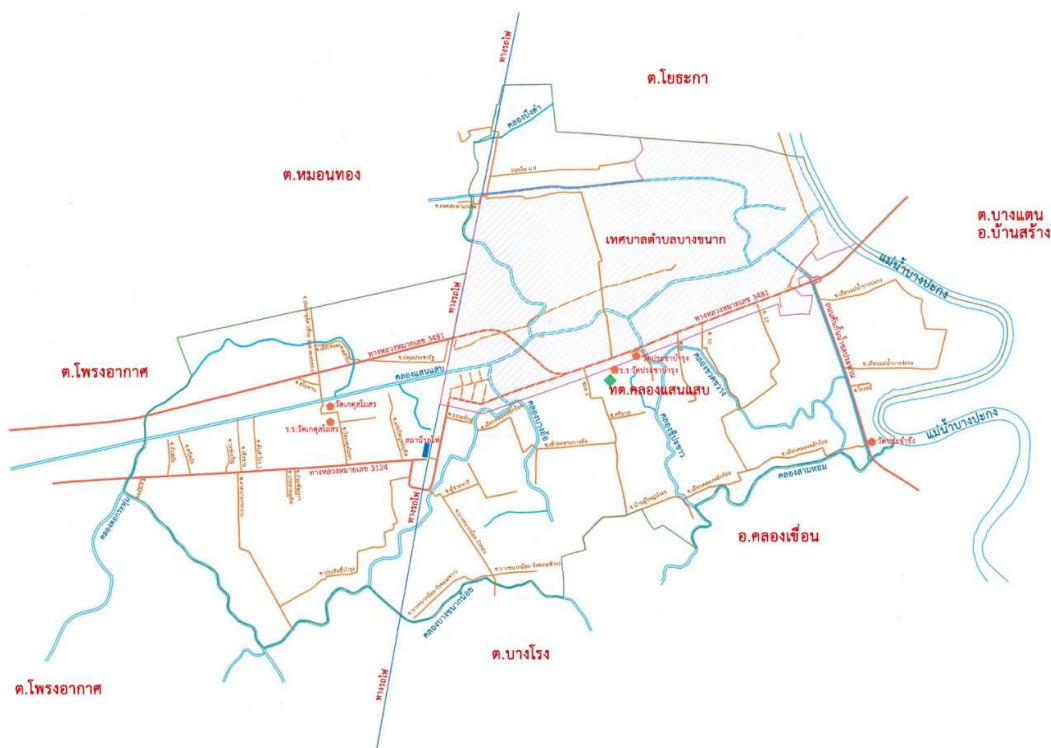
ทิศเหนือ จดเขตพื้นที่ ตำบลโยธะกา , ตำบลหมอนทอง อำเภอบางน้ำเปรี้ยว

ทิศตะวันออก จดเขตพื้นที่ แม่น้ำบางปะกงซึ่งกั้นเขตระหว่างอำเภอบางน้ำเปรี้ยว

กับตำบลบางแตน อำเภอบ้านสร้าง จังหวัดปราจีนบุรี

ทิศตะวันตก จดเขตพื้นที่ ตำบลโพรงอากาศ อำเภอบางน้ำเปรี้ยว

ทิศใต้ จดเขตพื้นที่ ตำบลโพรงอากาศ อำเภอบางน้ำเปรี้ยว และตำบลบางโรง อำเภอกลองเชื่อน



แผนที่เทศบาลตำบลคลองแสนแสบ

**ตารางแสดงจำนวนประชากร  
ในเขตเทศบาลตำบลคลองแสนแสบแยกตามหมู่บ้าน**

หมู่บ้าน	เพศ		รวม	จำนวนบ้าน
	ชาย	หญิง		
หมู่ที่ ๓ บ้านชีปะขาว	๑๖๒	๑๒๙	๒๙๑	๙๒
หมู่ที่ ๔ บ้านคลองสะแก	๘๙	๙๒	๑๘๑	๕๐
หมู่ที่ ๕ บ้านบางอ้อ	๑๖๓	๑๗๐	๓๓๓	๑๐๓
หมู่ที่ ๖ บ้านบางหลักร้อย	๑๓๒	๑๒๘	๒๖๐	๑๒๖
หมู่ที่ ๗ บ้านสะพานรถไฟ	๒๕๒	๒๙๙	๕๕๑	๒๓๗
หมู่ที่ ๘ บ้านต้นสำโรง	๒๒๐	๒๕๖	๔๗๖	๑๗๕
หมู่ที่ ๙ บ้านตอกระท่อม	๒๒๖	๒๖๓	๔๘๙	๒๐๓
หมู่ที่ ๑๐ บ้านประจักษ์	๑๓๖	๑๔๕	๒๘๑	๑๒๗
หมู่ที่ ๑๑ บ้านลาดบางกระเบน	๑๔๑	๑๗๖	๓๑๗	๑๑๕
หมู่ที่ ๑๒ บ้านสามหอม	๑๓๐	๑๔๑	๒๗๑	๘๙
<b>รวม</b>	<b>๑,๖๕๑</b>	<b>๑,๗๙๙</b>	<b>๓,๔๕๐</b>	<b>๑,๓๑๗</b>

ที่มา : อำเภอบางน้ำเปรี้ยว  
ข้อมูล ณ เดือนกุมภาพันธ์ ๒๕๖๔

จำนวนประชากรในเขตเทศบาลตำบลคลองแสนแสบ ตามสถิติทะเบียนราษฎรของอำเภอบางน้ำเปรี้ยว เมื่อสิ้นเดือนกุมภาพันธ์ ๒๕๖๔ มีจำนวนประชากรทั้งสิ้น จำนวน ๓,๔๕๐ คน แยกเป็นชาย ๑,๖๕๑ คน หญิง ๑,๗๙๙ คน มีความหนาแน่นของประชากรประมาณ ๑๓๐ คน/ตารางกิโลเมตร

ลักษณะการประกอบอาชีพส่วนใหญ่ประกอบอาชีพเกษตรกรรม รองลงมา คือ การประกอบอาชีพรับจ้าง และการประกอบอาชีพอิสระ ตามลำดับ

## ๒. ยุทธศาสตร์ขององค์กรปกครองส่วนท้องถิ่น

### ๒.๑ วิสัยทัศน์

เทศบาลตำบลคลองแสนแสบได้กำหนดวิสัยทัศน์ดังนี้

วิถีเกษตรปลอดภัย ใส่ใจสิ่งแวดล้อม  
เพียบพร้อมคุณภาพชีวิต ร่วมคิดพัฒนาท้องถิ่น

### ๒.๒ ยุทธศาสตร์



## ๒.๓ เป้าประสงค์

- ๑) ประชาชนได้รับบริการพื้นฐาน ไฟฟ้า ประปา และโทรศัพท์ ทัวถึงทุกหมู่บ้าน ตลอดจนการคมนาคม ทางบก ทางน้ำ มีความสะดวกและรวดเร็ว
- ๒) ประชาชนมีคุณภาพชีวิตที่ดี มีความมั่นคง มีความปลอดภัยในชีวิตและทรัพย์สิน สังคมอยู่เย็นเป็นสุข
- ๓) ประชาชนมีส่วนร่วม และมีจิตสำนึก ในการจัดการทรัพยากรธรรมชาติและสิ่งแวดล้อม เพื่อการพัฒนาที่ยั่งยืน
- ๔) คนในชุมชนเป็นคนดี คนเก่ง มีคุณธรรม จริยธรรม มีวินัย มีความรับผิดชอบ มีจิตสำนึกสาธารณะ และมีครอบครัวอบอุ่น
- ๕) ยกระดับคุณภาพการศึกษาของประชาชนทุกระดับอย่างทั่วถึง
- ๖) ดำเนินการเพื่อให้ประชาชนมีสุขภาพอนามัยดีถ้วนหน้า
- ๗) ประชาชนดำเนินชีวิตตามหลักปรัชญาเศรษฐกิจพอเพียง เศรษฐกิจชุมชนมีความเข้มแข็ง มีอาชีพมั่นคง ประชาชนมีรายได้เพิ่มขึ้น รวมทั้งให้การส่งเสริมด้านการลงทุน พาณิชยกรรม อุตสาหกรรม การขนส่ง และพัฒนาการท่องเที่ยว
- ๘) ส่งเสริมการมีส่วนร่วมของประชาชนในการระดมความคิดเห็น ต่อการแก้ไขปัญหาและการพัฒนาชุมชน
- ๙) เพิ่มช่องทางในการรับรู้ข้อมูลข่าวสารที่ทันสมัยของประชาชนมากขึ้น
- ๑๐) ประชาชนมีส่วนร่วมทางการเมือง มีทัศนคติที่ดีต่อการเมือง ปฏิบัติตามกฎหมายอย่างเข้มงวด มีเสรีภาพทางการเมืองอย่างมีขอบเขต
- ๑๑) ดำเนินการบริหารจัดการองค์กร โดยยึดหลักธรรมาภิบาล

## ๒.๔ ตัวชี้วัด

### ประเด็นยุทธศาสตร์ที่ ๑ ยุทธศาสตร์การพัฒนาด้านโครงสร้างพื้นฐานทางเศรษฐกิจ

๑. จำนวนเส้นทางคมนาคมที่ได้รับการพัฒนาให้ได้มาตรฐานมีเพิ่มขึ้น
๒. จำนวนแหล่งน้ำสาธารณะที่ได้รับการก่อสร้าง ดูแล และบำรุงรักษา
๓. จำนวนครัวเรือนที่ได้รับการบริการสาธารณอื่น ๆ มีเพิ่มขึ้น

### ประเด็นยุทธศาสตร์ที่ ๒ ยุทธศาสตร์การพัฒนาด้านการจัดระเบียบชุมชน/สังคม และการรักษาความสงบเรียบร้อย

๑. จำนวนกิจกรรมที่ส่งเสริมให้ประชาชนมีความปลอดภัยในชีวิตและทรัพย์สิน
๒. จำนวนกิจกรรมที่เป็นการแก้ไขปัญหาเสพติด
๓. จำนวนกิจกรรมที่เป็นการเพิ่มประสิทธิภาพในการป้องกันและบรรเทาสาธารณภัย

### ประเด็นยุทธศาสตร์ที่ ๓ ยุทธศาสตร์การพัฒนาด้านการบริหารจัดการทรัพยากรธรรมชาติและสิ่งแวดล้อมอย่างยั่งยืน

๑. จำนวนกิจกรรมที่เกี่ยวกับการอนุรักษ์ ฟื้นฟู บำรุงรักษาทรัพยากรธรรมชาติและสิ่งแวดล้อม
๒. จำนวนกิจกรรมในการบริหารจัดการขยะมูลฝอยให้ถูกสุขลักษณะ

**ประเด็นยุทธศาสตร์ที่ ๔ ยุทธศาสตร์การพัฒนาด้านการส่งเสริมคุณภาพชีวิต การศึกษา ศิลปะ วัฒนธรรม ประเพณี และภูมิปัญญาท้องถิ่น และเทิดทูน พิทักษ์รักษาสถาบันชาติ ศาสนา พระมหากษัตริย์**

๑. จำนวนกิจกรรมที่ส่งเสริมให้ประชาชนมีสภาพความเป็นอยู่อย่างมีความสุขตามหลักเศรษฐกิจพอเพียง
๒. จำนวนกิจกรรมที่ส่งเสริมและพัฒนาให้ประชาชนมีคุณภาพชีวิตที่ดีขึ้น
๓. จำนวนกิจกรรมที่ส่งเสริมพัฒนาทางการศึกษา กีฬา และนันทนาการ
๔. จำนวนกิจกรรมที่ส่งเสริมและบำรุงศาสนา ศิลปะ วัฒนธรรม จารีตประเพณี ภูมิปัญญาท้องถิ่น และเทิดทูน พิทักษ์รักษาสถาบันชาติ ศาสนา พระมหากษัตริย์

**ประเด็นยุทธศาสตร์ที่ ๕ ยุทธศาสตร์การพัฒนาด้านการส่งเสริมการลงทุน พาณิชยกรรม อุตสาหกรรม การท่องเที่ยว และการขนส่ง**

๑. จำนวนกิจกรรมที่ส่งเสริมอาชีพและรายได้ให้กับประชาชน
๒. จำนวนกิจกรรมที่ส่งเสริมการลงทุน พาณิชยกรรม การขนส่ง และพัฒนาการท่องเที่ยว
๓. จำนวนกิจกรรมที่ส่งเสริมและพัฒนาด้านการเกษตร และการดำรงชีวิตตามแนวทางเศรษฐกิจพอเพียง

**ประเด็นยุทธศาสตร์ที่ ๖ ยุทธศาสตร์การพัฒนาด้านการบริหารกิจการบ้านเมืองและสังคมที่ดี**

๑. จำนวนกิจกรรมที่มีการเปิดโอกาสให้ประชาชนเข้ามามีส่วนร่วมในการพัฒนาทางการเมืองและสังคม
๒. จำนวนกิจกรรมที่ส่งเสริมและพัฒนาประสิทธิภาพของบุคลากร
๓. จำนวนกิจกรรมที่เป็นการปรับปรุงและพัฒนารายได้ พัฒนาเครื่องมือ เครื่องใช้ สถานที่ ปฏิบัติงาน และระบบงานของเทศบาล

**๒.๕ คำเป้าหมาย**

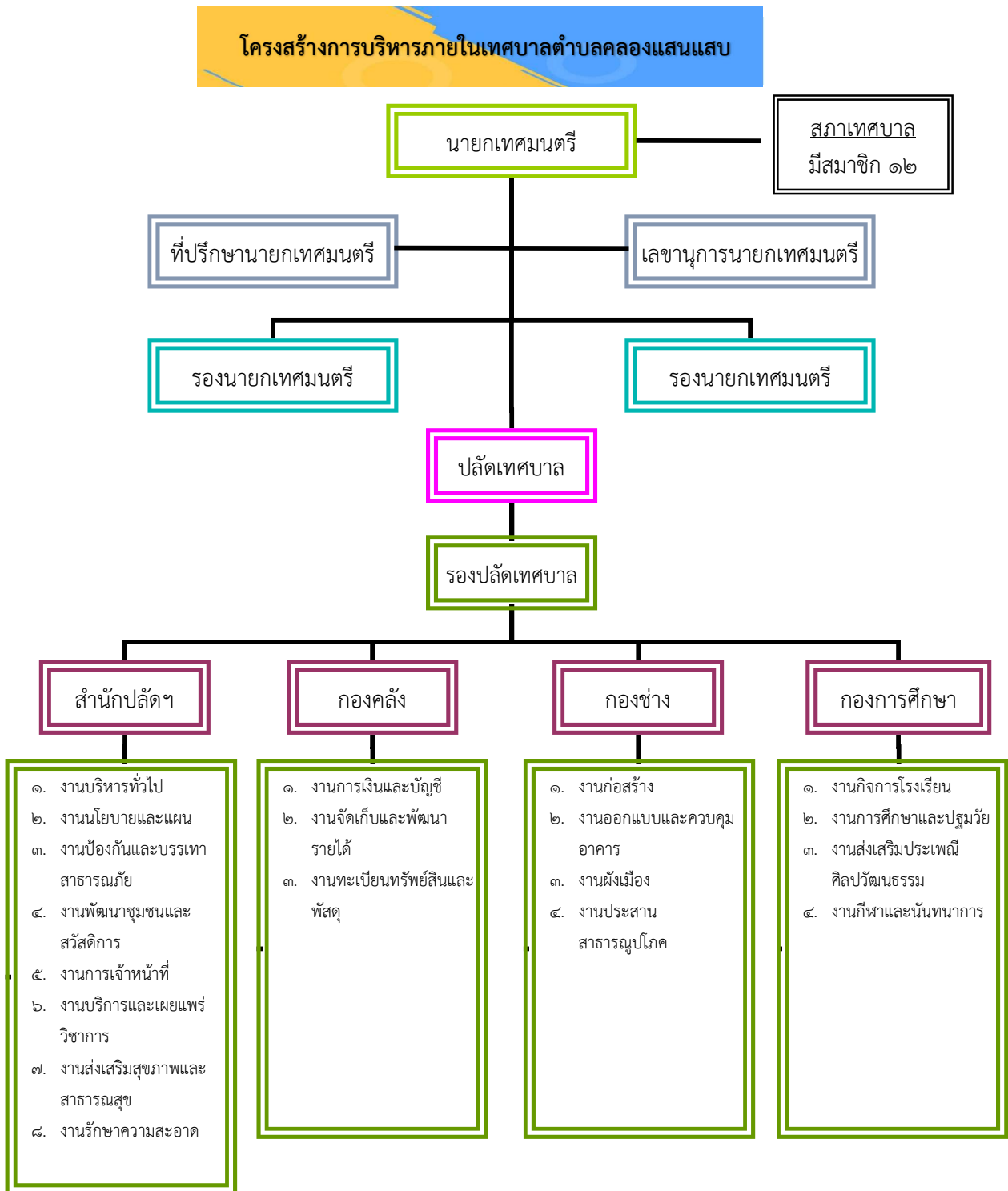
- ๑) การพัฒนาด้านโครงสร้างพื้นฐาน โดยมุ่งสร้างและบูรณะถนน แหล่งน้ำ ระบบสาธารณสุขปโภค สาธารณูปการ เพื่อความเป็นอยู่ที่ดีของประชาชน
- ๒) เพิ่มประสิทธิภาพในการป้องกันและบรรเทาสาธารณภัย การรักษาความสงบเรียบร้อย และความปลอดภัยในชีวิตและทรัพย์สินให้กับประชาชน รวมทั้งดำเนินการแก้ไขปัญหาเสพติด
- ๓) ส่งเสริมให้ประชาชนมีส่วนร่วมในการอนุรักษ์ ฟื้นฟู บำรุงรักษาทรัพยากรธรรมชาติและสิ่งแวดล้อม รวมทั้งการบริหารจัดการขยะมูลฝอยให้ถูกสุขลักษณะ
- ๔) พัฒนา ส่งเสริม สนับสนุนการบริการสาธารณสุข , พัฒนาและยกระดับคุณภาพชีวิตให้กับประชาชน ให้ความรู้และปลูกจิตสำนึกให้ประชาชนมีความสามัคคี ประองตอง สมานฉันท์ เพื่อความมั่นคงของชาติ , พัฒนา ส่งเสริม สนับสนุนการศึกษาของประชาชนทุกระดับอย่างทั่วถึง รวมทั้งส่งเสริมสนับสนุนงานศาสนา วัฒนธรรม กีฬาและนันทนาการ
- ๕) ส่งเสริมและพัฒนาการเกษตร และสร้างอาชีพ เพื่อเพิ่มรายได้ให้กับประชาชน ตามแนวปรัชญาเศรษฐกิจพอเพียง ส่งเสริมด้านการลงทุน พาณิชยกรรม อุตสาหกรรม การขนส่ง และพัฒนาการท่องเที่ยว
- ๖) พัฒนาขีดความสามารถในการให้บริการประชาชน และการปฏิบัติงาน และพัฒนาอุปกรณ์เครื่องมือ เครื่องใช้ สถานที่ในการปฏิบัติงาน เพื่อมุ่งสร้างประสิทธิภาพการบริหาร

## ๒.๖ กลยุทธ์

ยุทธศาสตร์	กลยุทธ์
ยุทธศาสตร์การพัฒนาด้านโครงสร้างพื้นฐานทางเศรษฐกิจ	- พัฒนาระบบโครงสร้างพื้นฐาน และระบบสาธารณูปโภค สาธารณูปการให้ทั่วถึง และเพียงพอ ต่อความต้องการของประชาชน
ยุทธศาสตร์การพัฒนาด้านการจัดระเบียบชุมชน/สังคม และการรักษาความสงบเรียบร้อย	- ส่งเสริมและสนับสนุนการมีส่วนร่วมของประชาชน และความร่วมมือของหน่วยงานต่างๆ ในการป้องกันและแก้ไขปัญหาเสพติด โดยยึดหลัก “รวมพลังแผ่นดิน ขจัดสิ้น ยาเสพติด”
ยุทธศาสตร์การพัฒนาด้านการบริหารจัดการทรัพยากรธรรมชาติและสิ่งแวดล้อมอย่างยั่งยืน	- การบริหารจัดการและส่งเสริมการมีส่วนร่วมของทุกภาคส่วนต่อการรับผิดชอบดูแลทรัพยากรธรรมชาติและสิ่งแวดล้อม และการจัดการขยะมูลฝอยให้ถูกสุขลักษณะ
ยุทธศาสตร์การพัฒนาด้านการส่งเสริมคุณภาพชีวิต การศึกษา ศิลปะ วัฒนธรรม ประเพณี และภูมิปัญญาท้องถิ่น และเงินทุน พัททษรักษาสถาบันชาติ ศาสนา พระมหากษัตริย์	- การพัฒนาคุณภาพชีวิต สังคม และความเป็นอยู่ ส่งเสริมและพัฒนาการศึกษา กีฬา นันทนาการ ศาสนา ศิลปวัฒนธรรม จารีตประเพณี และภูมิปัญญาท้องถิ่น
ยุทธศาสตร์การพัฒนาด้านการส่งเสริมการลงทุน พาณิชยกรรม อุตสาหกรรม การท่องเที่ยว และการขนส่ง	- ส่งเสริมและพัฒนาการเกษตร และสร้างอาชีพ เพื่อเพิ่มรายได้ให้กับประชาชน ตามแนวปรัชญาเศรษฐกิจพอเพียง - ส่งเสริมการลงทุน พาณิชยกรรม อุตสาหกรรม การขนส่ง และพัฒนาการท่องเที่ยว
ยุทธศาสตร์การพัฒนาด้านการบริหารกิจการบ้านเมืองและสังคมที่ดี	- พัฒนาการใช้เทคโนโลยี สารสนเทศ และการสื่อสารให้ประชาชนสามารถเข้าถึงได้อย่างเท่าเทียมกัน เพื่อกระจายองค์ความรู้ และข่าวสารสู่ชุมชน อันจะนำไปสู่การเรียนรู้ได้ในอนาคต - บริหารจัดการองค์กรตามหลักการบริหารจัดการที่ดี (Good Governance)

### ๓. โครงสร้างการบริหาร

#### ๓.๑ โครงสร้างการบริหารภายในเทศบาลตำบลคลองแสนแสบ



ปัจจุบันเป็นรูปแบบการปกครองส่วนท้องถิ่น “เทศบาล” การจัดโครงสร้างการบริหาร ประกอบด้วย

(๑) สภาเทศบาล

(๒) ผู้บริหารท้องถิ่น

สภาเทศบาล มีอายุคราวละ ๔ ปี นับแต่วันเลือกตั้งทั่วไป มีจำนวนสมาชิกสภาเทศบาล จำนวน ๑๒ คน

สภาเทศบาล ทำหน้าที่นิติบัญญัติ และควบคุมดูแลการบริหารงานของฝ่ายบริหาร

ผู้บริหารท้องถิ่น ประกอบด้วย นายกเทศมนตรี ๑ คน และรองนายกเทศมนตรี ๒ คน ผู้มีบทบาทรับผิดชอบควบคุมในการบริหารกิจการของเทศบาลตามกฎหมาย โดยมีนายกเทศมนตรีเป็นหัวหน้า โดยการกำหนดเป้าหมาย กำหนดนโยบายวางแผนพัฒนา กำหนดโครงการ กำหนดงบประมาณในการดำเนินงานของเทศบาลให้เหมาะสม สอดคล้องกับความต้องการของประชาชน แก้ไขปัญหาท้องถิ่น และปฏิบัติการให้เป็นไปตามนโยบายของราชการบริหารส่วนกลาง และราชการบริหารส่วนภูมิภาค นอกจากนี้จะมีสภาเทศบาล ซึ่งเป็นฝ่ายการเมืองเทศบาลยังมีพนักงานเทศบาลสามัญ ลูกจ้างประจำ และพนักงานจ้างเป็นฝ่ายประจำปฏิบัติหน้าที่เพื่อสนองนโยบายที่ฝ่ายการเมืองได้กำหนดไว้ตามกฎหมาย ระเบียบแบบแผนให้บรรลุเป้าหมาย โดยมีปลัดเทศบาลเป็นผู้บังคับบัญชาพนักงานเทศบาล และลูกจ้างเทศบาลรองจากนายกเทศมนตรี และรับผิดชอบควบคุมดูแลราชการประจำของเทศบาลให้เป็นไปตามนโยบาย และมีอำนาจหน้าที่อื่นตามที่กฎหมายกำหนด หรือตามที่นายกเทศมนตรีมอบหมาย

### ๓.๒ อำนาจหน้าที่

อำนาจหน้าที่ตามพระราชบัญญัติเทศบาล พ.ศ. ๒๔๙๖ และที่แก้ไขเพิ่มเติมถึง (ฉบับที่ ๑๔) พ.ศ. ๒๕๖๒ และพระราชบัญญัติกำหนดและขั้นตอนการกระจายอำนาจให้แก่องค์กรปกครองส่วนท้องถิ่น พ.ศ. ๒๕๔๒ ดังนี้

➤ อำนาจหน้าที่ตามมาตรา ๕๐ แห่งพระราชบัญญัติเทศบาล พ.ศ. ๒๔๙๖ และที่แก้ไขเพิ่มเติมถึง (ฉบับที่ ๑๔) พ.ศ. ๒๕๖๒ ได้กำหนดอำนาจหน้าที่ที่เทศบาลตำบลต้องทำ ได้แก่

(๑) รักษาความสงบเรียบร้อยของประชาชน

(๒) ให้มีและบำรุงทางบกและทางน้ำ

(๓) รักษาความสะอาดของถนนหรือทางเดินและที่สาธารณะ รวมทั้งการกำจัดมูลฝอยและ

สิ่งปฏิกูล

(๔) ป้องกันและระงับโรคติดต่อ

(๕) ให้มีเครื่องใช้ในการดับเพลิง

(๖) ให้ราษฎรได้รับการศึกษาอบรม

(๗) ส่งเสริมการพัฒนาสตรี เด็ก เยาวชน ผู้สูงอายุ และผู้พิการ

(๘) บำรุงศิลปะ จารีตประเพณี ภูมิปัญญาท้องถิ่น และวัฒนธรรมอันดีของท้องถิ่น

(๙) หน้าที่อื่นตามที่กฎหมายบัญญัติให้เป็นหน้าที่ของเทศบาล

การปฏิบัติงานตามอำนาจหน้าที่ของเทศบาลต้องเป็นไปเพื่อประโยชน์สุขของประชาชน โดยวิธีการบริหารกิจการบ้านเมืองที่ดี และคำนึงถึงการมีส่วนร่วมของประชาชนในการจัดทำแผนพัฒนาเทศบาล การจัดทำงบประมาณ การจัดซื้อจัดจ้าง การตรวจสอบ การประเมินผลการปฏิบัติงานและการเปิดเผยข้อมูลข่าวสาร ทั้งนี้ ให้เป็นไปตามกฎหมาย ระเบียบ ข้อบังคับว่าด้วยการ นั้น และหลักเกณฑ์และวิธีการที่กระทรวงมหาดไทยกำหนด

➤ อำนาจหน้าที่ตามมาตรา ๕๑ แห่งพระราชบัญญัติเทศบาล พ.ศ. ๒๔๙๖ และที่แก้ไขเพิ่มเติมถึง (ฉบับที่ ๑๔) พ.ศ. ๒๕๖๒ ได้กำหนดอำนาจหน้าที่ที่เทศบาลตำบลอาจทำกิจการใดๆ ในเขตเทศบาล ได้แก่

- (๑) ให้มีน้ำสะอาดหรือน้ำประปา
- (๒) ให้มีโรงฆ่าสัตว์
- (๓) ให้มีตลาด ท่าเทียบเรือ และท่าข้าม
- (๔) ให้มีสุสานและฌาปนสถาน
- (๕) บำรุงและส่งเสริมการทำมาหากินของราษฎร
- (๖) ให้มีและบำรุงสถานที่ทำการพิทักษ์รักษาคนเจ็บไข้
- (๗) ให้มีและบำรุงการไฟฟ้าหรือแสงสว่างโดยวิธีอื่น
- (๘) ให้มีและบำรุงทางระบายน้ำ
- (๙) เทศพาณิชย์

➤ อำนาจหน้าที่ของเทศบาลตามมาตรา ๑๖ แห่งพระราชบัญญัติกำหนดแผนและขั้นตอนการกระจายอำนาจให้แก่องค์กรปกครองส่วนท้องถิ่น พ.ศ. ๒๕๔๒ มีดังนี้

- (๑) การจัดทำแผนพัฒนาท้องถิ่นของตนเอง
- (๒) การจัดให้มีและบำรุงรักษาทางบก ทางน้ำ และทางระบายน้ำ
- (๓) การจัดให้มี และการควบคุมตลาด ท่าเทียบเรือ ท่าข้าม และที่จอดรถ
- (๔) การสาธารณสุขโรค และการก่อสร้างอื่น ๆ
- (๕) การสาธารณสุขการ
- (๖) การส่งเสริมการฝึก และประกอบอาชีพ
- (๗) การพาณิชย์ และการส่งเสริมการลงทุน
- (๘) การส่งเสริมการท่องเที่ยว
- (๙) การจัดการศึกษา
- (๑๐) การสังคมสงเคราะห์ และการพัฒนาคุณภาพชีวิต เด็ก สตรี คนชรา และผู้ด้อยโอกาส
- (๑๑) การบำรุงรักษาศิลปะ จารีตประเพณี ภูมิปัญญาท้องถิ่น และวัฒนธรรมอันดีของท้องถิ่น
- (๑๒) การปรับปรุงแหล่งชุมชนแออัด และการจัดการเกี่ยวกับที่อยู่อาศัย
- (๑๓) การจัดให้มีการบำรุงรักษาสถานที่พักผ่อนหย่อนใจ
- (๑๔) การส่งเสริมการกีฬา
- (๑๕) การส่งเสริมประชาธิปไตย ความเสมอภาค และสิทธิเสรีภาพของประชาชน
- (๑๖) ส่งเสริมการมีส่วนร่วมของราษฎรในการพัฒนาท้องถิ่น
- (๑๗) การรักษาความสะอาด และความเป็นระเบียบเรียบร้อยของบ้านเมือง
- (๑๘) การกำจัดขยะมูลฝอย สิ่งปฏิกูล และน้ำเสีย
- (๑๙) การสาธารณสุข การอนามัยครอบครัว การรักษาพยาบาล
- (๒๐) การจัดให้มี และควบคุมสุสาน และฌาปนสถาน
- (๒๑) การควบคุมการเลี้ยงสัตว์
- (๒๒) การจัดให้มีการควบคุมการฆ่าสัตว์
- (๒๓) การรักษาความปลอดภัย ความเป็นระเบียบเรียบร้อย และการอนามัยโรงมหรสพ และสาธารณสถานอื่น ๆ

- (๒๔)การจัดการ การบำรุงรักษา และการใช้ประโยชน์จากป่าไม้ ที่ดิน ทรัพยากรธรรมชาติ และสิ่งแวดล้อม
- (๒๕)การผังเมือง
- (๒๖)การขนส่ง และวิศวกรรมจราจร
- (๒๗)การดูแลรักษาที่สาธารณะ
- (๒๘)การควบคุมอาคาร
- (๒๙)การป้องกัน และบรรเทาสาธารณภัย
- (๓๐)การรักษาความสงบเรียบร้อย การส่งเสริม และสนับสนุนการป้องกัน และรักษาความปลอดภัยในชีวิต และทรัพย์สิน
- (๓๑)กิจการอื่นใดที่เป็นผลประโยชน์ของประชาชนในท้องถิ่นตามที่คณะกรรมการประกาศกำหนด

## บทที่ ๓ แนวทางการบริหารความเสี่ยง

เทศบาลตำบลคลองแสนแสบ ได้ประยุกต์หลักการบริหารจัดการความเสี่ยงทั่วทั้งองค์กร (Enterprise Risk Management : ERM) เพื่อกำหนดแนวทางในการดำเนินการบริหารจัดการความเสี่ยงขององค์กรให้บรรลุเป้าหมายยุทธศาสตร์ ร่วมกับ ระบบมาตรฐาน ISO ๓๑๐๐๐ และระบบบริหารงานคุณภาพ ISO ๙๐๐๑:๒๐๑๕ (Risk and Opportunities) ครอบคลุมการจัดวางระบบบริหารความเสี่ยงของเทศบาลตำบลคลองแสนแสบให้เป็นไปอย่างเหมาะสมตามมาตรฐานที่กำหนด ภายใต้กรอบนโยบายการบริหารความเสี่ยงที่มุ่งเน้นให้เกิด Risk Awareness Culture ด้วยการดำเนินการตามขั้นตอนการบริหารจัดการความเสี่ยง ตั้งแต่การระบุปัจจัยเสี่ยง สาเหตุความเสี่ยงที่จะทำให้เกิดไม่บรรลุวัตถุประสงค์ที่กำหนดไว้ วิเคราะห์ความเสี่ยง และจัดระดับความเสี่ยง ตลอดจนจัดทำแผนบริหารจัดการความเสี่ยง ติดตามแผนการดำเนินงาน

### ๑. แนวทางการดำเนินงาน

แนวทางการดำเนินงานในการบริหารความเสี่ยงของเทศบาลตำบลคลองแสนแสบ แบ่งเป็น ๒ ระยะ ดังนี้

#### ระยะที่ ๑ การเริ่มต้นและการพัฒนา

- ๑) กำหนดนโยบายหรือแนวทางในการบริหารจัดการความเสี่ยงของเทศบาลตำบลคลองแสนแสบ
- ๒) ระบุปัจจัยเสี่ยง และประเมินโอกาส ผลกระทบ จากปัจจัยเสี่ยง
- ๓) วิเคราะห์และจัดลำดับความสำคัญของปัจจัยเสี่ยงจากการดำเนินงาน
- ๔) จัดทำแผนบริหารจัดการความเสี่ยงของปัจจัยเสี่ยงที่อยู่ในระดับสูง (High) และสูงมาก (Extreme) รวมทั้งปัจจัยเสี่ยงที่อยู่ในระดับปานกลาง (Medium) ที่มีนัยสำคัญ
- ๕) สื่อสารทำความเข้าใจเกี่ยวกับแผนบริหารจัดการความเสี่ยงให้ผู้ปฏิบัติงานของเทศบาลตำบลคลองแสนแสบทราบ และสามารถนำไปปฏิบัติได้
- ๖) รายงานความก้าวหน้าของการดำเนินงานตามแผนบริหารจัดการความเสี่ยง
- ๗) รายงานสรุปการประเมินผลความสำเร็จของการดำเนินงานตามแผนบริหารจัดการความเสี่ยง

#### ระยะที่ ๒ การพัฒนาสู่ความยั่งยืน

- ๑) ทบทวนแผนบริหารจัดการความเสี่ยง
- ๒) พัฒนาระบบการบริหารจัดการความเสี่ยงสำหรับความเสี่ยงแต่ละประเภท
- ๓) ผลักดันให้มีการบริหารจัดการความเสี่ยงทั่วทั้งองค์กร
- ๔) พัฒนาขีดความสามารถบุคลากรในการดำเนินงานตามกระบวนการบริหารจัดการความเสี่ยง

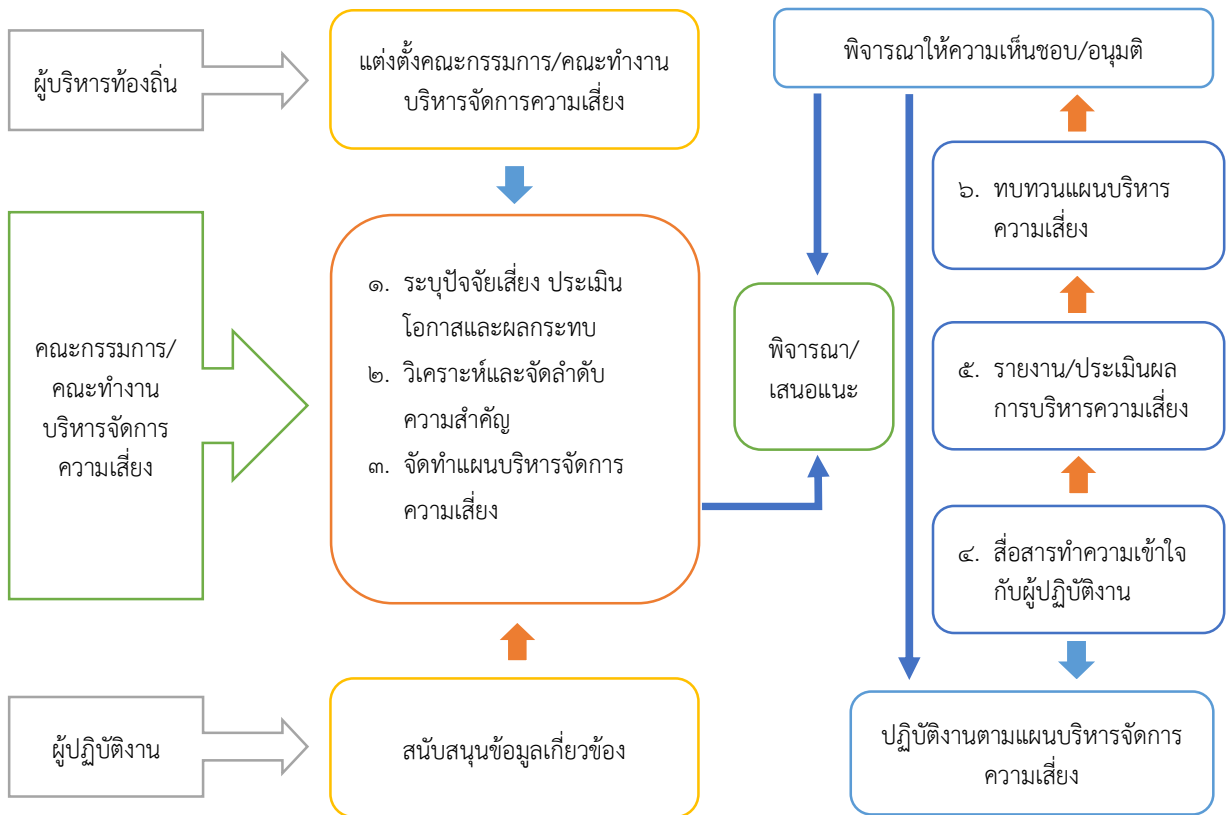
## ๒. กลไกการบริหารจัดการความเสี่ยง

๑) ผู้บริหารท้องถิ่น มีหน้าที่แต่งตั้งคณะกรรมการ/คณะทำงานบริหารจัดการความเสี่ยง ส่งเสริมให้มีการบริหารจัดการความเสี่ยงอย่างมีประสิทธิภาพและเหมาะสม รวมทั้งพิจารณาให้ความเห็นชอบหรืออนุมัติแผนการบริหารจัดการความเสี่ยง เพื่อนำไปปฏิบัติต่อไป

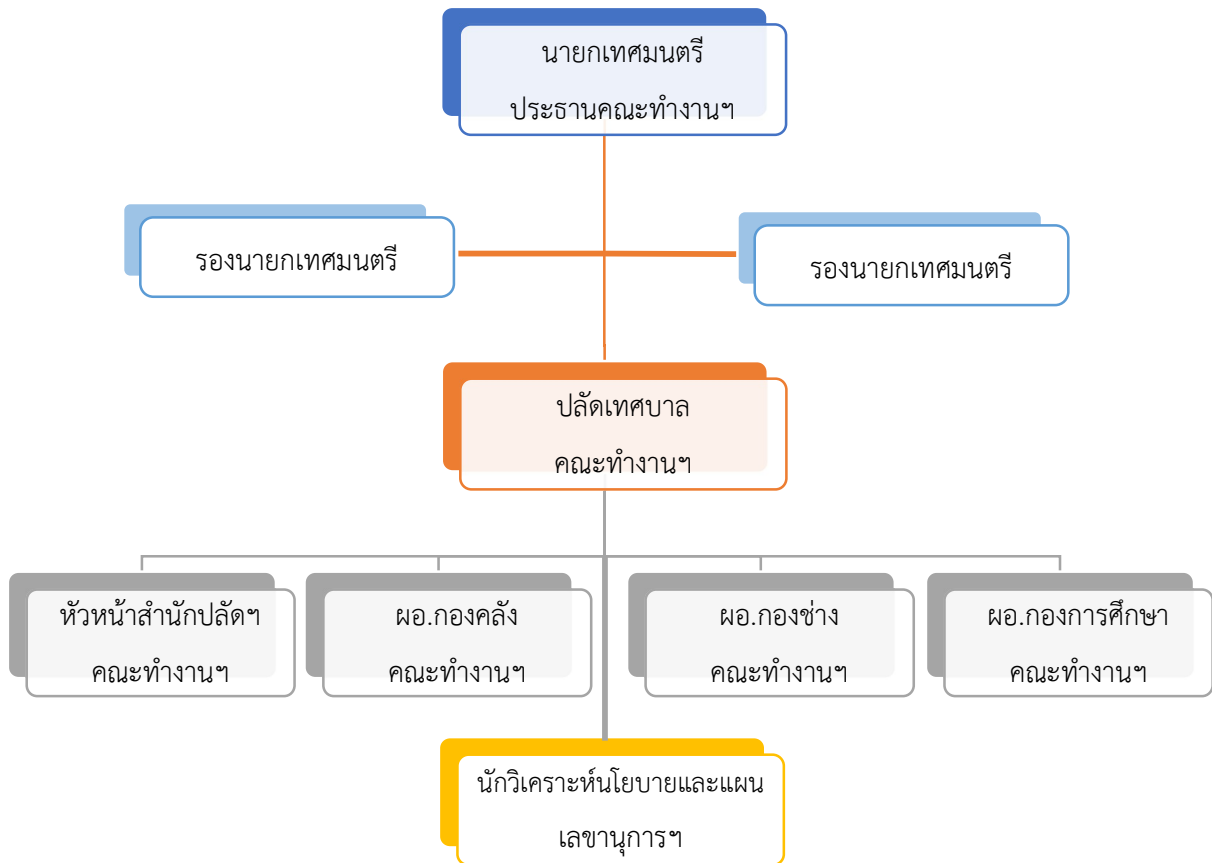
๒) คณะกรรมการ/คณะทำงานบริหารจัดการความเสี่ยง มีหน้าที่ดำเนินการให้มีระบบการบริหารจัดการความเสี่ยง จัดทำแผนบริหารจัดการความเสี่ยง รายงานและประเมินผลการดำเนินงานตามแผนการบริหารจัดการความเสี่ยง รวมทั้งทบทวนแผนการบริหารจัดการความเสี่ยง เพื่อปรับปรุงการดำเนินงานต่อไปในอนาคต

๓) ผู้ปฏิบัติงาน หรือบุคลากรแต่ละสำนัก/กอง ของเทศบาลตำบลคลองแสนแสบ มีหน้าที่สนับสนุนข้อมูลที่เกี่ยวข้องให้กับคณะทำงานบริหารจัดการความเสี่ยง และให้ความร่วมมือในการปฏิบัติงานตามแผนบริหารจัดการความเสี่ยง

### กลไกการบริหารจัดการความเสี่ยง



### ๓. โครงสร้างการบริหารจัดการความเสี่ยง



### ๔. คณะกรรมการบริหารจัดการความเสี่ยง

การบริหารความเสี่ยงเป็นหน้าที่ของทุกคนในองค์กรตั้งแต่ผู้บริหารท้องถิ่น จนถึงเจ้าหน้าที่ทุกระดับ เพราะการบริหารความเสี่ยงที่มีประสิทธิภาพต้องเริ่มตั้งแต่การกำหนดกลยุทธ์ด้วยการมองภาพรวมทั้งหมดขององค์กร โดยคำนึงถึงเหตุการณ์หรือปัจจัยเสี่ยงที่สามารถส่งผลกระทบต่อมูลค่ารวมขององค์กร แล้วกำหนดแผนบริหารจัดการความเสี่ยง เพื่อให้ความเสี่ยงขององค์กรอยู่ในระดับที่สามารถยอมรับและจัดการได้ เพื่อการสร้างความหลักประกันที่องค์กรจะสามารถบรรลุเป้าหมายที่ตั้งไว้ เทศบาลตำบลคลองแสนแสบจึงได้แต่งตั้งคณะกรรมการบริหารจัดการความเสี่ยงเทศบาลตำบลคลองแสนแสบ ดังนี้

๑	นายกเทศมนตรีตำบลคลองแสนแสบ	ประธานคณะกรรมการ
๒	รองนายกเทศมนตรีตำบลคลองแสนแสบ	รองประธานคณะกรรมการ
๓	ปลัดเทศบาลตำบลคลองแสนแสบ	คณะกรรมการ
๔	ผู้อำนวยการกองคลัง	คณะกรรมการ
๕	ผู้อำนวยการกองช่าง	คณะกรรมการ
๖	ผู้อำนวยการกองการศึกษา	คณะกรรมการ
๗	หัวหน้าสำนักปลัด	คณะกรรมการ
๘	นักวิเคราะห์นโยบายและแผน	คณะกรรมการ/เลขานุการ
๙	นักจัดการงานทั่วไป	ผู้ช่วยเลขานุการ

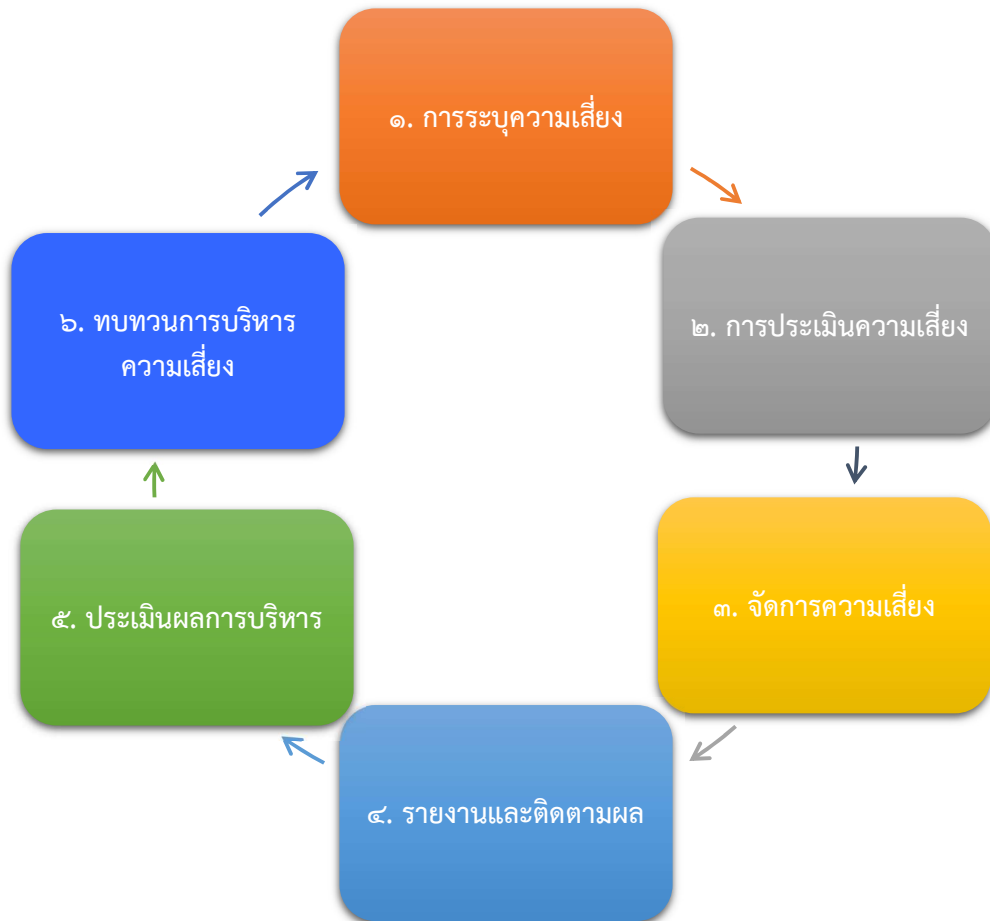
โดยให้คณะกรรมการบริหารจัดการความเสี่ยงเทศบาลตำบลคลองแสนแสบมีหน้าที่ตามหลักเกณฑ์ปฏิบัติการบริหารจัดการความเสี่ยงสำหรับหน่วยงานของรัฐ ข้อ ๕ ดังนี้

- (๑) ดำเนินการจัดทำแผนบริหารจัดการความเสี่ยง
- (๒) ติดตามประเมินผลการบริหารจัดการความเสี่ยง
- (๓) จัดทำรายงานผลตามแผนการบริหารจัดการความเสี่ยง
- (๔) พิจารณาทบทวนการบริหารจัดการความเสี่ยง

## บทที่ ๔ กระบวนการบริหารจัดการความเสี่ยง

กระบวนการบริหารความเสี่ยง เป็นกระบวนการที่ใช้ในการระบุ วิเคราะห์ ประเมิน และ จัดลำดับ ความเสี่ยงที่มีผลกระทบต่อการบรรลุวัตถุประสงค์ในการดำเนินงานขององค์กร รวมทั้งการจัดทำ แผนบริหารจัดการความเสี่ยง โดยกำหนดแนวทางการควบคุมเพื่อป้องกันหรือลดความเสี่ยงให้อยู่ในระดับที่ยอมรับได้ ซึ่งเทศบาลตำบลคลองแสนแสบ มีขั้นตอนหรือกระบวนการบริหารความเสี่ยง ดังนี้

### กระบวนการบริหารจัดการความเสี่ยงของเทศบาลตำบลคลองแสนแสบ



## ๔. การระบุความเสี่ยง

**การระบุความเสี่ยง** เป็นการระบุเหตุการณ์ใด ๆ ทั้งที่มีผลดี และผลเสียต่อการบรรลุวัตถุประสงค์ โดยต้องระบุได้ด้วยว่าเหตุการณ์นั้นจะเกิดที่ไหน เมื่อใด และเกิดขึ้นได้อย่างไร เป็นกระบวนการที่ผู้บริหารและผู้ปฏิบัติงานร่วมกันระบุความเสี่ยงและปัจจัยเสี่ยง โดยต้องคำนึงถึงความเสี่ยงที่มีสาเหตุมาจากปัจจัยทั้งภายในและภายนอก ปัจจัยเหล่านี้มีผลกระทบต่อวัตถุประสงค์ และเป้าหมายขององค์กร หรือผลการปฏิบัติงานทั้งในระดับองค์กรและระดับกิจกรรม ในการระบุปัจจัยเสี่ยงจะต้องพิจารณาว่ามีเหตุการณ์ใดหรือกิจกรรมใดของกระบวนการปฏิบัติงานที่อาจเกิดความผิดพลาด ความเสียหายและไม่บรรลุวัตถุประสงค์ที่กำหนด รวมทั้งมีทรัพย์สินใดที่จำเป็นต้องได้รับการดูแลป้องกันรักษา ดังนั้นจึงจำเป็นต้องเข้าใจในความหมายของ “ความเสี่ยง (Risk)” “ปัจจัยเสี่ยง (Risk Factor)” และ “ประเภทความเสี่ยง” ก่อนที่จะดำเนินการระบุความเสี่ยงได้อย่างเหมาะสม

**๑.๑ ความเสี่ยง (Risk)** หมายถึง เหตุการณ์หรือการกระทำใดๆ ที่อาจเกิดขึ้นภายใต้สถานการณ์ที่ไม่แน่นอนและจะส่งผลกระทบต่อหรือสร้างความเสียหาย (ทั้งที่เป็นตัวเงินและไม่เป็นตัวเงิน) หรือก่อให้เกิดความล้มเหลว หรือลดโอกาสที่จะบรรลุเป้าหมายตามภารกิจหลักขององค์กร และเป้าหมายตามแผนปฏิบัติงาน

**๑.๒ ปัจจัยเสี่ยง (Risk Factor)** หมายถึง ต้นเหตุ หรือสาเหตุที่มาของความเสี่ยง ที่จะทำให้ไม่บรรลุวัตถุประสงค์ที่กำหนดไว้ โดยต้องระบุได้ด้วยว่าเหตุการณ์นั้นจะเกิดที่ไหน เมื่อใด และเกิดขึ้นได้อย่างไร และทำไม

ทั้งนี้ สาเหตุของความเสี่ยงที่ระบุ ควรเป็นสาเหตุที่แท้จริง เพื่อจะได้วิเคราะห์และกำหนดมาตรการลดความเสี่ยงในภายหลังได้อย่างถูกต้อง โดยปัจจัยเสี่ยงแบ่งได้ ๒ ด้าน ดังนี้

๑) ปัจจัยเสี่ยงภายนอก คือ ความเสี่ยงที่ไม่สามารถควบคุมการเกิดได้โดยองค์กร เช่น เศรษฐกิจ สังคม การเมือง กฎหมาย คู่แข่ง เทคโนโลยี ภัยธรรมชาติ สิ่งแวดล้อม

๒) ปัจจัยเสี่ยงภายใน คือ ความเสี่ยงที่สามารถควบคุมได้โดยองค์กร เช่น ภาวะเปียบ ข้อบังคับภายในองค์กร วัฒนธรรมองค์กร นโยบายการบริหารและการจัดการความรู้/ความสามารถของบุคลากร กระบวนการทำงาน ข้อมูล/ระบบสารสนเทศ เครื่องมือ/อุปกรณ์

**๑.๓ ประเภทความเสี่ยง** แบ่งเป็น ๔ ประเภท ได้แก่

**๑) ความเสี่ยงเชิงยุทธศาสตร์ (Strategic Risk) หรือ S** เป็นความเสี่ยงที่เกี่ยวข้องกับกลยุทธ์ เป้าหมาย พันธกิจ ในภาพรวมขององค์กร ที่อาจก่อให้เกิดการเปลี่ยนแปลงหรือการไม่บรรลุผล ตามเป้าหมายในแต่ละประเด็นยุทธศาสตร์ขององค์กร

**๒) ความเสี่ยงด้านการปฏิบัติงาน (Operational Risk) หรือ O** เป็นความเสี่ยงที่เกี่ยวข้องกับ ประเด็นปัญหาการปฏิบัติงานประจำวัน หรือการดำเนินงานปกติที่องค์กรต้องเผชิญเพื่อให้บรรลุวัตถุประสงค์เชิงกลยุทธ์ ความเสี่ยงด้านนี้ เช่น การปฏิบัติงานไม่เป็นไปตามแผนปฏิบัติงานโดยไม่มีผังการปฏิบัติงานที่ชัดเจน หรือไม่มีการมอบหมายอำนาจหน้าที่ความรับผิดชอบ บุคลากรขาดแรงจูงใจในการปฏิบัติงาน เป็นต้น

**๓) ความเสี่ยงด้านการเงิน (Financial Risk) หรือ F** เป็นความเสี่ยงที่เกี่ยวข้องกับการบริหาร และควบคุมทางการเงินและการงบประมาณขององค์กรให้เป็นไปอย่างมีประสิทธิภาพ ผลกระทบการเงินที่เกิดจากปัจจัยภายนอก เช่น ข้อบังคับเกี่ยวกับรายงานทางการเงินของหน่วยงานที่เกี่ยวข้อง ได้แก่ กรมบัญชีกลาง สำนักงานการตรวจเงินแผ่นดิน สำนักงบประมาณ รวมทั้ง การจัดสรรงบประมาณ ไม่เหมาะสม เป็นต้น

**๔) ความเสี่ยงด้านการปฏิบัติตามกฎหมาย ระเบียบ ข้อบังคับ (Compliance Risk) หรือ C** เป็นความเสี่ยงที่เกี่ยวข้องกับประเด็นข้อกฎหมาย ระเบียบ การปกป้องคุ้มครองผู้รับบริการหรือผู้มีส่วนได้เสีย การป้องกันข้อมูลรวมถึงประเด็นทางด้านกฎระเบียบอื่นๆ

การระบุความเสี่ยงควรเริ่มด้วยการแจกแจงกระบวนการปฏิบัติงานที่จะทำให้บรรลุวัตถุประสงค์ที่กำหนดไว้ แล้วจึงระบุปัจจัยเสี่ยงที่มีผลกระทบต่อกระบวนการปฏิบัติงานนั้นๆ ทำให้เกิดความผิดพลาด ความเสียหาย และเสียโอกาสปัจจัยเสี่ยงนั้นควรจะเป็นต้นเหตุที่แท้จริงเพื่อที่จะสามารถนำไปใช้ประโยชน์ ในการหามาตรการลดความเสี่ยงในภายหลังได้

ทั้งนี้ การระบุความเสี่ยง สามารถดำเนินการได้หลายวิธี เช่น จากการวิเคราะห์กระบวนการทำงาน การวิเคราะห์ทบทวนผลการปฏิบัติงานที่ผ่านมา การประชุมเชิงปฏิบัติการ การระดมสมอง การเปรียบเทียบกับองค์กรอื่น การสัมภาษณ์ แบบสอบถาม เป็นต้น

## ๕. การประเมินความเสี่ยง

**การประเมินความเสี่ยง** เป็นการวิเคราะห์ความเสี่ยง และจัดลำดับความเสี่ยง โดยพิจารณาจากการประเมินโอกาสที่จะเกิดความเสี่ยง และความรุนแรงของผลกระทบจากเหตุการณ์ความเสี่ยง โดยอาศัยเกณฑ์มาตรฐานที่ได้กำหนดไว้ ทำให้การตัดสินใจจัดการกับความเสี่ยงเป็นไปอย่างเหมาะสม การประเมินความเสี่ยงเป็นกระบวนการที่ประกอบด้วย การวิเคราะห์ การประเมิน และการจัดระดับความเสี่ยงที่มีผลกระทบต่อกระบวนการปฏิบัติงานของกระบวนการทำงานของหน่วยงานหรือขององค์กร ซึ่งประกอบด้วย ๔ ขั้นตอน ดังนี้

### ๒.๑ การกำหนดเกณฑ์การประเมินมาตรฐาน

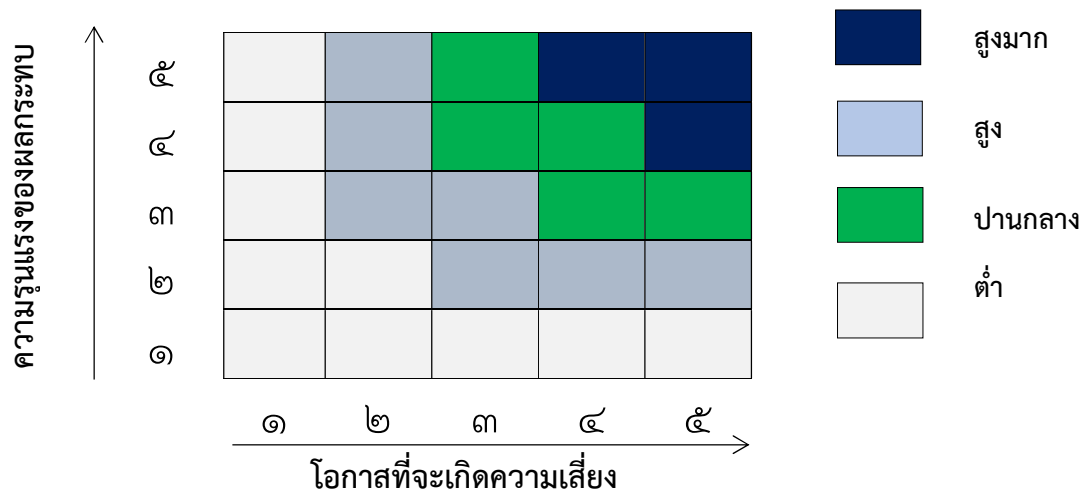
เป็นการกำหนดเกณฑ์ที่จะใช้ในการประเมินความเสี่ยง ได้แก่ ระดับโอกาสที่จะเกิดความเสี่ยง (Likelihood) ระดับความรุนแรงของผลกระทบ (Impact) และระดับของความเสี่ยง (Degree of Risk) โดยคณะผู้รับผิดชอบงานบริหารความเสี่ยงได้กำหนดหลักเกณฑ์ในการให้คะแนนระดับโอกาสที่จะเกิดความเสี่ยง (Likelihood) และระดับความรุนแรงของผลกระทบ (Impact) ไว้ ๕ ระดับ คือ น้อยมาก น้อย ปานกลาง สูง และสูงมาก ดังนี้

**หลักเกณฑ์การให้คะแนนโอกาสที่จะเกิดความเสี่ยงและความรุนแรงของผลกระทบ**

ประเด็นที่พิจารณา	ระดับคะแนน				
	๑ = น้อยมาก	๒ = น้อย	๓ = ปานกลาง	๔ = สูง	๕ = สูงมาก
<b>โอกาสที่จะเกิดความเสี่ยง (Likelihood)</b>					
ความถี่ที่อาจเกิดเหตุการณ์ หรือข้อผิดพลาดในการปฏิบัติงาน (เฉลี่ย : เดือน/ครั้ง , ปี/ครั้ง)	๕ ปี/ครั้ง	๒ - ๓ ปี/ครั้ง	๑ ปี/ครั้ง	๑-๖ เดือน/ครั้ง หรือ ไม่เกิน ๑ ครั้ง/ปี	๑ เดือน/ครั้ง หรือ มากกว่า
โอกาสที่จะเกิดเหตุการณ์	น้อยมาก	น้อย	ปานกลาง	สูง	สูงมาก

ประเด็นที่พิจารณา	ระดับคะแนน				
	๑ = น้อยมาก	๒ = น้อย	๓ = ปานกลาง	๔ = สูง	๕ = สูงมาก
ความรุนแรงของผลกระทบ (Impact)					
มูลค่าความเสียหาย (บาท)	น้อยกว่า ๑ หมื่น	๑ หมื่น - ๕ หมื่น	๕ หมื่น - ๒ แสน	๒ แสน - ๑ ล้าน	มากกว่า ๑ ล้าน
ผลกระทบต่อชีวิต	เดือดร้อนรำคาญ	บาดเจ็บเล็กน้อย	บาดเจ็บต้องรักษา	บาดเจ็บสาหัส	ถึงแก่ชีวิต
ผลกระทบต่อภาพลักษณ์/ การดำเนินงานของหน่วยงาน	น้อยมาก	น้อย	ปานกลาง	สูง	สูงมาก
ผลกระทบต่อคุณธรรมจริยธรรม ของพนักงานเทศบาล	น้อยมาก	น้อย	ปานกลาง	สูง	สูงมาก
ผลกระทบด้านเวลาความล่าช้า ของงาน	ไม่เกิน ๓ วัน	ไม่เกิน ๗ วัน	ไม่เกิน ๑ เดือน	ไม่เกิน ๓ เดือน	ไม่เกิน ๖ เดือน

ส่วนระดับของความเสี่ยง (Degree of Risk) จะพิจารณาจากความสัมพันธ์ระหว่าง โอกาสที่จะเกิดความเสี่ยง และผลกระทบของความเสี่ยงต่อองค์กร ว่าจะก่อให้เกิดความเสี่ยงในระดับใด โดยได้กำหนดเกณฑ์ไว้ ๔ ระดับ ได้แก่ สูงมาก สูง ปานกลาง และ ต่ำ



## ๒.๒ การประเมินโอกาสและผลกระทบของความเสี่ยง

เป็นการนำความเสี่ยงและปัจจัยเสี่ยงแต่ละปัจจัยที่ระบุไว้มาประเมินโอกาส (Likelihood) ที่จะเกิดเหตุการณ์ความเสี่ยงต่างๆ และประเมินระดับความรุนแรงของผลกระทบหรือมูลค่าความเสียหาย (Impact) จากความเสี่ยง เพื่อให้เห็นถึงระดับของความเสี่ยงที่แตกต่างกัน ทำให้สามารถกำหนดการควบคุมความเสี่ยงได้อย่างเหมาะสม ซึ่งจะช่วยให้สามารถวางแผนและจัดสรรทรัพยากรได้อย่างถูกต้องภายใต้งบประมาณ กำลังคน หรือเวลาที่มีจำกัด โดยอาศัยเกณฑ์มาตรฐานที่กำหนดไว้ข้างต้น ซึ่งมีขั้นตอนดำเนินการ ดังนี้

๑) พิจารณาโอกาส ความถี่ ในการเกิดเหตุการณ์ต่างๆ (Likelihood) ว่ามีโอกาสมากน้อยเพียงใด ตามเกณฑ์มาตรฐานที่กำหนด

๒) พิจารณาความรุนแรงของผลกระทบของความเสี่ยง (Impact) ที่มีผลต่อหน่วยงาน ว่ามี ระดับความรุนแรง หรือมีความเสียหายเพียงใด ตามเกณฑ์มาตรฐานที่กำหนด

### ๒.๓ การวิเคราะห์ความเสี่ยง

เทศบาลตำบลคลองแสนแสบได้พิจารณาโอกาส ความถี่ที่จะเกิดเหตุการณ์ความเสี่ยง (Likelihood) และระดับความรุนแรงของผลกระทบ (Impact) ของแต่ละปัจจัยเสี่ยงแล้ว และนำผลที่ได้มาพิจารณาความสัมพันธ์ระหว่างโอกาสที่จะเกิดความเสี่ยง และผลกระทบของความเสี่ยง ว่าก่อให้เกิดระดับของความเสียหายในระดับใด

ระดับความเสี่ยง = โอกาสในการเกิดเหตุการณ์ต่างๆ x ระดับความรุนแรงของผลกระทบ (Likelihood x Impact) ซึ่งจัดแบ่งเป็น ๔ ระดับ สามารถแสดงเป็นแผนภูมิความเสี่ยง (Risk Profile) แบ่งพื้นที่เป็น ๔ ส่วน ซึ่งใช้เกณฑ์ในการจัดแบ่ง ดังนี้

๑) ระดับความเสี่ยงต่ำ (Low) คะแนนระดับความเสี่ยง ๑ - ๕ คะแนน โดยทั่วไปความเสี่ยงในระดับนี้ให้ถือว่าเป็นความเสี่ยงที่ไม่มีนัยสำคัญต่อการดำเนินงาน ความเสี่ยงที่เกิดขึ้นนั้นสามารถยอมรับได้ ภายใต้การควบคุมที่มีอยู่ในปัจจุบัน ซึ่งไม่ต้องดำเนินการใดๆ เพิ่มเติม

๒) ระดับความเสี่ยงปานกลาง (Medium) คะแนนระดับความเสี่ยง ๖ - ๑๐ คะแนน เป็นระดับความเสี่ยงที่ยอมรับได้ แต่ต้องมีแผนควบคุมความเสี่ยง มีการจัดการเพิ่มเติม เพื่อป้องกันมิให้ความเสี่ยงเพิ่มมากขึ้นไปอยู่ในระดับที่ไม่สามารถยอมรับ

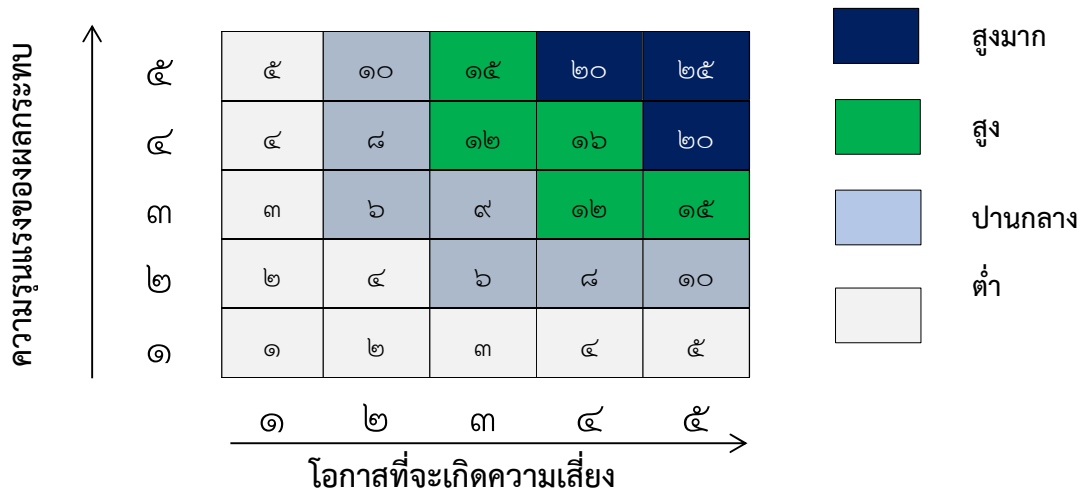
๓) ระดับความเสี่ยงสูง (High) คะแนนระดับความเสี่ยง ๑๑ - ๑๖ คะแนน เป็นระดับความเสี่ยงที่ไม่สามารถยอมรับได้ ต้องมีแผนลดความเสี่ยง เพื่อให้ความเสี่ยงนั้นลดลงให้อยู่ในระดับที่ยอมรับได้

๔) ระดับความเสี่ยงสูงมาก (Extreme) คะแนนระดับความเสี่ยง ๑๗ - ๒๕ คะแนน เป็นระดับความเสี่ยงที่ไม่สามารถยอมรับได้ จำเป็นต้องเร่งรัดจัดการความเสี่ยงให้อยู่ในระดับที่ยอมรับได้ ต้องมีแผนลดความเสี่ยงและประเมินซ้ำ หรืออาจต้องถ่ายโอนความเสี่ยง

#### ประเภทความเสี่ยง

- Strategic Risk : S = ด้านกลยุทธ์
- Operational Risk : O = ด้านการดำเนินงาน
- Financial Risk : F = ด้านการเงิน
- Compliance Risk : C = ด้านกฎหมาย/ระเบียบ

#### แผนภูมิความเสี่ยง (Risk Profile)



การควบคุม (Control) หมายถึง นโยบาย แนวทาง หรือขั้นตอนต่างๆ ที่กระทำเพื่อลดความเสี่ยง และทำให้การดำเนินงานบรรลุวัตถุประสงค์ มีดังนี้

๑. การควบคุมเพื่อการป้องกัน (Preventive Control) เป็นวิธีการควบคุมที่กำหนดขึ้น เพื่อป้องกันไม่ให้เกิดความเสี่ยงและข้อผิดพลาดตั้งแต่แรก เช่น การอนุมัติ การจัดโครงสร้างองค์กร การแบ่งแยกหน้าที่ การควบคุม การเข้าถึงเอกสาร ข้อมูล ทรัพย์สิน เป็นต้น

๒. การควบคุมเพื่อให้ตรวจพบ (Detective Control) เป็นวิธีการควบคุมที่กำหนดขึ้น เพื่อค้นพบข้อผิดพลาดที่เกิดขึ้นแล้ว เช่น การสอบทาน การวิเคราะห์ การยืนยันยอดการตรวจนับ การรายงาน ข้อบกพร่อง เป็นต้น

๓. การควบคุมโดยการชี้แนะ (Derective Control) เป็นวิธีการควบคุมที่ส่งเสริมหรือกระตุ้นให้เกิดความสำเร็จตามวัตถุประสงค์ที่ต้องการ เช่น การให้รางวัลแก่ผู้มีผลงานที่ดี การประกาศเกียรติคุณ เป็นต้น

๔. การควบคุมเพื่อการแก้ไข (Corrective Control) เป็นวิธีการควบคุมที่กำหนดขึ้น เพื่อแก้ไขข้อผิดพลาดที่เกิดขึ้นให้ถูกต้อง หรือเพื่อหาวิธีการแก้ไขไม่ให้เกิดข้อผิดพลาดซ้ำอีกในอนาคต

### ๓. การจัดการความเสี่ยง

**การจัดการความเสี่ยง** เป็นการกำหนดมาตรการหรือแผนปฏิบัติการในการจัดการ และควบคุม ความเสี่ยงที่สูง (High) และสูงมาก (Extreme) ให้ลดลงให้อยู่ในระดับที่ยอมรับได้ แนวทางการบริหารจัดการความเสี่ยงมีหลายวิธี และสามารถปรับเปลี่ยนให้เหมาะสมกับสถานการณ์ ขึ้นอยู่กับดุลยพินิจของผู้รับผิดชอบ แต่ทั้งนี้วิธีการบริหารจัดการความเสี่ยงต้องคุ้มค้ำกับการลดระดับผลกระทบที่เกิดจากความเสี่ยงนั้น โดยทางเลือกหรือวิธีการจัดการความเสี่ยง ประกอบด้วย ๔ แนวทางหลัก คือ

๑. การยอมรับความเสี่ยง (Take) หมายถึง การที่ความเสี่ยงนั้นสามารถยอมรับได้ ภายใต้การควบคุม ที่มีอยู่ ซึ่งไม่ต้องดำเนินการใดๆ เช่น กรณีที่มีความเสี่ยงในระดับไม่รุนแรง และไม่คุ้มค้ำที่จะดำเนินการใดๆ ให้ข้ออนุมัติหลักการรับความเสี่ยงไว้และไม่ดำเนินการใดๆ แต่ควรมีมาตรการติดตามอย่างใกล้ชิด เพื่อรองรับผลที่จะเกิดขึ้น

๒. การลดหรือควบคุมความเสี่ยง (Treat) หมายถึง การลดโอกาสที่จะเกิดขึ้น หรือลดความเสียหาย โดยการจัดระบบการควบคุม หรือเปลี่ยนแปลงขั้นตอนบางส่วนของกิจกรรมหรือโครงการที่นำไปสู่ เหตุการณ์ที่เป็นความเสี่ยง เพื่อให้มีการควบคุมที่เพียงพอและเหมาะสม เช่น การปรับปรุงกระบวนการดำเนินงาน การจัดอบรมเพิ่มทักษะในการทำงานให้กับพนักงาน และการจัดทำคู่มือการปฏิบัติงาน เป็นต้น

๓. การกระจาย หรือการถ่ายโอนความเสี่ยง (Transfer) หมายถึง ความเสี่ยงที่สามารถโอนไปให้ผู้อื่นได้ เช่น การทำประกันภัย ประกันทรัพย์สินกับบริษัทประกัน การจ้างบุคคลภายนอกหรือการจ้างบริษัทภายนอกมาจัดการในงานบางอย่างแทน เช่น งานรักษาความปลอดภัย เป็นต้น

๔. การหยุดหรือหลีกเลี่ยงความเสี่ยง (Terminate) หมายถึง ความเสี่ยงที่ไม่สามารถยอมรับ และต้องจัดการให้ความเสี่ยงนั้นไปอยู่นอกเงื่อนไขการดำเนินงาน โดยมีวิธีการจัดการความเสี่ยงในกลุ่มนี้ เช่น การหยุดหรือยกเลิกการดำเนินงานหรือกิจกรรมที่ก่อให้เกิดความเสี่ยงนั้น

เมื่อเลือกวิธีการหรือมาตรการที่เหมาะสมที่จะใช้จัดการความเสี่ยงแล้ว ต้องมีการจัดทำแผนบริหารจัดการความเสี่ยง เพื่อกำหนดมาตรการหรือแผนปฏิบัติการในการจัดการและควบคุมความเสี่ยงที่สูง (High) และสูงมาก (Extreme) ให้ลดลงอยู่ในระดับที่ยอมรับได้ สามารถปฏิบัติได้จริง และให้สามารถติดตามและประเมินผลการจัดการความเสี่ยงนั้นได้ รวมทั้งต้องพิจารณาถึงความคุ้มค่าในด้านค่าใช้จ่าย และต้นทุนที่ต้องใช้ลงทุนในการกำหนดมาตรการหรือแผนปฏิบัติการนั้นกับประโยชน์ที่จะได้รับด้วย

#### ๔. การรายงานและติดตามผล

**การรายงานและติดตามผล** เป็นการรายงานและติดตามผลการดำเนินงานตามแผนบริหารความเสี่ยง ที่ได้ดำเนินการทั้งหมดตามลำดับให้ฝ่ายบริหารรับทราบ และให้ความเห็นชอบดำเนินการตามแผนบริหารความเสี่ยง

หลังจากจัดทำแผนบริหารความเสี่ยงและมีการดำเนินงานตามแผนแล้ว จะต้องมีกรรายงานและติดตามผลเป็นระยะ เพื่อให้เกิดความมั่นใจว่าได้มีการดำเนินงานไปอย่างถูกต้องและเหมาะสม โดยมีเป้าหมายในการติดตามผล คือ เป็นการประเมินคุณภาพและความเหมาะสมของวิธีการจัดการความเสี่ยง รวมทั้งติดตามผลการจัดการความเสี่ยงที่ได้มีการดำเนินการไปแล้ว ว่าบรรลุผลตามวัตถุประสงค์ของการบริหารความเสี่ยงหรือไม่ โดยหน่วยงานต้องสอบถามดูว่า วิธีการบริหารจัดการความเสี่ยงใดมีประสิทธิภาพดีก็ให้ดำเนินการต่อไป หรือวิธีการบริหารจัดการความเสี่ยงใดควรปรับเปลี่ยน และนำผลการติดตามไปรายงานให้ฝ่ายบริหารทราบตามแบบรายงานที่ได้กล่าวไว้ข้างต้น

ทั้งนี้กระบวนการสอบถามอาจกำหนดข้อมูลที่ต้องติดตาม หรืออาจทำ Check List การติดตาม พร้อมทั้งกำหนดความถี่ในการติดตามผล โดยสามารถติดตามผลได้ใน ๒ ลักษณะ คือ

๑) การติดตามผลเป็นรายครั้ง (Separate Monitoring) เป็นการติดตามตามรอบระยะเวลาที่กำหนด เช่น ทุก ๓ เดือน ๖ เดือน ๙ เดือน หรือทุกสิ้นปี เป็นต้น

๒) การติดตามผลในระหว่างการปฏิบัติงาน (Ongoing Monitoring) เป็นการติดตามที่รวมอยู่ในการดำเนินงานต่างๆ ตามปกติของหน่วยงาน

#### ๕. การประเมินผลการบริหารจัดการความเสี่ยง

**การประเมินผลการบริหารจัดการความเสี่ยง** เป็นการประเมินการบริหารจัดการความเสี่ยงประจำปี โดยคณะทำงานบริหารจัดการความเสี่ยง จะต้องจัดทำสรุปรายงานผลและประเมินผลการบริหารจัดการความเสี่ยงประจำปีต่อผู้บริหารท้องถิ่น เพื่อให้มั่นใจว่าองค์กรมีการบริหารจัดการความเสี่ยงเป็นไปอย่างเหมาะสม เพียงพอ ถูกต้อง และมีประสิทธิผล มาตรการ หรือกลไกการควบคุมความเสี่ยง (Control Activity) ที่ดำเนินการสามารถลดและควบคุมความเสี่ยงที่เกิดขึ้นได้จริงและอยู่ในระดับที่ยอมรับได้ หรือต้องจัดทำมาตรการหรือตัวควบคุมอื่นเพิ่มเติม เพื่อให้ความเสี่ยงที่ยังเหลืออยู่หลังมีการจัดการ (Residual Risk) อยู่ในระดับที่ยอมรับได้ และให้องค์กรมีการบริหารความเสี่ยงอย่างต่อเนื่อง จนเป็นวัฒนธรรมในการดำเนินงาน

## ๖. การทบทวนการบริหารจัดการความเสี่ยง

**การทบทวนการบริหารจัดการความเสี่ยง** การทบทวนแผนบริหารจัดการความเสี่ยง เป็นการทบทวนประสิทธิภาพของแนวการบริหารความเสี่ยงในทุกชั้นตอน เพื่อการปรับปรุงและพัฒนาแผนงานในการบริหารจัดการความเสี่ยงให้ทันสมัยและเหมาะสมกับการปฏิบัติงานจริงเป็นประจำทุกปี

# บทที่ ๕ แผนบริหารความเสี่ยง

## ๑. ขั้นตอนการจัดทำแผนบริหารความเสี่ยง

### ๑.๑ การประเมินโอกาสและผลกระทบ และระดับความเสี่ยง

๑) คณะกรรมการกำหนดหลักเกณฑ์การพิจารณาคัดเลือกโครงการ/กิจกรรม เพื่อนำมาดำเนินการประเมินโอกาส และผลกระทบ ดังนี้

- เป็นโครงการ/กิจกรรมที่ได้รับงบประมาณสูงสุดภายใต้ประเด็นยุทธศาสตร์ตามแผนพัฒนาท้องถิ่น (พ.ศ. ๒๕๖๑ - ๒๕๖๕) แผนดำเนินงานประจำปีงบประมาณ พ.ศ. ๒๕๖๕
- เป็นโครงการ/กิจกรรมในภารกิจหลักที่เทศบาลดำเนินการ เพื่อให้สามารถบรรลุเป้าหมายภายใต้ประเด็นยุทธศาสตร์ที่กำหนดไว้ในแผนพัฒนาเทศบาล

๒) ให้ส่วนราชการ (คณะทำงานแต่ละหน่วยงาน) พิจารณาคัดเลือก โครงการ/กิจกรรมที่สำคัญ และมีผลกระทบสูงต่อการบรรลุความสำเร็จเป้าหมายยุทธศาสตร์และเป็นโครงการที่ได้รับจัดสรรงบประมาณที่สูง เพื่อให้คณะกรรมการการบริหารจัดการความเสี่ยง นำมาวิเคราะห์จัดทำแผนบริหารความเสี่ยงของเทศบาล ประจำปีงบประมาณ พ.ศ. ๒๕๖๕ ดังนี้

- ความเสี่ยงด้านกลยุทธ์ (Strategic Risk : S)
- ความเสี่ยงด้านการดำเนินงาน (Operational Risk : O)
- ความเสี่ยงด้านการเงิน (Financial Risk : F)
- ความเสี่ยงด้านการปฏิบัติตามกฎหมาย/กฎระเบียบ (Compliance Risk : C)

ซึ่งที่ประชุมคณะกรรมการการบริหารความเสี่ยง ได้ดำเนินการประเมินโอกาส และผลกระทบของความเสี่ยง จัดลำดับความเสี่ยงที่ได้จากการวิเคราะห์ เพื่อประกอบการจัดทำแผนบริหารความเสี่ยง ประจำปีงบประมาณ พ.ศ. ๒๕๖๕ ดังนี้

## ๒. การกำหนดขั้นตอนและวัตถุประสงค์ขั้นตอน

การกำหนดขั้นตอนและวัตถุประสงค์ขั้นตอน		
ยุทธศาสตร์ (๑)	ขั้นตอน (กลยุทธ์) (๒)	วัตถุประสงค์ขั้นตอน (เป้าหมาย) (๓)
๑. ยุทธศาสตร์ การพัฒนา ด้านโครงสร้างพื้นฐานทางเศรษฐกิจ	๑) พัฒนาระบบโครงสร้างพื้นฐาน และระบบสาธารณูปโภค สาธารณูปการให้ทั่วถึง และเพียงพอต่อความต้องการของประชาชน	๑) การพัฒนาด้านโครงสร้างพื้นฐาน โดยมุ่งสร้างและบูรณะถนน แหล่งน้ำ ระบบสาธารณูปโภค สาธารณูปการ เพื่อความ เป็นอยู่ที่ดีของประชาชน
๒. ยุทธศาสตร์การพัฒนาด้านการจัดระเบียบชุมชน/สังคม และการรักษาความสงบเรียบร้อย	๑) ส่งเสริมและสนับสนุนการมีส่วนร่วมของประชาชน และความร่วมมือของหน่วยงานต่างๆ ในการป้องกันและแก้ไขปัญหาเสพติด โดยยึดหลัก “รวมพลังแผ่นดิน ขจัดสิ้นยาเสพติด”	๑) เพิ่มประสิทธิภาพในการป้องกันและบรรเทาสาธารณภัย การรักษาความสงบเรียบร้อย และความปลอดภัยในชีวิตและทรัพย์สินให้กับประชาชน รวมทั้งดำเนินการแก้ไขปัญหายาเสพติด

การกำหนดขั้นตอนและวัตถุประสงค์ขั้นตอน		
ยุทธศาสตร์ (๑)	ขั้นตอน (กลยุทธ์) (๒)	วัตถุประสงค์ขั้นตอน (เป้าหมาย) (๓)
๓.ยุทธศาสตร์การพัฒนาด้านการบริหารจัดการทรัพยากร ธรรมชาติและสิ่งแวดล้อมอย่างยั่งยืน	๑) การบริหารจัดการและส่งเสริมการมีส่วนร่วมของทุกภาคส่วนต่อการรับผิดชอบดูแลทรัพยากร ธรรมชาติและสิ่งแวดล้อม และการจัดการขยะมูลฝอยให้ถูกสุขลักษณะ	๑) ส่งเสริมให้ประชาชนมีส่วนร่วมในการอนุรักษ์ ฟื้นฟู บำรุงรักษาทรัพยากร ธรรมชาติและสิ่งแวดล้อม รวมทั้งการบริหารจัดการขยะมูลฝอยให้ถูกสุขลักษณะ
๔.ยุทธศาสตร์การพัฒนาด้านการส่งเสริมคุณภาพชีวิต การศึกษา ศิลปะ วัฒนธรรม ประเพณี และภูมิปัญญาท้องถิ่น และเทิดทูน พิทักษ์รักษาสถาบันชาติ ศาสนา พระมหากษัตริย์	๑) การพัฒนาคุณภาพชีวิต สังคม และความเป็นอยู่ ส่งเสริมและพัฒนาการศึกษา กีฬา นันทนาการ ศาสนา ศิลปวัฒนธรรม จารีตประเพณี และภูมิปัญญาท้องถิ่น	๑) พัฒนา ส่งเสริม สนับสนุนการบริการ สาธารณสุข , พัฒนาและยกระดับคุณภาพชีวิตให้กับประชาชน ให้ความรู้และปลูกจิตสำนึกให้ประชาชนมีความสามัคคีปรองดอง สมานฉันท์ เพื่อความมั่นคงของชาติ , พัฒนา ส่งเสริม สนับสนุนการศึกษาของประชาชนทุกระดับอย่างทั่วถึง รวมทั้งส่งเสริมสนับสนุนงานศาสนา วัฒนธรรม กีฬาและนันทนาการ
๕.ยุทธศาสตร์การพัฒนาด้านการส่งเสริมการลงทุน พาณิชยกรรม การท่องเที่ยวและการขนส่ง	๑) ส่งเสริมและพัฒนาการเกษตร และสร้างอาชีพ เพื่อเพิ่มรายได้ให้กับประชาชน ตามแนวปรัชญาเศรษฐกิจพอเพียง ๒) ส่งเสริมและสนับสนุนพัฒนาการท่องเที่ยว	๑) ส่งเสริมและพัฒนาการเกษตร และสร้างอาชีพ เพื่อเพิ่มรายได้ให้กับประชาชนตามแนวปรัชญาเศรษฐกิจพอเพียง ส่งเสริมและสนับสนุนพัฒนาการท่องเที่ยว
๖.ยุทธศาสตร์การพัฒนาด้านการบริหารกิจการบ้านเมืองและสังคมที่ดี	๑) พัฒนาการใช้เทคโนโลยีสารสนเทศ และการสื่อสาร ให้ประชาชนสามารถเข้าถึงได้อย่างเท่าเทียมกัน เพื่อกระจายองค์ความรู้ และข่าวสารสู่ชุมชน อันจะนำไปสู่การเรียนรู้ได้ในอนาคต ๒) บริหารจัดการองค์กรตามหลักการบริหาร การจั ด การ ที่ ดี (Good Governance)	๑) พัฒนาขีดความสามารถในการให้บริการประชาชน และการปฏิบัติงาน และพัฒนาอุปกรณ์เครื่องมือ เครื่องใช้สถานที่ในการปฏิบัติงาน เพื่อมุ่งสร้างประสิทธิภาพการบริหาร



**การระบุความเสี่ยงและปัจจัยเสี่ยง**  
**เทศบาลตำบลคลองแสนแสบ อำเภอบางน้ำเปรี้ยว จังหวัดฉะเชิงเทรา**

ยุทธศาสตร์ (๑)	กลยุทธ์ (๒)	ความเสี่ยง (๓)	ปัจจัยเสี่ยง (๔)	ประเภทความ เสี่ยง (๕)
๒.ยุทธศาสตร์การพัฒนา ด้านการจัดระเบียบชุมชน/ สังคม และการรักษาความ สงบเรียบร้อย	๑) ส่งเสริมและสนับสนุนการมี ส่วนร่วมของประชาชน และความ ร่วมมือของหน่วยงานต่างๆ ในการ ป้องกันและแก้ไขปัญหาเสพติด โดยยึดหลัก “รวมพลังแผ่นดิน จัดสิ้น ยาเสติด”	<b>๑) กิจกรรมป้องกันและบรรเทาสาธารณภัย</b> - ประชาชนยังขาดความรู้ ความเข้าใจในการบริหาร จัดการกรณีเกิดภัยพิบัติ - ช่วงฤดูมรสุมประชาชนได้รับความเดือดร้อนจาก วาตภัยและน้ำท่วมซังบ้านเรือนและเส้นทางการสัญจร - อุปกรณ์ในการช่วยเหลือผู้ประสบภัยยังไม่เพียงพอ	<b>ปัจจัยภายใน</b> - ครุภัณฑ์ยานพาหนะ วัสดุอุปกรณ์ เครื่องใช้ใน งานป้องกันและบรรเทาสาธารณภัยมีสภาพเก่าไม่ ทันสมัย และไม่เพียงพอต่อการใช้งานเมื่อเกิดเหตุ สาธารณภัย <b>ปัจจัยภายนอก</b> ๑) เกิดจากภัยธรรมชาติ ภัยแล้ง วาตภัย ตลอดจน อัคคีภัย ซึ่งการให้ความช่วยเหลือ ผู้ประสบภัยล่าช้า ทำให้ผู้ประสบภัยได้รับความ เดือดร้อน ๒) ประชาชนขาดความรู้ ความเข้าใจในการป้องกัน และบรรเทาสาธารณภัยเบื้องต้น	ด้านการเงิน           ด้านการปฏิบัติ ตามกฎหมาย/ ระเบียบ           ด้านการ ดำเนินงาน

**การระบุความเสี่ยงและปัจจัยเสี่ยง**  
**เทศบาลตำบลคลองแสนแสบ อำเภอบางน้ำเปรี้ยว จังหวัดฉะเชิงเทรา**

ยุทธศาสตร์ (๑)	กลยุทธ์ (๒)	ความเสี่ยง (๓)	ปัจจัยเสี่ยง (๔)	ประเภทความเสี่ยง (๕)
๓.ยุทธศาสตร์การพัฒนา ด้านการบริหารจัดการ ทรัพยากร ธรรมชาติและ สิ่งแวดล้อมอย่างยั่งยืน	๑) การบริหารจัดการและส่งเสริม การมีส่วนร่วมของทุกภาคส่วนต่อ การรับผิดชอบต่อ แลทรัพยากร ธรรมชาติและสิ่งแวดล้อม และ การจัดการขยะมูลฝอยให้ถูก สุขลักษณะ	๑) กิจกรรมการจัดเก็บขยะ รักษาความสะอาด - ปริมาณขยะมีเพิ่มขึ้น และการทิ้งขยะไม่ได้มีการ คัดแยกก่อนนำมาทิ้ง  ๒) กิจกรรมลดภาวะโลกร้อน - การกำจัดขยะและการเผาขยะ (เผาต่อซัง) ของ ประชาชน ไม่ถูกวิธี ทำให้เกิดปัญหาหมอกควันในพื้นที่	<b>ปัจจัยภายนอก</b> - การจัดเก็บขยะล่าช้าไม่เป็นไปตามแผน  <b>ปัจจัยภายนอก</b> - ประชาชนยังไม่ให้ความสำคัญในการลดปัญหา โลกร้อนเท่าที่ควร ยังคงมีการเผาขยะกันอย่าง ต่อเนื่องทำให้เกิดปัญหาหมอกควันภายในพื้นที่	ด้านการดำเนินงาน   ด้านการดำเนินงาน

**การระบุความเสี่ยงและปัจจัยเสี่ยง**  
**เทศบาลตำบลคลองแสนแสบ อำเภอบางน้ำเปรี้ยว จังหวัดฉะเชิงเทรา**

ยุทธศาสตร์ (๑)	กลยุทธ์ (๒)	ความเสี่ยง (๓)	ปัจจัยเสี่ยง (๔)	ประเภทความเสี่ยง (๕)
<p>๔.ยุทธศาสตร์การพัฒนา ด้านการส่งเสริมคุณภาพ ชีวิต การศึกษา ศิลปะ วัฒนธรรม ประเพณี และ ภูมิปัญญาท้องถิ่น และ เทิดทูน พิทักษ์รักษา สถาบันชาติ ศาสนา พระมหากษัตริย์</p>	<p>๑) การพัฒนาคุณภาพชีวิต สังคม และความเป็นอยู่ ส่งเสริมและ พัฒนาการศึกษา กีฬา นันทนาการ ศาสนา ศิลปวัฒนธรรม จารีต ประเพณี และภูมิปัญญาท้องถิ่น</p>	<p><b>๑) กิจกรรมการจ่ายเบี้ยยังชีพ</b></p> <ul style="list-style-type: none"> <li>- เกิดจากผู้สูงอายุ ผู้พิการ และผู้ป่วยเอดส์ เสียชีวิต แต่ไม่ได้รับแจ้งการเสียชีวิต</li> <li>- ผู้สูงอายุ ผู้พิการ และผู้ป่วยเอดส์ มีการย้ายระหว่างปี</li> <li>- เจ้าหน้าที่ผู้ปฏิบัติงานมีไม่เพียงพอ ทำให้ไม่สามารถปฏิบัติหน้าที่ในเวลาเดียวกันได้</li> </ul> <p><b>๒) กิจกรรมการจัดทำแผนพัฒนาท้องถิ่น</b></p> <ul style="list-style-type: none"> <li>- การจัดทำประชาคมท้องถิ่น ประชาชนไม่เห็นถึงความสำคัญในการเข้าร่วมประชุม</li> </ul>	<p><b>ปัจจัยภายนอก</b></p> <ul style="list-style-type: none"> <li>- ผู้สูงอายุ คนพิการ และผู้ป่วยเอดส์ เสียชีวิตทั้งในและนอกพื้นที่แล้วญาติไม่ได้แจ้งเจ้าหน้าที่ทราบ ภายในเดือนที่เสียชีวิตและขาดความร่วมมือในการแจ้งข้อมูลการเปลี่ยนแปลงที่อยู่ ทำให้เจ้าหน้าที่ไม่ได้ทำการระงับการจ่ายเงิน ยังคงจ่ายเบี้ยยังชีพให้ทุกเดือนอย่างต่อเนื่อง ทำให้ราชการเกิดความเสียหาย และเกิดความยุ่งยากเมื่อต้องเรียกเงินคืน</li> </ul> <p><b>ปัจจัยภายใน</b></p> <ul style="list-style-type: none"> <li>- เจ้าหน้าที่ผู้ปฏิบัติงานมีไม่เพียงพอ ทำให้ไม่สามารถปฏิบัติหน้าที่ในเวลาเดียวกันได้</li> </ul> <p><b>ปัจจัยภายนอก</b></p> <ul style="list-style-type: none"> <li>- ประชาชนเข้าร่วมการประชุมประชาคมหมู่บ้าน เพื่อจัดทำแผนพัฒนาท้องถิ่นไม่ค่อยมีความเข้าใจ และให้ความสำคัญในการเสนอแนะแนวทางความคิดเห็นหรือปัญหาความต้องการ ซึ่งคิดว่า เป็นหน้าที่ของผู้นำและสมาชิกสภาเทศบาลฯ ที่จะต้องเสนอโครงการเข้าสู่แผนฯ</li> </ul>	<p>ด้านการเงิน</p> <p>ด้านการดำเนินงาน</p> <p>ด้านการดำเนินงาน</p>

**การระบุความเสี่ยงและปัจจัยเสี่ยง**  
**เทศบาลตำบลคลองแสนแสบ อำเภอบางน้ำเปรี้ยว จังหวัดฉะเชิงเทรา**

ยุทธศาสตร์ (๑)	กลยุทธ์ (๒)	ความเสี่ยง (๓)	ปัจจัยเสี่ยง (๔)	ประเภทความเสี่ยง (๕)
		<ul style="list-style-type: none"> <li>- จำนวนโครงการในแผนพัฒนามีจำนวนมากเกินงบประมาณที่จะดำเนินการ</li> <li>- ระเบียบ กฎหมายต่างๆ มีการเปลี่ยนแปลงอยู่เสมอ</li> <li><b>๓) กิจกรรมด้านงานส่งเสริมสุขภาพและสาธารณสุข</b> <ul style="list-style-type: none"> <li>- ภารกิจและปริมาณงานด้านส่งเสริมสุขภาพและสาธารณสุข มีจำนวนมาก ครอบคลุมหลายด้าน แต่เนื่องจากเจ้าหน้าที่มีไม่เพียงพอ ทำให้การดำเนินงานยังทำได้ไม่ครอบคลุมและทั่วถึง</li> </ul> </li> <li><b>๔) กิจกรรมการป้องกันและช่วยเหลือประชาชนจากภัยโรคติดต่อ</b> <ul style="list-style-type: none"> <li>- การแพร่ระบาดของโรคติดต่อ โรคไข้เลือดออก โรคมือ เท้า ปาก</li> <li>- ประชาชนขาดความรู้ ความเข้าใจในการป้องกันและการควบคุมการแพร่ระบาด</li> <li>- ขาดแคลนวัสดุอุปกรณ์ในการควบคุมโรค</li> </ul> </li> </ul>	<p><b>ปัจจัยภายใน</b></p> <ul style="list-style-type: none"> <li>- จำนวนงบประมาณมีอยู่จำกัด ไม่เพียงพอ ต่อการดำเนินงาน</li> </ul> <p><b>ปัจจัยภายนอก</b></p> <ul style="list-style-type: none"> <li>- ระเบียบ กฎหมาย และแนวทางการปฏิบัติที่เกี่ยวข้องกับงานนโยบายและแผนมีการเปลี่ยนแปลงอยู่เสมอ</li> </ul> <p><b>ปัจจัยภายใน</b></p> <ul style="list-style-type: none"> <li>- เจ้าหน้าที่ผู้ปฏิบัติงานมีไม่เพียงพอ ทำให้ไม่สามารถปฏิบัติหน้าที่ในเวลาเดียวกันได้</li> </ul> <p><b>ปัจจัยภายใน</b></p> <ul style="list-style-type: none"> <li>- ขาดแคลนวัสดุอุปกรณ์ในการควบคุมโรค</li> </ul> <p><b>ปัจจัยภายนอก</b></p> <ul style="list-style-type: none"> <li>- เนื่องจากประชาชนยังมีพฤติกรรมเสี่ยง และยังขาดการดูแลรักษาอย่างถูกวิธีและต่อเนื่อง</li> </ul>	<p>ด้านการเงิน</p> <p>ด้านการปฏิบัติตามกฎหมาย/ระเบียบ</p> <p>ด้านการดำเนินงาน</p> <p>ด้านการดำเนินการ</p> <p>ด้านการดำเนินการ</p>

การระบุความเสี่ยงและปัจจัยเสี่ยง  
เทศบาลตำบลคลองแสนแสบ อำเภอบางน้ำเปรี้ยว จังหวัดฉะเชิงเทรา

ยุทธศาสตร์ (๑)	กลยุทธ์ (๒)	ความเสี่ยง (๓)	ปัจจัยเสี่ยง (๔)	ประเภทความเสี่ยง (๕)
		<p><b>๕) กิจกรรมการจัดทำแผนพัฒนาการศึกษาของศูนย์พัฒนาเด็กเล็ก</b></p> <ul style="list-style-type: none"> <li>- บุคลากรที่มีส่วนเกี่ยวข้องกับขาดความรู้ ความเข้าใจ ในการปฏิบัติตามระเบียบ หนังสือสั่งการที่เกี่ยวข้องกับงาน การศึกษาปฐมวัยโดยเฉพาะการจัดทำแผนพัฒนาการศึกษา ซึ่งมีความสำคัญกับการเบิกจ่ายงบประมาณ</li> <li>- บุคลากรในศูนย์พัฒนาเด็กเล็กขาดความรู้ ในการผลิตสื่อและเทคนิคการจัดการเรียนรู้ในชั้นเรียนที่ น่าสนใจเอื้อต่อการเรียนรู้ของผู้เรียนให้เหมาะสม</li> <li>- ด้านการเงิน การเบิกจ่ายงบประมาณ และการพัสดุ ของศูนย์พัฒนาเด็กเล็ก พบว่า บุคลากรยังขาดความรู้ ความชำนาญในการปฏิบัติงานการเงิน และการพัสดุ แม้จะได้เข้ารับการฝึกอบรมแต่ก็ยังไม่เข้าใจอย่างถ่องแท้ จึงทำให้การดำเนินงานตามระเบียบเกิดความล่าช้า และ เกิดข้อผิดพลาดได้</li> <li>- ด้านการศึกษาและปฐมวัยของศูนย์พัฒนาเด็ก เล็กวัดเกิดสุโมสรรพบว่าเด็กนักเรียนยังขาดความรู้ ความ เข้าใจ ในการดู คลิ ปีวี ดี โอ การ จัด แผน ประสบการณ์ในหน่วยการเรียนรู้และการทำใบงาน</li> </ul>	<p><b>ปัจจัยภายใน</b></p> <ul style="list-style-type: none"> <li>- ขาดบุคลากรที่เป็นข้าราชการรับผิดชอบ โดยตรงในการปฏิบัติงาน ทำให้มีความเสี่ยง อย่างมากในการปฏิบัติงานในการบริหาร การศึกษา ทั้งในส่วนของการจัดทำแผนพัฒนา การศึกษา การจัดทำหลักสูตรต่างๆ การผลิตสื่อ การเรียนการสอน การเบิกจ่ายงบประมาณ</li> </ul> <p><b>ปัจจัยภายนอก</b></p> <ul style="list-style-type: none"> <li>- การเปลี่ยนแปลงของกฎ ระเบียบที่เกี่ยวข้อง</li> </ul> <p><b>ปัจจัยภายใน</b></p> <ul style="list-style-type: none"> <li>- เด็กนักเรียนยังขาดความเข้าใจในหน่วยการเรียนรู้ และการทำใบงานยังมีข้อผิดพลาด</li> </ul>	<p>ด้านการดำเนินงาน</p> <p>ด้านการปฏิบัติตาม กฎหมาย/ระเบียบ</p> <p>ด้านการดำเนินงาน</p>

**การระบุความเสี่ยงและปัจจัยเสี่ยง**  
**เทศบาลตำบลคลองแสนแสบ อำเภอบางน้ำเปรี้ยว จังหวัดฉะเชิงเทรา**

ยุทธศาสตร์ (๑)	กลยุทธ์ (๒)	ความเสี่ยง (๓)	ปัจจัยเสี่ยง (๔)	ประเภทความเสี่ยง (๕)
๕.ยุทธศาสตร์การพัฒนา ด้านการส่งเสริมการ ลงทุน พาณิชยกรรม การท่องเที่ยวและการ ขนส่ง	๑) ส่งเสริมและพัฒนากิจกรรม และสร้างอาชีพ เพื่อเพิ่มรายได้ ให้กับประชาชน ตามแนวปรัชญา เศรษฐกิจพอเพียง ๒) ส่งเสริมและสนับสนุน พัฒนาการท่องเที่ยว	๑) กิจกรรมส่งเสริมอาชีพแก่ชุมชน - ประชาชนขาดความรู้เพื่อไปพัฒนาอาชีพเพื่อเพิ่ม ผลผลิต ขาดเงินทุนและอุปกรณ์ในการประกอบอาชีพ	<b>ปัจจัยภายนอก</b> - ประชาชนในชุมชนขาดศักยภาพในการบริหาร จัดการ ทำให้ผลการดำเนินงานไม่บรรลุ วัตถุประสงค์และล้มเลิกไป	ด้านการเงิน

**การระบุความเสี่ยงและปัจจัยเสี่ยง**  
**เทศบาลตำบลคลองแสนแสบ อำเภอบางน้ำเปรี้ยว จังหวัดฉะเชิงเทรา**

ยุทธศาสตร์ (๑)	กลยุทธ์ (๒)	ความเสี่ยง (๓)	ปัจจัยเสี่ยง (๔)	ประเภทความ เสี่ยง (๕)
<p>๖.ยุทธศาสตร์การพัฒนา ด้านการบริหารกิจการ บ้านเมืองและสังคม ที่ดี</p>	<p>๑) พัฒนาการใช้เทคโนโลยี สารสนเทศ และการสื่อสาร ให้ ประชาชนสามารถเข้าถึงได้อย่าง เท่าเทียมกัน เพื่อกระจายองค์ ความรู้ และข่าวสารสู่ชุมชน อันจะ นำไปสู่การเรียนรู้ได้ในอนาคต</p> <p>๒) บริหารจัดการองค์กรตาม หลักการบริหารจัดการที่ดี (Good Governance)</p>	<p><b>๑) กิจกรรมด้านการบริหารงานบุคคล</b></p> <p>- ขาดบุคลากรที่ปฏิบัติหน้าที่โดยตรง การพัฒนา พนักงานเทศบาล ลูกจ้าง และพนักงานจ้างยังไม่ เหมาะสมและขาดความต่อเนื่อง และบุคลากรบาง ท่านปฏิบัติงานหลายหน้าที่ ทำให้การปฏิบัติงานไม่มี ประสิทธิภาพเท่าที่ควร</p> <p>- ระเบียบ กฎหมายที่เกี่ยวข้องกับการบริหารงาน บุคคลเปลี่ยนแปลงอยู่เสมอ อาจทำให้ผู้ปฏิบัติขาด ความรู้ความเข้าใจ</p> <p><b>๒) กิจกรรมงานพัฒนาและจัดเก็บรายได้</b></p> <p>- ระบบแผนที่ภาษียังไม่สมบูรณ์ ขาดความต่อเนื่อง ในการปฏิบัติงาน มีการเปลี่ยนแปลงข้อมูลผู้ถือครอง ที่ดินอยู่ตลอดเวลา</p> <p>- การดำเนินงานด้านการจัดเก็บภาษียังไม่เป็นไปตาม เป้าหมาย ไม่ครบถ้วน เนื่องจากมีการเปลี่ยนแปลง ระเบียบ กฎหมาย</p>	<p><b>ปัจจัยภายใน</b></p> <p>- ขาดบุคลากรที่ปฏิบัติหน้าที่โดยตรง การพัฒนา พนักงานเทศบาล ลูกจ้าง และพนักงานจ้างยังไม่ เหมาะสมและขาดความต่อเนื่อง และบุคลากร บางท่านปฏิบัติงานหลายหน้าที่ ทำให้การ ปฏิบัติงานไม่มีประสิทธิภาพเท่าที่ควร</p> <p><b>ปัจจัยภายนอก</b></p> <p>- ระเบียบ กฎหมายที่เกี่ยวข้องกับการบริหารงาน บุคคลเปลี่ยนแปลงอยู่เสมอ อาจทำให้ผู้ปฏิบัติขาด ความรู้ความเข้าใจ</p> <p><b>ปัจจัยภายใน</b></p> <p>- งานแผนที่ภาษียังไม่ครอบคลุมครบถ้วน เนื่องจาก อยู่ระหว่างปรับปรุงข้อมูลให้เป็นปัจจุบัน มีการ เปลี่ยนแปลงที่อยู่ที่ต้องชัดเจนทำให้ไม่สามารถ ติดตามทวงถามได้</p> <p>- เจ้าหน้าที่ผู้ปฏิบัติงานได้รับมอบหมายงานหลาย หน้าที่</p> <p><b>ปัจจัยภายนอก</b></p> <p>- ระเบียบกฎหมายมีการเปลี่ยนแปลง ทำให้ บุคลากรขาดความเข้าใจ ความชำนาญ ส่งผลให้ การจัดทำข้อมูลไม่สมบูรณ์</p>	<p>ด้านการ ดำเนินงาน</p> <p>ด้านการปฏิบัติ ตามกฎหมาย/ ระเบียบ</p> <p>ด้านการ ดำเนินงาน</p> <p>ด้านการปฏิบัติ ตามกฎหมาย/ ระเบียบ</p>

การระบุความเสี่ยงและปัจจัยเสี่ยง  
เทศบาลตำบลคลองแสนแสบ อำเภอบางน้ำเปรี้ยว จังหวัดฉะเชิงเทรา

ยุทธศาสตร์ (๑)	กลยุทธ์ (๒)	ความเสี่ยง (๓)	ปัจจัยเสี่ยง (๔)	ประเภทความ เสี่ยง (๕)
		<p><b>๓) กิจกรรมงานการเงินและบัญชี</b></p> <ul style="list-style-type: none"> <li>- หน่วยงานผู้เบิกไม่ศึกษาระเบียบ และหนังสือสั่งการที่เกี่ยวข้อง ทำให้เกิดความผิดพลาด ต้องแก้ไขฎีกา</li> </ul> <p><b>๔) กิจกรรมด้านการจัดซื้อจัดจ้างและงานพัสดุ</b></p> <ul style="list-style-type: none"> <li>- ระเบียบการปฏิบัติงานมีการเปลี่ยนแปลงอยู่เสมอทำให้ผู้ปฏิบัติงานขาดความรู้ ความเข้าใจที่ชัดเจน</li> <li>- ไม่มีการจัดทำแผน การบำรุงรักษาพัสดุ รวมถึงทรัพย์สินบางส่วนชำรุดเสียหาย</li> </ul>	<p><b>ปัจจัยภายใน</b></p> <ul style="list-style-type: none"> <li>- หน่วยงานผู้เบิกจัดทำเอกสารประกอบฎีกาเบิกจ่ายไม่ครบถ้วน วางฎีกาล่าช้าและเร่งด่วนทำให้หน่วยงานคลังมีระยะเวลาในการตรวจฎีกาน้อย</li> </ul> <p><b>ปัจจัยภายใน</b></p> <ul style="list-style-type: none"> <li>- หน่วยงานผู้เบิกจัดทำเอกสารเบิกจ่ายยังไม่ครบถ้วน</li> <li>- เจ้าหน้าที่ผู้ปฏิบัติงานขาดความเอาใจใส่ในการดูแลรักษาและควบคุมพัสดุ</li> <li>- การจัดส่งรายงานการตรวจสอบครุภัณฑ์ประจำปีมีความล่าช้า</li> </ul> <p><b>ปัจจัยภายนอก</b></p> <ul style="list-style-type: none"> <li>- ระเบียบ กฎหมายมีการเปลี่ยนแปลง</li> </ul>	<p>ด้านการดำเนินงาน</p> <p>ด้านการดำเนินงาน</p> <p>ด้านการปฏิบัติตามกฎหมาย/ระเบียบ</p>

การวิเคราะห์ระดับความเสี่ยง  
เทศบาลตำบลคลองแสนแสบ อำเภอบางน้ำเปรี้ยว จังหวัดฉะเชิงเทรา

ยุทธศาสตร์ (๑)	กลยุทธ์ (๒)	ความเสี่ยง (๓)	ปัจจัยเสี่ยง (๔)	ประเภท ความ เสี่ยง (๕)	การประเมินความเสี่ยง			
					โอกาส (๖)	ผลกระทบ (๗)	ระดับ ความเสี่ยง (๘)	ลำดับ ความเสี่ยง (๙)
๑.ยุทธศาสตร์การ พัฒนาด้าน โครงสร้างพื้นฐาน ทางเศรษฐกิจ	๑) พัฒนาระบบโครงสร้าง พื้นฐาน และระบบ สาธารณูปโภค สาธารณูปการให้ทั่วถึง และเพียงพอ ต่อความ ต้องการของประชาชน	๑) การขออนุญาตก่อสร้างอาคาร ดัดแปลงอาคาร หรือรื้อถอนอาคาร ยังมีผู้ ยื่นขออนุญาตบางรายเตรียมเอกสารไม่ ครบ ทำให้การยื่นขออนุญาตก่อสร้าง อาคาร ดัดแปลงอาคารหรือรื้อถอนอาคาร ล่าช้าออกไป	<b>ปัจจัยภายนอก</b> - การยื่นขออนุญาตก่อสร้างอาคาร ดัดแปลงอาคาร หรือรื้อถอนอาคาร ผู้ ขออนุญาตเตรียมเอกสารมาไม่ ครบถ้วน	ด้านการ ดำเนินงาน	๓	๓	๙	๒
					๔	๓	๑๒	๓
		๒) การควบคุมงานก่อสร้าง เจ้าหน้าที่ ผู้ปฏิบัติงานมีไม่เพียงพอต่อการปฏิบัติ หน้าที่ตามภารกิจที่ได้รับมอบหมาย และ ยังขาดความรู้ ความเข้าใจเรื่องกฎหมาย และกฎระเบียบที่ออกมาใช้ในปัจจุบัน อาจทำให้งานก่อสร้างไม่มีประสิทธิภาพ ไม่ได้มาตรฐานตามที่กำหนด	<b>ปัจจัยภายใน</b> - เจ้าหน้าที่ผู้ปฏิบัติงานมีไม่เพียงพอ ทำให้ไม่สามารถปฏิบัติหน้าที่ในเวลา เดียวกันได้	ด้านการ ดำเนินงาน				

การวิเคราะห์ระดับความเสี่ยง  
เทศบาลตำบลคลองแสนแสบ อำเภอบางน้ำเปรี้ยว จังหวัดฉะเชิงเทรา

ยุทธศาสตร์ (๑)	กลยุทธ์ (๒)	ความเสี่ยง (๓)	ปัจจัยเสี่ยง (๔)	ประเภท ความเสี่ยง (๕)	การประเมินความเสี่ยง			
					โอกาส (๖)	ผลกระทบ (๗)	ระดับ ความเสี่ยง (๘)	ลำดับ ความเสี่ยง (๙)
๒.ยุทธศาสตร์การ พัฒนาด้านการจัด ระเบียบชุมชน/ สังคม และการ รักษาความสงบ เรียบร้อย	๑) ส่งเสริมและสนับสนุน การมีส่วนร่วมของ ประชาชน และความ ร่วมมือของหน่วยงานต่างๆ ในการป้องกันและแก้ไข ปัญหาเสพติด โดยยึด หลัก “รวมพลังแผ่นดิน ขจัดสิ้น ยาเสพติด”	๑) กิจกรรมป้องกันและบรรเทาสา ธารณภัย - ประชาชนยังขาดความรู้ ความเข้าใจ ในการบริหารจัดการกรณีเกิดภัยพิบัติ - ช่วงฤดูมรสุมประชาชนได้รับความ เดือดร้อนจากवादภัยและน้ำท่วมซัง บ้านเรือนและเส้นทางการสัญจร - อุปกรณ์ในการช่วยเหลือผู้ประสบภัย ยังไม่เพียงพอ	<b>ปัจจัยภายใน</b> - ครุภัณฑ์ยานพาหนะ วัสดุอุปกรณ์ เครื่องใช้ในงานป้องกันและบรรเทาสา ธารณภัยมีสภาพเก่า ไม่ทันสมัย และ ไม่เพียงพอต่อการใช้งานเมื่อเกิดเหตุ สาธารณภัย  <b>ปัจจัยภายนอก</b> - เกิดจากภัยธรรมชาติ ภัยแล้ง वादภัย ตลอดจน อัคคีภัย ซึ่งการให้ความ ช่วยเหลือผู้ประสบภัยล่าช้า ทำให้ ผู้ประสบภัยได้รับความเดือดร้อน  - ประชาชนขาดความรู้ ความเข้าใจใน การป้องกันและบรรเทาสาธารณภัย เบื้องต้น	ด้าน การเงิน	๓	๓	๙	๒
				ด้านการ ปฏิบัติตาม กฎหมาย/ ระเบียบ	๔	๓	๑๒	๓
				ด้านการ ดำเนินการ	๓	๓	๙	๒

การวิเคราะห์ระดับความเสี่ยง  
เทศบาลตำบลคลองแสนแสบ อำเภอบางน้ำเปรี้ยว จังหวัดฉะเชิงเทรา

ยุทธศาสตร์ (๑)	กลยุทธ์ (๒)	ความเสี่ยง (๓)	ปัจจัยเสี่ยง (๔)	ประเภท ความ เสี่ยง (๕)	การประเมินความเสี่ยง			
					โอกาส (๖)	ผลกระทบ (๗)	ระดับ ความเสี่ยง (๘)	ลำดับ ความเสี่ยง (๙)
๓.ยุทธศาสตร์การ พัฒนาด้านการ บริหารจัดการ ทรัพยากร ธรรมชาติและ สิ่งแวดล้อมอย่าง ยั่งยืน	๑) การบริหารจัดการและ ส่งเสริมการมีส่วนร่วม ของทุกภาคส่วนต่อการ รับผิดชอบดูแลทรัพยากร ธรรมชาติและสิ่งแวดล้อม และการจัดการขยะมูล ฝอยให้ถูกสุขลักษณะ	๑) กิจกรรมการจัดเก็บขยะ รักษาความ สะอาด - ปริมาณขยะมีเพิ่มขึ้น และการทิ้งขยะ ไม่ได้มีการคัดแยกก่อนนำมาทิ้ง  ๒) กิจกรรมลดภาวะโลกร้อน - การกำจัดขยะและการเผาขยะ (เผา ต่อซัง) ของประชาชน ไม่ถูกวิธี ทำให้เกิด ปัญหาหมอกควันในพื้นที่	<u>ปัจจัยภายนอก</u> - การจัดเก็บขยะล่าช้าไม่เป็นไปตาม แผน  <u>ปัจจัยภายนอก</u> - ประชาชนยังไม่ให้ความสำคัญใน การลดปัญหาโลกร้อนเท่าที่ควร ยังคง มีการเผาขยะกันอย่างต่อเนื่องทำให้ เกิดปัญหาหมอกควันภายในพื้นที่	ด้านการ ดำเนินงาน	๔	๓	๑๒	๓
				ด้านการ ดำเนินงาน	๒	๒	๔	๒

**การวิเคราะห์ระดับความเสี่ยง**  
**เทศบาลตำบลคลองแสนสุข อำเภอบางน้ำเปรี้ยว จังหวัดฉะเชิงเทรา**

ยุทธศาสตร์ (๑)	กลยุทธ์ (๒)	ความเสี่ยง (๓)	ปัจจัยเสี่ยง (๔)	ประเภท ความเสี่ยง (๕)	การประเมินความเสี่ยง			
					โอกาส (๖)	ผลกระทบ (๗)	ระดับ ความเสี่ยง (๘)	ลำดับ ความเสี่ยง (๙)
๔.ยุทธศาสตร์การ พัฒนาด้านการ ส่งเสริมคุณภาพ ชีวิต การศึกษา ศิลปะ วัฒนธรรม ประเพณี และภูมิ ปัญญาท้องถิ่น และ เทิดทูน พิทักษ์ รักษาสถาบันชาติ ศาสนา พระมหากษัตริย์	๑) การพัฒนาคุณภาพชีวิต สังคม และเป็นอยู่ ส่งเสริมและพัฒนา การศึกษา กีฬา นันทนาการ ศาสนา ศิลปวัฒนธรรม จารีตประเพณี และภูมิ ปัญญาท้องถิ่น	๑) กิจกรรมการจ่ายเบี้ยยังชีพ - เกิดจากผู้สูงอายุ ผู้พิการ และผู้ป่วย เอดส์ เสียชีวิต แต่ไม่ได้รับแจ้ง การ เสียชีวิต - ผู้สูงอายุ ผู้พิการ และผู้ป่วยเอดส์ มี การย้ายระหว่างปี - เจ้าหน้าที่ผู้ปฏิบัติงานมีไม่เพียงพอ ทำ ให้ไม่สามารถปฏิบัติหน้าที่ในเวลา เดียวกันได้	<b>ปัจจัยภายนอก</b> - ผู้สูงอายุ คนพิการ และผู้ป่วยเอดส์ เสียชีวิตทั้งในและนอกพื้นที่แล้วญาติ ไม่ได้แจ้งเจ้าหน้าที่ทราบภายในเดือนที่ เสียชีวิตและขาดความร่วมมือในการ แจ้งข้อมูลการเปลี่ยนแปลงที่อยู่ ทำให้ เจ้าหน้าที่ไม่ได้ทำการระงับการจ่ายเงิน ยังคงจ่ายเบี้ยยังชีพให้ทุกเดือนอย่าง ต่อเนื่อง ทำให้ราชการเกิดความ เสียหาย และเกิดความยุ่งยากเมื่อต้อง เรียกเงินคืน	ด้าน การเงิน	๕	๕	๒๕	๔
			<b>ปัจจัยภายใน</b> - เจ้าหน้าที่ผู้ปฏิบัติงานมีไม่เพียงพอ ทำให้ไม่สามารถปฏิบัติหน้าที่ในเวลา เดียวกันได้	ด้านการ ดำเนินงาน	๒	๒	๔	๒

การวิเคราะห์ระดับความเสี่ยง  
เทศบาลตำบลคลองแสนแสบ อำเภอบางน้ำเปรี้ยว จังหวัดฉะเชิงเทรา

ยุทธศาสตร์ (๑)	กลยุทธ์ (๒)	ความเสี่ยง (๓)	ปัจจัยเสี่ยง (๔)	ประเภท ความ เสี่ยง (๕)	การประเมินความเสี่ยง			
					โอกาส (๖)	ผลกระทบ (๗)	ระดับ ความเสี่ยง (๘)	ลำดับ ความเสี่ยง (๙)
		<p><b>๒) กิจกรรมการจัดทำแผนพัฒนาท้องถิ่น</b></p> <p>- การจัดทำประชาคมท้องถิ่น ประชาชนไม่เห็นถึงความสำคัญในการเข้าร่วมประชุม</p> <p>- จำนวนโครงการในแผนพัฒนามีจำนวนมากเกินงบประมาณที่จะดำเนินการ</p> <p>- ระเบียบ กฎหมายต่างๆ มีการเปลี่ยนแปลงอยู่เสมอ</p>	<p><b>ปัจจัยภายนอก</b></p> <p>- ประชาชนเข้าร่วมการประชุมประชาคมหมู่บ้านเพื่อจัดทำแผนพัฒนาท้องถิ่นไม่ค่อยมีความเข้าใจและให้ความสำคัญในการเสนอแนะแนวทางความคิดเห็นหรือปัญหาความต้องการ ซึ่งคิดว่าเป็นหน้าที่ของผู้นำและสมาชิกสภาเทศบาลฯ ที่จะต้องเสนอโครงการเข้าสู่แผนฯ</p> <p><b>ปัจจัยภายใน</b></p> <p>- จำนวนงบประมาณมีอยู่จำกัด ไม่เพียงพอ ต่อการดำเนินงาน</p> <p><b>ปัจจัยภายนอก</b></p> <p>- ระเบียบ กฎหมาย และแนวทางการปฏิบัติที่เกี่ยวข้องกับงานนโยบายและแผนมีการเปลี่ยนแปลงอยู่เสมอ</p>	<p>ด้านการดำเนินงาน</p> <p>ด้านการเงิน</p> <p>ด้านการปฏิบัติตามกฎหมาย/ระเบียบ</p>	๔	๓	๑๒	๓
					๓	๓	๙	๒
					๓	๓	๙	๒

การวิเคราะห์ระดับความเสี่ยง  
เทศบาลตำบลคลองแสนแสบ อำเภอบางน้ำเปรี้ยว จังหวัดฉะเชิงเทรา

ยุทธศาสตร์ (๑)	กลยุทธ์ (๒)	ความเสี่ยง (๓)	ปัจจัยเสี่ยง (๔)	ประเภท ความ เสี่ยง (๕)	การประเมินความเสี่ยง			
					โอกาส (๖)	ผลกระทบ (๗)	ระดับ ความเสี่ยง (๘)	ลำดับ ความเสี่ยง (๙)
		<p>๓) กิจกรรมด้านงานส่งเสริมสุขภาพและสาธารณสุข</p> <p>- ภารกิจและปริมาณงานด้านส่งเสริมสุขภาพและสาธารณสุข มีจำนวนมากครอบคลุมหลายด้าน แต่เนื่องจากเจ้าหน้าที่มีไม่เพียงพอ ทำให้การดำเนินงานยังทำได้ไม่ครอบคลุมและทั่วถึง</p>	<p><u>ปัจจัยภายใน</u></p> <p>- เจ้าหน้าที่ผู้ปฏิบัติงานมีไม่เพียงพอ ทำให้ไม่สามารถปฏิบัติหน้าที่ในเวลาเดียวกันได้</p>	<p>ด้านการดำเนินงาน</p>	๔	๓	๑๒	๓
		<p>๔) กิจกรรมการป้องกันและช่วยเหลือประชาชนจากภัยโรคติดต่อ</p> <p>- มีโรคติดต่อเกิดขึ้นใหม่ ประชาชนขาดความรู้ความเข้าใจในการป้องกันและควบคุมการแพร่ระบาด ขาดแคลนวัสดุและอุปกรณ์ในการควบคุมโรค</p>	<p><u>ปัจจัยภายใน</u></p> <p>- ขาดแคลนวัสดุอุปกรณ์ในการควบคุมโรค</p>	<p>ด้านการดำเนินงาน</p>	๓	๓	๙	๒
			<p><u>ปัจจัยภายนอก</u></p> <p>- เนื่องจากประชาชนยังมีพฤติกรรมเสี่ยง และยังขาดการดูแลสุขภาพอย่างถูกวิธีและต่อเนื่อง</p>	<p>ด้านการดำเนินงาน</p>	๓	๓	๙	๒



การวิเคราะห์ระดับความเสี่ยง  
 เทศบาลตำบลคลองแสนแสบ อำเภอบางน้ำเปรี้ยว จังหวัดฉะเชิงเทรา

ยุทธศาสตร์ (๑)	กลยุทธ์ (๒)	ความเสี่ยง (๓)	ปัจจัยเสี่ยง (๔)	ประเภท ความ เสี่ยง (๕)	การประเมินความเสี่ยง			
					โอกาส (๖)	ผลกระทบ (๗)	ระดับ ความเสี่ยง (๘)	ลำดับ ความเสี่ยง (๙)
๕.ยุทธศาสตร์การ พัฒนาด้านการ ส่งเสริมการลงทุน พาณิชย์กรรม การ ท่องเที่ยวและการ ขนส่ง	๑) ส่งเสริมและพัฒนาก เกษตร และสร้างอาชีพ เพื่อเพิ่มรายได้ให้ก ประชาชน ตามแนว ปรัชญาเศรษฐกิจพอเพียง ๒) ส่งเสริมและสนับสนุน พัฒนาการท่องเที่ยว	- ด้านการ ศึกษาและปฐมวัยของศูนย์ พัฒนาเด็กเล็กวัดเกตศโมสรพบว่าเด็ก นักเรียนยังขาดความรู้ ความเข้าใจในการ ดูแลปวีติโอการจัดแผนประสภารณใน หน่วยการเรียนรู้และการทำใงาน  ๑) กิจกรรมส่งเสริมอาชีพแก่ชุมชน - ประชาชนขาดความรู้เพื่อไปพัฒนา อาชีพเพื่อเพิ่มผลผลิต ขาดเงินทุนและ อุปกรณ์ในการประกอบอาชีพ	<b>ปัจจัยภายใน</b> - เด็กนักเรียนยังขาดความเข้าใจในหน่วย การเรียนรู้ และการทำใงานยังมี ข้อผิดพลาด	ด้านการ ดำเนินงาน	๓	๓	๙	๒
			<b>ปัจจัยภายนอก</b> - ประชาชนในชุมชนขาดศักยภาพใน การบริหารจัดการ ทำให้ผลการ ดำเนินงานไม่บรรลุวัตถุประสงค์และ ล้มเลิกไป	ด้านการ ดำเนินงาน	๒	๒	๔	๒

การวิเคราะห์ระดับความเสี่ยง  
เทศบาลตำบลคลองแสนแสบ อำเภอบางน้ำเปรี้ยว จังหวัดฉะเชิงเทรา

ยุทธศาสตร์ (๑)	กลยุทธ์ (๒)	ความเสี่ยง (๓)	ปัจจัยเสี่ยง (๔)	ประเภท ความ เสี่ยง (๕)	การประเมินความเสี่ยง			
					โอกาส (๖)	ผลกระทบ (๗)	ระดับ ความเสี่ยง (๘)	ลำดับ ความเสี่ยง (๙)
๖.ยุทธศาสตร์การ พัฒนาด้านการ บริหารกิจการ บ้านเมืองและ สังคม ที่ดี	๑) พัฒนาการใช้ เทคโนโลยี สารสนเทศ และการสื่อสาร ให้ ประชาชนสามารถเข้าถึง ได้อย่างเท่าเทียมกัน เพื่อ กระจายองค์ความรู้ และ นำไปสู่การเรียนรู้ได้ใน อนาคต ๒) บริหารจัดการองค์กร ตามหลักการบริหาร จัดการที่ดี (Good Governance)	๑) กิจกรรมด้านการบริหารงานบุคคล - การพัฒนาพนักงานเทศบาล ลูกจ้าง และพนักงานจ้างยังไม่เหมาะสมและขาด ความต่อเนื่อง และบุคลากรบางท่าน ปฏิบัติงานหลายหน้าที่ ทำให้การ ปฏิบัติงานไม่มีประสิทธิภาพเท่าที่ควร  - ระเบียบ กฎหมายที่เกี่ยวข้องกับการ บริหารงานบุคคลเปลี่ยนแปลงอยู่เสมอ อาจทำให้ผู้ปฏิบัติขาดความรู้ความเข้าใจ	<u>ปัจจัยภายใน</u> - การพัฒนาพนักงานเทศบาล ลูกจ้าง และพนักงานจ้างยังไม่เหมาะสมและ ขาดความต่อเนื่อง และบุคลากรบาง ท่านปฏิบัติงานหลายหน้าที่ ทำให้ การปฏิบัติงานไม่มีประสิทธิภาพ เท่าที่ควร	ด้านการ ดำเนินงาน	๓	๓	๙	๒
			<u>ปัจจัยภายนอก</u> - ระเบียบ กฎหมายที่เกี่ยวข้องกับการ บริหารงานบุคคลเปลี่ยนแปลงอยู่เสมอ อาจทำให้ผู้ปฏิบัติขาดความรู้ความ เข้าใจ	ด้านการ ปฏิบัติตาม กฎหมาย/ ระเบียบ	๒	๒	๔	๒

การวิเคราะห์ระดับความเสี่ยง  
เทศบาลตำบลคลองแสนแสบ อำเภอบางน้ำเปรี้ยว จังหวัดฉะเชิงเทรา

ยุทธศาสตร์ (๑)	กลยุทธ์ (๒)	ความเสี่ยง (๓)	ปัจจัยเสี่ยง (๔)	ประเภท ความ เสี่ยง (๕)	การประเมินความเสี่ยง			
					โอกาส (๖)	ผลกระทบ (๗)	ระดับ ความเสี่ยง (๘)	ลำดับ ความเสี่ยง (๙)
		<p>๒) กิจกรรมงานพัฒนาและจัดเก็บรายได้</p> <p>- ระบบแผนที่ภาษียังไม่สมบูรณ์ ขาดความต่อเนื่องในการปฏิบัติงาน มีการเปลี่ยนแปลงข้อมูลผู้ถือครองที่ดินอยู่ตลอดเวลา</p> <p>- การดำเนินงานด้านการจัดเก็บภาษียังไม่เป็นไปตามเป้าหมาย ไม่ครบถ้วน เนื่องจากมีการเปลี่ยนแปลงระเบียบกฎหมาย</p>	<p><b>ปัจจัยภายใน</b></p> <p>- งานแผนที่ ภาษียังไม่ครอบคลุมครบถ้วน เนื่องจากอยู่ระหว่างปรับปรุงข้อมูลให้เป็นปัจจุบัน มีการเปลี่ยนแปลงที่อยู่ที่ต้องชัดเจนทำให้ไม่สามารถติดตามทวงถามได้</p> <p>- เจ้าหน้าที่ปฏิบัติงานได้รับมอบหมายงานหลายหน้าที่</p> <p><b>ปัจจัยภายนอก</b></p> <p>- ระเบียบกฎหมายมีการเปลี่ยนแปลงทำให้บุคลากรขาดความเข้าใจ ความชำนาญ ส่งผลให้การจัดทำข้อมูลไม่สมบูรณ์</p>	<p>ด้านการดำเนินงาน</p> <p>ด้านการปฏิบัติตามกฎหมาย/ระเบียบ</p>	๓	๓	๙	๒
					๒	๒	๔	๒

การวิเคราะห์ระดับความเสี่ยง  
เทศบาลตำบลคลองแสนแสบ อำเภอบางน้ำเปรี้ยว จังหวัดฉะเชิงเทรา

ยุทธศาสตร์ (๑)	กลยุทธ์ (๒)	ความเสี่ยง (๓)	ปัจจัยเสี่ยง (๔)	ประเภท ความ เสี่ยง (๕)	การประเมินความเสี่ยง			
					โอกาส (๖)	ผลกระทบ (๗)	ระดับ ความเสี่ยง (๘)	ลำดับ ความเสี่ยง (๙)
		<p>๓) กิจกรรมงานการเงินและบัญชี</p> <ul style="list-style-type: none"> <li>- หน่วยงานผู้เบิกไม่ศึกษาระเบียบและหนังสือสั่งการที่เกี่ยวข้อง ทำให้เกิดความผิดพลาด ต้องแก้ไขฎีกา</li> </ul>	<p><u>ปัจจัยภายใน</u></p> <ul style="list-style-type: none"> <li>- หน่วยงานผู้เบิกจัดทำเอกสารประกอบฎีกาเบิกจ่ายไม่ครบถ้วน วางฎีกาล่าช้าและเร่งด่วนทำให้หน่วยงานคลังมีระยะเวลาในการตรวจฎีกาน้อย</li> </ul>	ด้านการดำเนินงาน	๓	๓	๙	๒
		<p>๔) กิจกรรมด้านการจัดซื้อจัดจ้างและงานพัสดุ</p> <ul style="list-style-type: none"> <li>- ระเบียบการปฏิบัติงานมีการเปลี่ยนแปลงอยู่เสมอทำให้ผู้ปฏิบัติงานขาดความรู้ ความเข้าใจที่ชัดเจน</li> <li>- ไม่มีการจัดทำแผน การบำรุงรักษาพัสดุ รวมถึงทรัพย์สินบางส่วนชำรุดเสียหาย</li> </ul>	<p><u>ปัจจัยภายใน</u></p> <ul style="list-style-type: none"> <li>- หน่วยงานผู้เบิกจัดทำเอกสารเบิกจ่ายยังไม่ครบถ้วน</li> <li>- เจ้าหน้าที่ผู้ปฏิบัติงานขาดความเอาใจใส่ในการดูแลรักษาและควบคุมพัสดุ</li> <li>- การจัดส่งรายงานการตรวจสอบครุภัณฑ์ประจำปีมีความล่าช้า</li> </ul> <p><u>ปัจจัยภายนอก</u></p> <ul style="list-style-type: none"> <li>- ระเบียบ กฎหมายมีการเปลี่ยนแปลง</li> </ul>	ด้านการดำเนินงาน	๓	๓	๙	๒
			<p><u>ปัจจัยภายนอก</u></p> <ul style="list-style-type: none"> <li>- ระเบียบ กฎหมายมีการเปลี่ยนแปลง</li> </ul>	ด้านการปฏิบัติตามกฎหมาย/ระเบียบ	๒	๒	๔	๒

แผนบริหารจัดการความเสี่ยง ประจำปีงบประมาณ พ.ศ. ๒๕๖๕  
เทศบาลตำบลคลองแสนแสบ อำเภอบางน้ำเปรี้ยว จังหวัดฉะเชิงเทรา

ความเสี่ยง (๑)	ปัจจัยเสี่ยง (๒)	ระดับ ความเสี่ยง (๓)	ประเภท ความเสี่ยง (๔)	มาตรการดำเนินการจัดการความเสี่ยง/ แนวทางแก้ไข (๕)	ระยะเวลาดำเนินการ	ผู้รับผิดชอบ
					(๖)	(๗)
๑) การขออนุญาตก่อสร้างอาคาร ดัดแปลงอาคาร หรือรื้อรอน อาคาร ยังมีผู้ยื่นขออนุญาตบาง รายเตรียมเอกสารไม่ครบ ทำให้ การยื่นขออนุญาตก่อสร้างอาคาร ดัดแปลงอาคารหรือรื้อรอน อาคาร ล่าช้าออกไป	<b>ปัจจัยภายนอก</b> - การยื่นขออนุญาตก่อสร้างอาคาร ดัดแปลงอาคาร หรือรื้อรอน อาคาร ผู้ขออนุญาตเตรียมเอกสาร มาไม่ครบถ้วน	๙	ด้านการ ดำเนินงาน	๑. ให้คำแนะนำแก่ประชาชนผู้มาขอรับ บริการ ๒. ประชาสัมพันธ์ข้อมูลข่าวสารให้ ประชาชนทราบอย่างทั่วถึง	๑ ต.ค.๖๔-๓๐ ก.ย.๖๕	กองช่าง
๒) การควบคุมงานก่อสร้าง เจ้าหน้าที่ ผู้ปฏิบัติงานมีไม่ เพียงพอต่อการปฏิบัติหน้าที่ตาม ภารกิจที่ได้รับมอบหมาย และยังมี ขาดความรู้ ความเข้าใจเรื่อง กฎหมายและกฎระเบียบที่ ออกมาใช้ในปัจจุบัน อาจทำให้ งานก่อสร้างไม่มีประสิทธิภาพ ไม่ได้มาตรฐานตามที่กำหนด	<b>ปัจจัยภายใน</b> - การปฏิบัติงานด้านการควบคุม การก่อสร้างขาดความคล่องตัว เกิดความล่าช้า	๑๒	ด้านการ ดำเนินงาน	๑. ประชาสัมพันธ์รับโอน (ย้าย) ข้าราชการ มาดำรงตำแหน่งที่ว่าง เพื่อให้การทำงานมี ประสิทธิภาพมากยิ่งขึ้น ๒. กำชับให้เจ้าหน้าที่ผู้ปฏิบัติงานศึกษา ระเบียบใหม่ๆ รวมทั้งส่งเจ้าหน้าที่เข้ารับ การฝึกอบรม ๓. จัดทำข้อมูลด้านงานออกแบบและ ควบคุมงานก่อสร้างให้ประชาชนได้รับ ทราบ	๑ ต.ค.๖๔-๓๐ ก.ย.๖๕	กองช่าง

**แผนบริหารจัดการความเสี่ยง ประจำปีงบประมาณ พ.ศ. ๒๕๖๕**  
**เทศบาลตำบลคลองแสนแสบ อำเภอบางน้ำเปรี้ยว จังหวัดฉะเชิงเทรา**

ความเสี่ยง (๑)	ปัจจัยเสี่ยง (๒)	ระดับ ความเสี่ยง (๓)	ประเภท ความเสี่ยง (๔)	มาตรการดำเนินการจัดการความเสี่ยง/ แนวทางแก้ไข (๕)	ระยะเวลาดำเนินการ	ผู้รับผิดชอบ
					(๖)	(๗)
<b>๔) กิจกรรมป้องกันและบรรเทา สาธารณภัย</b> - ประชาชนยังขาดความรู้ ความเข้าใจในการบริหารจัดการ กรณีเกิดภัยพิบัติ - ช่วงฤดูมรสุมประชาชนได้รับความเดือดร้อนจากวาตภัยและ น้ำท่วมขังบ้านเรือนและเส้นทาง การสัญจร - อุปกรณ์ในการช่วยเหลือ ผู้ประสบภัยยังไม่เพียงพอ	<b>ปัจจัยภายใน</b> - ครุภัณฑ์ยานพาหนะ วัสดุ อุปกรณ์ เครื่องใช้ในงานป้องกัน และบรรเทาสาธารณภัยมีสภาพ เก่า ไม่ทันสมัย และไม่เพียงพอต่อ การใช้งานเมื่อเกิดเหตุสาธารณภัย	๙	ด้านการเงิน	๑. จัดทำคำสั่งแต่งตั้งเจ้าหน้าที่อยู่เวรระวัง เหตุ รับเรื่องราวร้องทุกข์จากประชาชน กรณีเกิดเหตุภัยพิบัติต่าง ๆ ๒. จัดทำเอกสารเผยแพร่ให้ความรู้กับ ประชาชนเรื่องการบริหารจัดการเมื่อเกิด ภัยพิบัติ ๓. ให้ความรู้แก่บุคลากรทั้งภาครัฐและ อาสาสมัครให้มีความรู้เพิ่มมากขึ้นและ ต่อเนื่อง ๔. จัดหาวัสดุครุภัณฑ์เพื่องานป้องกันและ บรรเทาสาธารณภัยให้เพียงพอ	๑ ต.ค.๖๔-๓๐ ก.ย.๖๕	สำนักปลัด
	<b>ปัจจัยภายนอก</b> - เกิดจากภัยธรรมชาติ ภัยแล้ง วาตภัย ตลอดจน อัคคีภัย ซึ่งการ ให้ความช่วยเหลือผู้ประสบภัย ล่าช้า ทำให้ผู้ประสบภัยได้รับความ เดือดร้อน - ประชาชนขาดความรู้ ความเข้าใจ ในการป้องกันและบรรเทาสาธารณ ภัยเบื้องต้น	๑๒	ด้านการ ปฏิบัติตาม กฎหมาย/ ระเบียบ			
			๙	ด้านการ ดำเนินการ		

แผนบริหารจัดการความเสี่ยง ประจำปีงบประมาณ พ.ศ. ๒๕๖๕  
เทศบาลตำบลคลองแสนแสบ อำเภอบางน้ำเปรี้ยว จังหวัดฉะเชิงเทรา

ความเสี่ยง (๑)	ปัจจัยเสี่ยง (๒)	ระดับ ความเสี่ยง (๓)	ประเภท ความเสี่ยง (๔)	มาตรการดำเนินการจัดการความเสี่ยง/ แนวทางแก้ไข (๕)	ระยะเวลาดำเนินการ	ผู้รับผิดชอบ
					(๖)	(๗)
<b>๕) กิจกรรมการจัดเก็บขยะรักษาความสะอาด</b> - ปริมาณขยะมีเพิ่มขึ้น และการทิ้งขยะไม่ได้มีการคัดแยกก่อนนำมาทิ้ง	<b>ปัจจัยภายนอก</b> - การจัดเก็บขยะล่าช้าไม่เป็นไปตามแผน	๑๒	ด้านการดำเนินงาน	๑. รณรงค์ประชาสัมพันธ์และส่งเสริมให้ประชาชนมีส่วนร่วมในการกำจัดขยะและคัดแยกขยะก่อนนำมาทิ้ง ๒. จัดทำแผนปฏิบัติงานการจัดเก็บขยะในแต่ละวัน ๓. ประชาสัมพันธ์แผนการจัดเก็บขยะให้ประชาชนรับทราบ	๑ ต.ค.๖๔-๓๐ ก.ย.๖๕	สำนักปลัด
<b>๖) กิจกรรมลดภาวะโลกร้อน</b> - การกำจัดขยะและการเผาขยะ (เผาตอซัง) ของประชาชนไม่ถูกวิธี ทำให้เกิดปัญหาหมอกควันในพื้นที่	<b>ปัจจัยภายนอก</b> - ประชาชนยังไม่ให้ความสำคัญในการลดปัญหาโลกร้อนเท่าที่ควร ยังคงมีการเผาขยะกันอย่างต่อเนื่องทำให้เกิดปัญหาหมอกควันภายในพื้นที่	๔	ด้านการดำเนินงาน	๑. ให้ความรู้เกี่ยวกับการจัดการขยะที่ถูกวิธีลดการเผาขยะ ๒. รณรงค์ให้เห็นถึงโทษและพิษภัยของการเผาขยะ ๓. จัดให้มีกิจกรรมในการส่งเสริมความรู้ความเข้าใจให้เห็นถึงประโยชน์และความสำคัญของทรัพยากรธรรมชาติและสิ่งแวดล้อม	๑ ต.ค.๖๔-๓๐ ก.ย.๖๕	สำนักปลัด

**แผนบริหารจัดการความเสี่ยง ประจำปีงบประมาณ พ.ศ. ๒๕๖๕**  
**เทศบาลตำบลคลองแสนแสบ อำเภอบางน้ำเปรี้ยว จังหวัดฉะเชิงเทรา**

ความเสี่ยง (๑)	ปัจจัยเสี่ยง (๒)	ระดับ ความเสี่ยง (๓)	ประเภท ความเสี่ยง (๔)	มาตรการดำเนินการจัดการความเสี่ยง/ แนวทางแก้ไข (๕)	ระยะเวลาดำเนินการ	ผู้รับผิดชอบ
					(๖)	(๗)
<b>๗) กิจกรรมการจ่ายเบี้ยยังชีพ</b> - เกิดจากผู้สูงอายุ ผู้พิการ และผู้ป่วยเอดส์ เสียชีวิต แต่ไม่ได้รับแจ้งการเสียชีวิต - ผู้สูงอายุ ผู้พิการ และผู้ป่วยเอดส์ มีการย้ายระหว่างปี - เจ้าหน้าที่ ผู้ปฏิบัติงานมีไม่เพียงพอ ทำให้ไม่สามารถปฏิบัติหน้าที่ในเวลาเดียวกันได้	<b>ปัจจัยภายนอก</b> - ผู้สูงอายุ คนพิการ และผู้ป่วยเอดส์ เสียชีวิตทั้งในและนอกพื้นที่แล้วญาติไม่ได้แจ้งเจ้าหน้าที่ทราบภายในเดือนที่เสียชีวิตและขาดความร่วมมือในการแจ้งข้อมูลการเปลี่ยนแปลงที่อยู่ ทำให้เจ้าหน้าที่ไม่ได้ทำการระงับการจ่ายเงิน ยังคงจ่ายเบี้ยยังชีพให้ทุกเดือนอย่างต่อเนื่อง ทำให้ราชการเกิดความเสียหาย และเกิดความยุ่งยากเมื่อต้องเรียกเงินคืน	๒๕	ด้านการเงิน	๑. ขอความร่วมมือจากงานทะเบียนราษฎร ให้แจ้งข้อมูลเป็นประจำ ๒. ตรวจสอบโดยการให้มีการแสดงตนในเดือนกันยายนของทุกปี	๑ ต.ค.๖๔-๓๐ ก.ย.๖๕	สำนักปลัด
	<b>ปัจจัยภายใน</b> - เจ้าหน้าที่ ผู้ปฏิบัติงานมีไม่เพียงพอ ทำให้ไม่สามารถปฏิบัติหน้าที่ในเวลาเดียวกันได้	๔	ด้านการดำเนินงาน	๑. จัดทำคำสั่งมอบหมายงานให้ชัดเจน เพื่อให้เจ้าหน้าที่ผู้ปฏิบัติงาน สามารถปฏิบัติงานที่ได้รับมอบหมายได้อย่างเต็มที่	๑ ต.ค.๖๔-๓๐ ก.ย.๖๕	สำนักปลัด

**แผนบริหารจัดการความเสี่ยง ประจำปีงบประมาณ พ.ศ. ๒๕๖๕**  
**เทศบาลตำบลคลองแสนสุข อำเภอบางน้ำเปรี้ยว จังหวัดฉะเชิงเทรา**

ความเสี่ยง (๑)	ปัจจัยเสี่ยง (๒)	ระดับ ความเสี่ยง (๓)	ประเภท ความเสี่ยง (๔)	มาตรการดำเนินการจัดการความเสี่ยง/ แนวทางแก้ไข (๕)	ระยะเวลาดำเนินการ	ผู้รับผิดชอบ
					(๖)	(๗)
<b>๘) กิจกรรมการจัดทำแผนพัฒนา ท้องถิ่น</b> - การจัดทำประชาคมท้องถิ่น ประชาชนไม่เห็นถึงความสำคัญ ในการเข้าร่วมประชุม  - จำนวนโครงการใน แผนพัฒนามีจำนวนมากเกิน งบประมาณที่จะดำเนินการ  - ระเบียบ กฎหมายต่างๆ มี การเปลี่ยนแปลงอยู่เสมอ	<b>ปัจจัยภายนอก</b> - ประชาชนเข้าร่วมการประชุม ประชาคมหมู่บ้านเพื่อจัดทำ แผนพัฒนาท้องถิ่นไม่ค่อยมีความ เข้าใจและให้ความสำคัญในการ เสนอแนะแนวทางการคิดเห็น หรือปัญหาความต้องการ ซึ่งคิด ว่าเป็นหน้าที่ของผู้นำและสมาชิก สภาเทศบาลฯ ที่จะต้องเสนอ โครงการเข้าสู่แผนฯ	๑๒	ด้านการ ดำเนินงาน	๑. ประชาสัมพันธ์ให้ประชาชนเห็นถึง ประโยชน์ของการเข้าร่วมแสดงความคิดเห็น พัฒนาชุมชนของตน โดยการปิดประกาศ แผ่นพับ จัดเวทีประชาคมทุกหมู่บ้าน โดยใช้เวลาในช่วงตอนเย็น ซึ่งเป็นเวลาที่ ประชาชนเริ่มว่างจากการทำภารกิจต่างๆ	๑ ต.ค.๖๔-๓๐ ก.ย.๖๕	สำนักปลัด
	<b>ปัจจัยภายใน</b> - จำนวนงบประมาณมีอยู่จำกัด ไม่ เพียงพอ ต่อการดำเนินงาน	๙	ด้านการเงิน	๑. ปรับปรุงแผนพัฒนาท้องถิ่น ให้เป็นแผน ที่ตรงตามความต้องการของประชาชน และ เป็นแผนที่มีประสิทธิภาพ	๑ ต.ค.๖๔-๓๐ ก.ย.๖๕	สำนักปลัด
	<b>ปัจจัยภายนอก</b> - ระเบียบ กฎหมาย และแนวทาง การปฏิบัติที่เกี่ยวข้องกับงาน นโยบาย และ แผน มี การ เปลี่ยนแปลงอยู่เสมอ	๙	ด้านการ ปฏิบัติตาม กฎหมาย/ ระเบียบ	๑. พัฒนาบุคลากรที่ รับผิดชอบงาน นโยบายและแผน โดยการส่งเข้าร่วม ประชุม อบรม สัมมนาต่างๆ ที่เกี่ยวข้อง กับการปฏิบัติงาน	๑ ต.ค.๖๔-๓๐ ก.ย.๖๕	สำนักปลัด

แผนบริหารจัดการความเสี่ยง ประจำปีงบประมาณ พ.ศ. ๒๕๖๕  
เทศบาลตำบลคลองแสนแสบ อำเภอบางน้ำเปรี้ยว จังหวัดฉะเชิงเทรา

ความเสี่ยง (๑)	ปัจจัยเสี่ยง (๒)	ระดับ ความเสี่ยง (๓)	ประเภท ความเสี่ยง (๔)	มาตรการดำเนินการจัดการความเสี่ยง/ แนวทางแก้ไข (๕)	ระยะเวลาดำเนินการ	ผู้รับผิดชอบ
					(๖)	(๗)
<p>๙) กิจกรรมด้านงานส่งเสริมสุขภาพและสาธารณสุข</p> <p>- ภารกิจและปริมาณงานด้านส่งเสริมสุขภาพและสาธารณสุข มีจำนวนมาก ครอบคลุมหลายด้าน แต่เนื่องจากเจ้าหน้าที่ มีไม่เพียงพอ ทำให้การดำเนินงานยังทำได้ไม่ครอบคลุมและทั่วถึง</p>	<p><u>ปัจจัยภายใน</u></p> <p>- เจ้าหน้าที่ ผู้ปฏิบัติงานมีไม่เพียงพอ ทำให้ไม่สามารถปฏิบัติหน้าที่ในเวลาเดียวกันได้</p>	๑๒	ด้านการดำเนินงาน	<p>๑. ประชาสัมพันธ์รับโอน (ย้าย) ข้าราชการมาดำรงตำแหน่งที่ว่าง เพื่อให้การทำงานมีประสิทธิภาพมากยิ่งขึ้น</p> <p>๒. กำชับให้เจ้าหน้าที่ผู้ปฏิบัติงานศึกษาระเบียบ ใหม่ๆ รวมทั้งส่งเข้ารับการฝึกอบรม</p>	๑ ต.ค.๖๔-๓๐ ก.ย.๖๕	สำนักปลัด
<p>๑๐) กิจกรรมการป้องกันและช่วยเหลือประชาชนจากภัยโรคติดต่อ</p> <p>- มีโรคติดต่อเกิดขึ้นใหม่ ประชาชนขาดความรู้ความเข้าใจ ในการป้องกันและควบคุมการแพร่ระบาด ขาดแคลนวัสดุและอุปกรณ์ในการควบคุมโรค</p>	<p><u>ปัจจัยภายใน</u></p> <p>- ขาดแคลนวัสดุอุปกรณ์ในการควบคุมโรค</p> <p><u>ปัจจัยภายนอก</u></p> <p>- เนื่องจากประชาชนยังมีพฤติกรรมเสี่ยง และยังขาดการดูแลรักษาอย่างถูกวิธีและต่อเนื่อง</p>	๙	ด้านการดำเนินงาน	<p>๑. จัดทำแผนปฏิบัติงานของเจ้าหน้าที่ และจัดทำแผนปฏิบัติการป้องกันควบคุมโรคติดต่อในพื้นที่</p> <p>๒. เตรียมความพร้อมด้านวัสดุและอุปกรณ์ ในการป้องกันและควบคุมโรคติดต่อ</p>	๑ ต.ค.๖๔-๓๐ ก.ย.๖๕	สำนักปลัด

**แผนบริหารจัดการความเสี่ยง ประจำปีงบประมาณ พ.ศ. ๒๕๖๕**  
**เทศบาลตำบลคลองแสนแสบ อำเภอบางน้ำเปรี้ยว จังหวัดฉะเชิงเทรา**

ความเสี่ยง (๑)	ปัจจัยเสี่ยง (๒)	ระดับ ความเสี่ยง (๓)	ประเภท ความเสี่ยง (๔)	มาตรการดำเนินการจัดการความเสี่ยง/ แนวทางแก้ไข (๕)	ระยะเวลาดำเนินการ	ผู้รับผิดชอบ
					(๖)	(๗)
<p><b>๑๑) กิจกรรมการจัดทำแผนพัฒนาการศึกษาของศูนย์พัฒนาเด็กเล็ก</b></p> <p>- บุคลากรที่มีส่วนเกี่ยวข้องขาดความรู้ ความเข้าใจ ในการปฏิบัติตามระเบียบ หนังสือสั่งการที่เกี่ยวข้องกับงานการศึกษาปฐมวัย โดยเฉพาะการจัดทำแผนพัฒนาการศึกษา ซึ่งมีความสำคัญกับการเบิกจ่ายงบประมาณ</p> <p>- บุคลากรในศูนย์พัฒนาเด็กเล็กขาดความรู้ ในการผลิตสื่อและเทคนิคการจัดการเรียนรู้ในชั้นเรียนที่น่าสนใจเอื้อต่อการเรียนรู้ของผู้เรียนให้เหมาะสม</p>	<p><b>ปัจจัยภายใน</b></p> <p>- ขาดบุคลากรที่เป็นข้าราชการ รับผิดชอบโดยตรงในการปฏิบัติงาน ทำให้มีความเสี่ยงอย่างมากในการปฏิบัติงานในการบริหารการศึกษา ทั้งในส่วนของ การจัดทำแผนพัฒนาการศึกษา การจัดทำหลักสูตรต่างๆ การผลิตสื่อการเรียนการสอน การเบิกจ่ายงบประมาณ</p>	๑๒	ด้านการดำเนินงาน	<p>๑. จัดส่งพนักงานเทศบาลที่มีส่วนเกี่ยวข้อง รวมทั้งครูผู้ดูแลเด็กและผู้ช่วยผู้ดูแลเด็ก เข้ารับการอบรมในหลักสูตรที่เกี่ยวข้องกับการปฏิบัติงาน</p> <p>๒. จัดโครงการฝึกอบรมและศึกษาดูงาน เพื่อเพิ่มประสิทธิภาพบุคลากรทางการศึกษา ประจำปี ๒๕๖๔</p> <p>๓. สรรหาผู้บริหารกองการศึกษา ประชาสัมพันธ์รับโอน (ย้าย) ข้าราชการมาดำรงตำแหน่งที่ว่าง เพื่อให้การทำงานมีประสิทธิภาพมากยิ่งขึ้น</p>	๑ ต.ค.๖๔-๓๐ ก.ย.๖๕	กองการศึกษา

แผนบริหารจัดการความเสี่ยง ประจำปีงบประมาณ พ.ศ. ๒๕๖๕  
เทศบาลตำบลคลองแสนแสบ อำเภอบางน้ำเปรี้ยว จังหวัดฉะเชิงเทรา

ความเสี่ยง (๑)	ปัจจัยเสี่ยง (๒)	ระดับ ความเสี่ยง (๓)	ประเภท ความเสี่ยง (๔)	มาตรการดำเนินการจัดการความเสี่ยง/ แนวทางแก้ไข (๕)	ระยะเวลาดำเนินการ	ผู้รับผิดชอบ
					(๖)	(๗)
- ด้านการเงิน การเบิกจ่ายงบประมาณ และการพัสดุของศูนย์พัฒนาเด็กเล็ก พบว่าบุคลากรยังขาดความรู้ ความชำนาญในการปฏิบัติงานการเงินและการพัสดุ แม้จะได้เข้ารับการฝึกอบรมแต่ก็ยังไม่เข้าใจอย่างถ่องแท้ จึงทำให้การดำเนินงานตามระเบียบเกิดความล่าช้า และเกิดข้อผิดพลาดได้	<b>ปัจจัยภายนอก</b> - การเปลี่ยนแปลงของกฎ ระเบียบที่เกี่ยวข้อง	๙	ด้านการปฏิบัติตามกฎหมาย/ระเบียบ	๑. จัดให้มีการกำกับดูแลจากผู้บังคับบัญชา ให้เจ้าหน้าที่หมั่นตรวจสอบหนังสือสั่งการ และระเบียบ ข้อบังคับที่เกี่ยวข้องกับศูนย์พัฒนาเด็กเล็กอย่างสม่ำเสมอบุคลากร ๒. จัดส่งบุคลากรที่เกี่ยวข้องเข้ารับการฝึกอบรมเพื่อสร้างความรู้ ความเข้าใจในระเบียบ ข้อบังคับและกฎหมายที่เกี่ยวข้อง	๑ ต.ค.๖๔-๓๐ ก.ย.๖๕	กองการศึกษา
- ด้านการ ศึกษาและปฐมวัยของศูนย์พัฒนาเด็กเล็กวัดเกตุสโมสร พบว่าเด็กนักเรียนยังขาดความรู้ ความเข้าใจในการดูแลปฏิบัติโอการ จัดแผนประสบการณ์ในหน่วยการเรียนรู้และการทำใบงาน	<b>ปัจจัยภายใน</b> - เด็กนักเรียนยังขาดความเข้าใจในหน่วยการเรียนรู้และการทำใบงานยังมีข้อผิดพลาด	๙	ด้านการดำเนินงาน	๑. ครูมีการทำคลิปวิดีโออธิบายการทำใบงานอย่างละเอียด ตามหน่วยการเรียนรู้ในแต่ละวัน	๑ ต.ค.๖๔-๓๐ ก.ย.๖๕	กองการศึกษา

**แผนบริหารจัดการความเสี่ยง ประจำปีงบประมาณ พ.ศ. ๒๕๖๕**  
**เทศบาลตำบลคลองแสนแสบ อำเภอบางน้ำเปรี้ยว จังหวัดฉะเชิงเทรา**

ความเสี่ยง (๑)	ปัจจัยเสี่ยง (๒)	ระดับ ความเสี่ยง (๓)	ประเภท ความเสี่ยง (๔)	มาตรการดำเนินการจัดการความเสี่ยง/ แนวทางแก้ไข (๕)	ระยะเวลาดำเนินการ	ผู้รับผิดชอบ
					(๖)	(๗)
๑๒) กิจกรรมส่งเสริมอาชีพแก่ ชุมชน - ประชาชนขาดความรู้เพื่อไป พัฒนาอาชีพเพื่อเพิ่มผลผลิต ขาด เงินทุนและอุปกรณ์ในการ ประกอบอาชีพ	<b>ปัจจัยภายนอก</b> - ประชาชนในชุมชนขาดศักยภาพ ในการบริหารจัดการ ทำให้ผลการ ดำเนินงานไม่บรรลุวัตถุประสงค์ และล้มเลิกไป	๔	ด้านการ ดำเนินงาน	๑. จัดให้มีการอบรมส่งเสริมอาชีพให้กับ ประชาชน ๒. เพิ่มช่องทางในการจำหน่ายสินค้าให้กับ ประชาชน	๑ ต.ค.๖๔-๓๐ ก.ย.๖๕	สำนักปลัด
๑๓) กิจกรรมด้านการบริหาร งานบุคคล - การพัฒนาพนักงานเทศบาล ลูกจ้าง และพนักงานจ้างยังไม่ เหมาะสมและขาดความต่อเนื่อง และบุคลากรบางท่านปฏิบัติงาน หลายหน้าที่ ทำให้การปฏิบัติงาน ไม่มีประสิทธิภาพเท่าที่ควร	<b>ปัจจัยภายใน</b> - การพัฒนาพนักงานเทศบาล ลูกจ้าง และพนักงานจ้างยังไม่ เหมาะสมและขาดความต่อเนื่อง และบุคลากรบางท่านปฏิบัติงาน หลายหน้าที่ ทำให้การปฏิบัติงาน ไม่มีประสิทธิภาพเท่าที่ควร	๙	ด้านการ ดำเนินงาน	๑. ประชาสัมพันธ์รับโอน (ย้าย) ข้าราชการ มาดำรงตำแหน่งที่ว่าง เพื่อให้การทำงาน มีประสิทธิภาพมากยิ่งขึ้น ๒. ออกคำสั่งมอบหมายงาน มีการ ประเมินประสิทธิภาพ ประสิทธิภาพการ ปฏิบัติงาน ทุก ๖ เดือน	๑ ต.ค.๖๔-๓๐ ก.ย.๖๕	สำนักปลัด
- ระเบียบ กฎหมายที่เกี่ยวข้อง กับการบริหารงานบุคคล เปลี่ยนแปลงอยู่เสมอ อาจทำให้ผู้ ปฏิบัติขาดความรู้ความเข้าใจ	<b>ปัจจัยภายนอก</b> - ระเบียบ กฎหมายที่เกี่ยวข้องกับ การบริหารงานบุคคลเปลี่ยนแปลง อยู่เสมอ อาจทำให้ผู้ปฏิบัติขาด ความรู้ความเข้าใจ	๔	ด้านการ ปฏิบัติตาม กฎหมาย/ ระเบียบ	๓. พัฒนาบุคลากรที่รับผิดชอบงานโดยการ ส่งเข้าร่วมประชุม อบรม สัมมนาต่างๆ ที่ เกี่ยวข้องกับการปฏิบัติงานในแต่ละ ตำแหน่ง	๑ ต.ค.๖๔-๓๐ ก.ย.๖๕	สำนักปลัด

แผนบริหารจัดการความเสี่ยง ประจำปีงบประมาณ พ.ศ. ๒๕๖๕  
เทศบาลตำบลคลองแสง อำเภอบางน้ำเปรี้ยว จังหวัดฉะเชิงเทรา

ความเสี่ยง (๑)	ปัจจัยเสี่ยง (๒)	ระดับ ความเสี่ยง (๓)	ประเภท ความเสี่ยง (๔)	มาตรการดำเนินการจัดการความเสี่ยง/ แนวทางแก้ไข (๕)	ระยะเวลาดำเนินการ	ผู้รับผิดชอบ
					(๖)	(๗)
<b>๑๔) กิจกรรมงานพัฒนาและจัดเก็บรายได้</b> - ระบบแผนที่ ภาษียังไม่สมบูรณ์ ขาดความต่อเนื่องในการปฏิบัติงาน มีการเปลี่ยนแปลงข้อมูลผู้ถือครองที่ดินอยู่ตลอดเวลา  - การดำเนินงานด้านการจัดเก็บภาษียังไม่เป็นไปตามเป้าหมายไม่ครบถ้วน เนื่องจากมีการเปลี่ยนแปลงระเบียบ กฎหมาย	<b>ปัจจัยภายใน</b> - งานแผนที่ ภาษียังไม่ครอบคลุมครบถ้วน เนื่องจากอยู่ระหว่างปรับปรุงข้อมูลให้เป็นปัจจุบัน มีการเปลี่ยนแปลงที่อยู่ที่ต้องชัดเจน ทำให้ไม่สามารถติดตามทวงถามได้ - เจ้าหน้าที่ ผู้ปฏิบัติงานได้รับมอบหมายงานหลายหน้าที่	๙	ด้านการดำเนินงาน	๑. การจัดทำแผนการดำเนินงานด้านการจัดเก็บภาษี ๒. จัดทำแผนที่ ภาษีให้เสร็จสมบูรณ์และสามารถใช้งานได้มีประสิทธิภาพ ๓. การจัดทำคำสั่งมอบหมายงานให้ชัดเจน ๔. เปิดกรอบตำแหน่งผู้ปฏิบัติงานด้านการจัดเก็บ	๑ ต.ค.๖๔-๓๐ ก.ย.๖๕	กองคลัง
	<b>ปัจจัยภายนอก</b> - ระเบียบกฎหมาย มีการเปลี่ยนแปลง ทำให้บุคลากรขาดความเข้าใจ ความชำนาญ ส่งผลให้การจัดทำข้อมูลไม่สมบูรณ์	๔	ด้านการปฏิบัติตามกฎหมาย/ระเบียบ	๑. จัดส่งบุคลากรที่รับผิดชอบเข้ารับการฝึกอบรมเพิ่มเติม	๑ ต.ค.๖๔-๓๐ ก.ย.๖๕	กองคลัง

แผนบริหารจัดการความเสี่ยง ประจำปีงบประมาณ พ.ศ. ๒๕๖๕  
เทศบาลตำบลคลองแสนแสบ อำเภอบางน้ำเปรี้ยว จังหวัดฉะเชิงเทรา

ความเสี่ยง (๑)	ปัจจัยเสี่ยง (๒)	ระดับ ความเสี่ยง (๓)	ประเภท ความเสี่ยง (๔)	มาตรการดำเนินการจัดการความเสี่ยง/ แนวทางแก้ไข (๕)	ระยะเวลาดำเนินการ	ผู้รับผิดชอบ
					(๖)	(๗)
<p><b>๓) กิจกรรมงานการเงินและบัญชี</b></p> <p>- หน่วยงานผู้เบิกไม่ศึกษาระเบียบ และหนังสือสั่งการที่เกี่ยวข้อง ทำให้เกิดความผิดพลาด ต้องแก้ไขฎีกา</p>	<p><b>ปัจจัยภายใน</b></p> <p>- หน่วยงานผู้เบิกจัดทำเอกสารประกอบฎีกาเบิกจ่ายไม่ครบถ้วนวางฎีกาล่าช้าและเร่งด่วนทำให้หน่วยงานคลังมีระยะเวลาในการตรวจฎีกาน้อย</p>	๙	ด้านการดำเนินงาน	<p>๑. ให้หัวหน้าหน่วยงานแต่ละกองได้ตรวจสอบเอกสารพร้อมรับรองความถูกต้องก่อนดำเนินการเบิกจ่าย</p> <p>๒. เจ้าหน้าที่การเงินและหัวหน้าส่วนการคลังมีการสอบทานการเบิกจ่ายตามขั้นตอน</p> <p>๓. กำหนดระยะเวลาในการจัดส่งฎีกาในแต่ละประเภท</p>	๑ ต.ค.๖๔-๓๐ ก.ย.๖๕	กองคลัง
<p><b>๔) กิจกรรมด้านการจัดซื้อจัดจ้างและงานพัสดุ</b></p> <p>- ระเบียบการปฏิบัติงานมีการเปลี่ยนแปลงอยู่เสมอทำให้ผู้ปฏิบัติงานขาดความรู้ ความเข้าใจที่ชัดเจน</p> <p>- ไม่มีการจัดทำแผน การบำรุงรักษาพัสดุ รวมถึงทรัพย์สินบางส่วนชำรุดเสียหาย</p>	<p><b>ปัจจัยภายใน</b></p> <p>- หน่วยงานผู้เบิกจัดทำเอกสารเบิกจ่ายยังไม่ครบถ้วน</p> <p>- เจ้าหน้าที่ผู้ปฏิบัติงานขาดความเอาใจใส่ในการดูแลรักษาและควบคุมพัสดุ</p> <p>- การจัดส่งรายงานการตรวจสอบครุภัณฑ์ประจำปีมีความล่าช้า</p> <p><b>ปัจจัยภายนอก</b></p> <p>- ระเบียบ กฎหมายมีการเปลี่ยนแปลง</p>	๙	ด้านการดำเนินงาน	<p>๑. กำชับให้หน่วยงานเจ้าของงบประมาณจัดทำแผนการเบิกจ่ายแต่ละไตรมาสให้ตรงกับความต้องการที่จะใช้งาน</p> <p>๒. กำชับให้เจ้าหน้าที่พัสดุ ศึกษาระเบียบกฎหมายที่เกี่ยวข้อง เพื่อให้มีความรู้ ความเข้าใจมากยิ่งขึ้น</p> <p>๓. ให้หัวหน้างานกำกับดูแลการปฏิบัติงานอย่างใกล้ชิด</p>	๑ ต.ค.๖๔-๓๐ ก.ย.๖๕	กองคลัง
		๔	ด้านการปฏิบัติตามกฎหมาย/ระเบียบ			